



DIE KIRCHEN  
DER STADT ROM  
IM MITTELALTER  
1050–1300

---

Band 4 · M–O

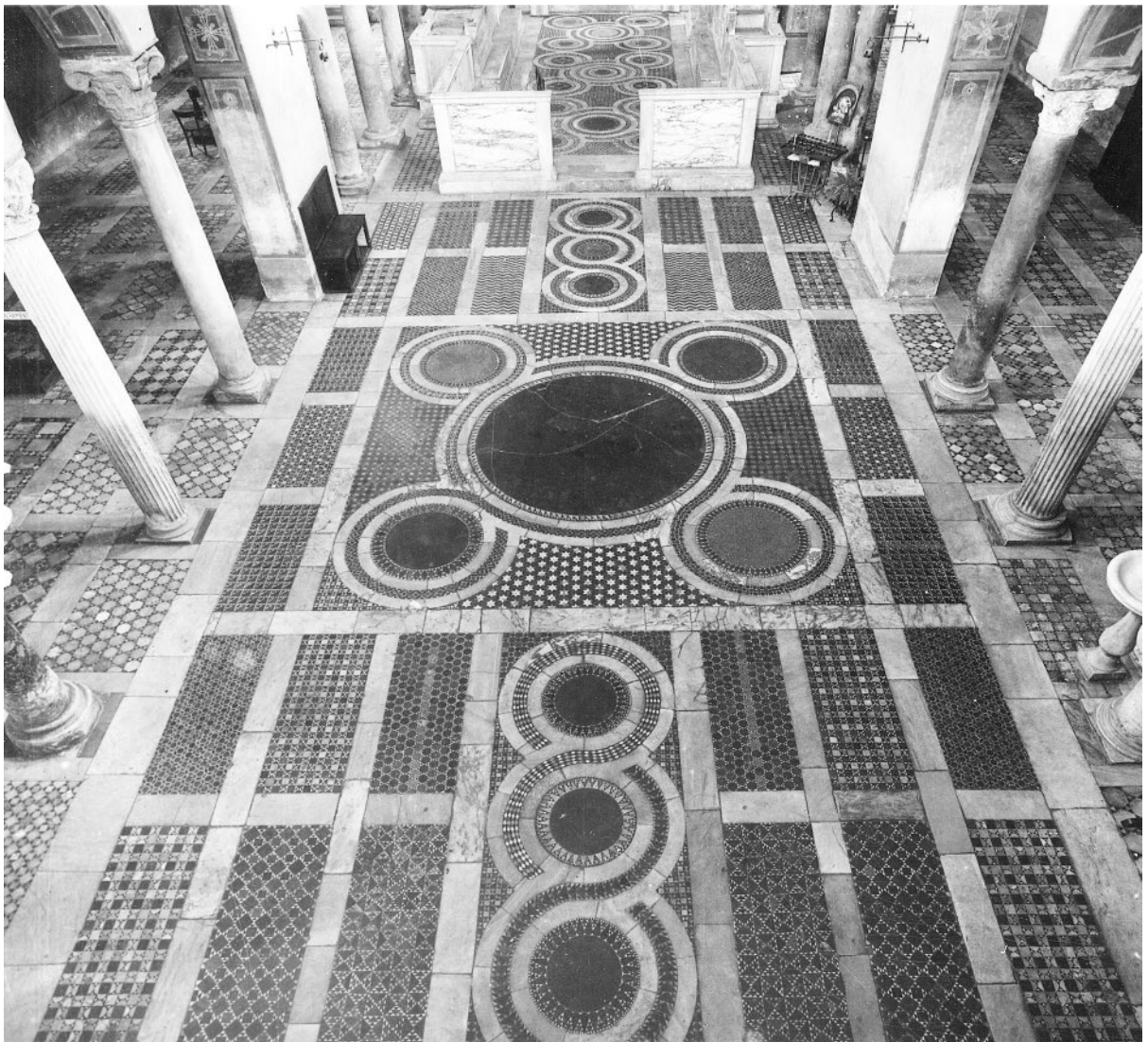
Herausgegeben von  
Daniela Mondini, Carola Jäggi und Peter Cornelius Claussen



FORSCHUNGEN ZUR KUNSTGESCHICHTE  
UND CHRISTLICHEN ARCHÄOLOGIE

Band 23

Corpus Cosmatorum II, 4



DIE KIRCHEN  
DER STADT ROM  
IM MITTELALTER  
1050–1300

---

Band 4 · M–O

SS. Marcellino e Pietro  
bis S. Omobono

Herausgegeben von

Daniela Mondini, Carola Jäggi und Peter Cornelius Claussen

Mit Beiträgen von

Peter Cornelius Claussen, Carola Jäggi, Almuth Klein,  
Giorgia Pollio, Alexander Racz, Michael Schmitz,  
Darko Senekovic und Angela Yorck von Wartenburg

**Franz Steiner Verlag**

Publiziert mit Unterstützung des Schweizerischen Nationalfonds zur Förderung der wissenschaftlichen Forschung.



SCHWEIZERISCHER NATIONALFONDS  
ZUR FÖRDERUNG DER WISSENSCHAFTLICHEN FORSCHUNG



Universität  
Zürich  
UZH

Umschlagabbildungen:

U1: S. Maria del Pianto (Taf. 28)

U4: S. Maria in Cosmedin (Taf. 19)

Frontispiz: S. Maria in Cosmedin (Abb. 171)

Bibliografische Information der Deutschen Nationalbibliothek:

Die Deutsche Nationalbibliothek verzeichnet diese Publikation in der Deutschen Nationalbibliografie; detaillierte bibliografische Daten sind im Internet über <http://dnb.d-nb.de> abrufbar.

Dieses Werk einschließlich aller seiner Teile ist urheberrechtlich geschützt. Jede Verwertung außerhalb der engen Grenzen des Urheberrechtsgesetzes ist unzulässig und strafbar.

© Franz Steiner Verlag, Stuttgart 2020

ab 01/2022: CC-BY-NC-ND

Druck: Beltz Grafische Betriebe GmbH, Bad Langensalza

Gedruckt auf säurefreiem, alterungsbeständigem Papier.

Printed in Germany.

ISBN 978-3-515-12111-8 (Print)

ISBN 978-3-515-12128-6 (E-Book)

# INHALTSVERZEICHNIS

---

Vorwort

9

Anmerkung zur Schreibweise  
der hier edierten Inschriften

11

## DIE KIRCHEN DER STADT ROM IM MITTELALTER M–O

Peter Cornelius Claussen

SS. MARCELLINO E PIETRO

13

Darko Senekovic

S. MARCELLO

31

Darko Senekovic

S. MARCO

47

Darko Senekovic

S. MARIA ANNUNZIATA

69

Peter Cornelius Claussen

S. MARIA IN AQUIRO

79

Peter Cornelius Claussen

S. MARIA IN CAMBIATORIBUS

85

Peter Cornelius Claussen

S. MARIA IN CAMPITELLI

87

Peter Cornelius Claussen

S. MARIA DI CAMPO CARLEO

93

Peter Cornelius Claussen

S. MARIA IN CAPPELLA

99

Michael Schmitz

S. MARIA IN COSMEDIN

135

Carola Jäggi

S. MARIA IN DOMNICA

273

Angela Yorck von Wartenburg

S. MARIA EGIZIACA

283

Peter Cornelius Claussen

S. MARIA IN IULIA

(S. ANNA DEI FALEGNAMI)

293

Peter Cornelius Claussen

S. MARIA DELLA LUCE

(S. SALVATORE DELLA CORTE)

295

Almuth Klein

S. MARIA SOPRA MINERVA

311

Peter Cornelius Claussen

S. MARIA IN MONTERONE

337

Peter Cornelius Claussen

S. MARIA IN MONTICELLI

343

Giorgia Pollio

S. MARIA DEL PIANTO

365

Almuth Klein  
S. MARIA DEL POPOLO  
371

Peter Cornelius Claussen  
S. MARIA IN PORTICO  
381

Giorgia Pollio  
S. MARIA DEL PRIORATO  
401

Peter Cornelius Claussen  
S. MARIA ROTONDA  
(PANTHEON)  
421

Giorgia Pollio  
S. MARIA IN TEMPULO  
451

Peter Cornelius Claussen  
S. MARIA DELLA TORRE  
461

Peter Cornelius Claussen  
S. MARIA IN TRASPONTINA  
463

Giorgia Pollio  
S. MARIA IN TRIVIO  
469

Giorgia Pollio  
S. MARIA IN VIA LATA  
475

Peter Cornelius Claussen  
S. MARTINA  
495

Almuth Klein  
SS. MARTINO E SILVESTRO AI MONTI  
511

Almuth Klein  
S. MATTEO IN (VIA) MERULANA  
529



Peter Cornelius Claussen  
(unter Mitwirkung von Sible de Blaauw)

SS. MICHELE E MAGNO

537

Alexander Racz

SS. NEREO ED ACHILLEO

565

Peter Cornelius Claussen

S. NICOLA DE CALCARIO

581

Angela Yorck von Wartenburg

S. NICOLA IN CARCERE

595

Peter Cornelius Claussen

S. NICOLA IN PALATIO

619

Angela Yorck von Wartenburg

S. NICOLA DEI PREFETTI

629

Almuth Klein

S. OMOBONO

635

Gesamtbibliographie

645

Personen- und Ortsregister

691

Sachregister

705

Tafelteil

711

Giorgia Pollio

## S. MARIA DEL PRIORATO

---

... *de Aventino, Aventinae*, in Monte Aventino; S. Basilio, S. Basilio Magno; S. Giovanni Battista all'Aventino;

S. Maria delle sanare o salare

Piazza dei Cavalieri di Malta, 4

La chiesa aventinese di S. Maria del Priorato, celebre specialmente per l'intervento di Piranesi che le ha conferito l'attuale aspetto, è in origine un caposaldo romano della riforma cluniacense. Conserva un altare reliquiario che per il suo insolito programma iconografico ha sollecitato numerosi quesiti e altrettanto numerose proposte di datazione. Le fonti seicentesche e qualche esigua testimonianza materiale consentono di ritenere che il complesso, una volta divenuto la sede romana dei Templari, sia stato rinnovato radicalmente, aggiornandone le architetture ai canoni »moderni« dell'epoca. Nuove esigenze di rappresentanza potrebbero, così, spiegare l'aggiunta di una loggia a ridosso del fianco più in vista della chiesa.

SINTESI STORICO-EDILIZIA 401 | LA CHIESA 405 | GLI ARREDI LITURGICI 407 |  
L'ALTARE RELIQUIARIO 409 | IL PORTICO PERDUTO 415 | LETTERATURA 420

### SINTESI STORICO-EDILIZIA

Il monastero di S. Maria in Aventino si va ad insediare in un quadrante urbano solo apparentemente periferico, in realtà prediletto per le residenze gentilizie.<sup>1</sup> La sua stessa origine risale alla concessione della dimora avita del *princeps* Alberico († 954), per fondarvi un monastero dedicato a S. Maria:<sup>2</sup> è il caso più noto ed eloquente della politica

- 1 R. Santangeli Valenzani, La residenza di Ottone III sul Palatino. Un mito storiografico?, in: Bull.Com.Arch.R 102, 2001, pp. 163–168; P.-Y. Le Pogam, Otton III sur le Palatin ou sur l'Aventin? Note sur les résidences aristocratiques de l'Aventin au Xe siècle, notamment celle del Sainte-Sabine, in: Mélanges de l'École française de Rome. Moyen âge 116, 2004, no. 2, p. 596 sg.; entrambi gli studiosi accreditano la presenza sul colle della residenza romana di Ottone III, nei pressi del monastero dei SS. Bonifacio e Alessio.
- 2 Il *princeps* Alberico *suamque domum propriam ubi ipse natus est Rome positam in Aventino monte, concessit ad monasterium construendum, quod usque ad presens stare videtur in honore Sancte Marie* (Destructio monasterii farfensis Hugonis abbatis, in: Il »Chronicon Farfense« di Gregorio di Catino, a cura di U. Balzani (Fonti per la storia d'Italia 34), Roma 1903, vol. 1, p. 39 sg.); Gregorii Catinensis opera, in: Historiae Farfenses, a cura di L. C. Bethman (MGH SS XI), Hannover 1854, p. 536: *Qui gloriosus princeps [Alberico] [...] ut de Gallia faceret venire Oddonem sanctum abbatem [...] et eum archimandritam constituit [...] suamque domum propriam ubi natus est Romae positam in Aventino monte concessit ad monasterium construendum, quod usque ad presens stare videtur in honore sanctae Mariae*. In genere, la data è stabilita attorno 942: Coates-Stephens, Dark Age (1997), p. 205. Nella *Vita di Leone III* (LP II, pp. 24, 45, nota 102) compare un *monasterio sancti Iohannis qui ponitur in Appentino* nel quale Martinelli, su suggerimento di Grimaldi, ritenne di riconoscere questo, successivamente seguito da Tomassetti e Ilari; scettico, invece, Hülsen e contrario Montini: Martinelli, Roma (1653), pp. 186, 362; Tomassetti (1905), p. 330; Huelsen, Chiese (1927), p. 270; Montini / Gallavotti Cavallaro (1984), p. 13, nota 9; Ilari (1998), p. 27.



fig. 308: Roma, S. Maria del Priorato, É. Du Pérac, Veduta del monte Aventino da ovest, particolare con la chiesa ed il convento, tra 1569/75 (da Jatta 1998)

di patrocinio delle fondazioni monastiche praticata dall'aristocrazia romana nel X secolo.<sup>3</sup> La nuova comunità, a garanzia dell'osservanza benedettina-cluniacense, fu affidata al più stretto collaboratore romano di Odo di Cluny, Baldovino, contemporaneamente abate di S. Paolo.<sup>4</sup> Le strette relazioni con Cluny dovettero perdurare nel nuovo millennio, dal momento che l'abate cluniacense Odilone († 1049), in occasione di un suo viaggio a Roma, soggiornò proprio presso il monastero aventinese, retto da un abate Arnone.<sup>5</sup> Qui, inoltre, ricevette la sua prima educazione religiosa Ildebrando di Sovana, futuro Gregorio VII (1073–1085), a conferma del prestigio della comunità di S. Maria in Aventino nella cerchia filo-riformatrice romana.<sup>6</sup>

3 Sull'evergetismo aristocratico a favore dei monasteri romani nel X secolo, da ultimo Santangeli Valenzani, *Aristocratic Euergetism and Urban Monasteries in Tenth-century Rome*, in: *Western Monasticism »ante litteram«*, a cura di H. Dey, E. Fentress, Turnhout 2011, pp. 273–287.

4 I. Rosé, *La présence »clunisienne« à Rome et dans sa région au Xe siècle. Réformes et ecclésiologie monastiques d'Odon à Maïeul*, in: *Il monachesimo italiano dall'età longobarda all'età ottoniana (secc. VIII–X). Atti del VII Convegno di studi storici sull'Italia benedettina*, Nonantola (Modena), 10–13 settembre 2003, Cesena 2006, pp. 267–269.

5 *Vita Odilonis*, Jotsaldo, in: Migne, PL CXLII, col. 923: [...] *reverendus senior Odilo [...] habebat autem hospitium in monasterio sacrae puerparae Virginis, quod est situm in Aventino monte [...]*.

6 Paulus Bernriedensis, in: Migne, PL CXLVIII, col. 42, par. 6: *Nobis etiam placet redire ad commemorandam pueritiam eius [di Gregorio], in qua avunculo suo Abbati monasterii sanctae Dei Genitricis Mariae in Aventino monte, ad instructionem liberalis scientiae et compositionem morales disciplinae, a parentis commendatus [...]*.

Verso la metà del XII secolo, tuttavia, il complesso doveva essere divenuto sede dei Templari: già nel 1138 è attestata l'esistenza di una nuova dimora urbana dell'Ordine, forse coincidente con il monastero aventinese.<sup>7</sup> Ottone di Frisinga, poco dopo, annovera un *magister fratrum templi Hierosolimyitani in monte Aventino cum suis fratribus* tra quanti si riunirono nel 1159 per acclamare l'antipapa Vittore IV.<sup>8</sup> La certezza che i Templari erano subentrati ai benedettini nel possesso del monastero aventinese con tutte le sue proprietà si ha, però, solo nel 1211, quando papa Innocenzo III (1198–1216) conferma i possedimenti dell'ordine cavalleresco contesi dall'abbazia di Grottaferrata.<sup>9</sup>

Alla fase templare appartengono un perduto calendario dipinto, noto attraverso descrizioni e copie,<sup>10</sup> e una vera di pozzo, oggi nel giardino, recante la data 1244 a complemento della seguente iscrizione scolpita lungo il bordo:<sup>11</sup>

+ I(N) NO(M)I(N)E XPI AN(NO) EIV(S)DE(M) MCCXL IIII F(RATE)R PETRVS IANVE(N)SIS MAG[ISTER]  
DOMORV(M) MILITIE TE(M)PLI ROME TVSCIE FECI[T – –] RII DE CAPO

*In nomine Christi, anno eiusdem MCCXLIII frater Petrus Ianuensis, magister domorum Militie Templi Rome Tuscie feci<t> ... rii de Capo*

Lo stato di consunzione della seconda parte ne rende difficile la lettura, dando luogo a interpretazioni diverse.<sup>12</sup> È probabile che il puteale provenga dal cortile retrostante la chiesa, dove si oggi trova un pozzo moderno per attingere acqua da una cisterna, e che sia stato realizzato a suggello di non altrimenti documentati lavori promossi dai Templari.<sup>13</sup>

In seguito allo scioglimento dell'Ordine dei Templari, Clemente V (1305–1314) ne conferì i beni all'Ordine Ospedaliero di S. Giovanni e, in effetti, la *domus Sancte Marie de Aventino de Urbe* compare nell'inventario dei possedimenti dei Giovanniti del 1334.<sup>14</sup> Nel Catalogo di Torino del 1320 risulta, tuttavia, in stato di abbandono.<sup>15</sup> Gli Ospedalieri, la cui residenza urbana era situata presso S. Basilio ai Pantani, nel Foro di Augusto, si sarebbero, infatti, trasferiti nella nuova sede solo a partire dalla fine del Trecento. Nella chiesa aventinese riceve sepoltura il Gran Maestro Riccardo Caracciolo, deceduto nel 1395.<sup>16</sup> La presenza di ulteriori monumenti funebri di personaggi dell'ordine degli Ospedalieri dimostra che il complesso continuò ad essere occupato da loro per gran parte del Quattrocento.<sup>17</sup> Quindi, Paolo II (1464–1471) ne dispose il ritorno nell'antica sede presso il Foro di Augusto.<sup>18</sup>

- 7 Goffredo di Auxerre riferisce che nel 1138 una tonaca di Bernardo di Clairvaux sarebbe stata assegnata ai *fratres autem Ierosolymitani templi, fidelis militiae professores, cum novam habere eo tempore domum in Urbe coepissent*, Migne, PL CLXXXV, col. 323. Ciammaruconi (2003), p. 48 ritiene molto probabile che sia da identificare con la sede aventinese. Più cauto Pistilli (2003), p. 161. Per dettagli sull'episodio Curzietti (2010), p. 248.
- 8 Othonis Frisingensis Gesta Friderici I. imperatoris, in: Othonis episcopi Frisingensis opera, a cura di R. Wilmans (MGH SS XX), Hannover 1868, p. 482. Per la datazione dell'avvenimento a Roma nel 1159 anziché a Pavia l'anno seguente: Ciammaruconi (2003), p. 54, nota 23.
- 9 Documentato da due brevi per i quali si veda PL CCXVI, coll. 455 sg., nn. 91, 92. Per la data esatta, Ciammaruconi (2003), p. 73, nota 76. Si veda anche Pistilli (2003), p. 162.
- 10 Grimaldi, Descrizione (1972), p. 98. A. Eclissi, Windsor, inv.no. RL 9217, RL 9219 pubblicate in Waetzoldt, Kopien (1964), p. 48; Osborne / Claridge, Antiquity I (1996–98), pp. 194–199. Su queste pitture si veda *infra*, pp. 415 sg..
- 11 La trascrizione è di Darko Senekovic, che ringrazio. Queste le misure della vera: h 73,4 cm; ø 84 cm.
- 12 Se ne riporta quella di Riccioni (2003), p. 278: + IN NO(m)I(n)E. XRI AN(nno) EIV(s)DE(m) MCCXL. IIII. FR(ater) PETRVS IANVE(n)SIS MAGI(s)TER DOMORV(m). MILITIE TE(m)PLI ROME. [.S(an)CTE FEC[...]] [-] GREGORII DE CAPO. Riccioni si chiede se il Gregorii di Capo di cui ritiene di leggere il nome corrisponda all'artefice della vera o ad un toponimo. L'identificazione del *Petrus Ianuensis* resta irrisolta: Riccioni (2003), pp. 280 sg.
- 13 Pistilli (2003), p. 172. Si veda *infra*, pp. 405 sg.
- 14 Silvestrelli (1917), pp. 497, 524; Montini / Gallavotti Cavallero, Santa Maria (1984), p. 19; Curzietti (2010), p. 248.
- 15 Huelsen, Chiese (1927), p. 315.
- 16 Per il monumento funebre si veda Die mittelalterlichen Grabmäler II (1981), p. 109–112, cat. 32, figg. 107–109. Montini rileva che solo dagli esordi del Quattrocento è attestato un *Prior ecclesiae Sanctae Mariae de Aventino* e che nel 1426 Martino V (1417–1431) concede al card. Ardicino della Porta i locali presso il Foro di Augusto *ubi Prior et fratres Prioratus Hospitalis Sancti Iohannis Hierosolymitani de dicta Urbe [...] habitare consuerunt*, Montini / Gallavotti Cavallero, Santa Maria (1984), p. 19 sg.; per il doc. Zippel (1921), p. 177 sg.
- 17 Si tratta dei monumenti funebri del card. Carafa († 1405), priore di Roma e poi d'Ungheria, di quello del Seripando († 1465) e di quello di Baldassarre Spinelli († ultimo quarto del '400), descritti da Bruzio, Vat. lat. 11885, c. 111 sg. Sul primo e sul terzo è fondamentale Die mittelalterlichen Grabmäler II (1994), pp. 112–117, catt. 33–34, figg. 111–116. Si vedano inoltre Forcella, Iscrizioni VII (1876), p. 261; Montini / Gallavotti Cavallero, Santa Maria (1984), p. 20; Curzietti (2010), p. 248.
- 18 Montini / Gallavotti Cavallero, Santa Maria (1984), p. 21.

Un'epigrafe testimonia che la chiesa di S. Maria in Aventino, sebbene vacante, nel 1546 fu interessata da lavori promossi da un altrimenti ignoto Galidonius Bascus.<sup>19</sup> Di lì a breve, Pio V (1566–1572) ristabilisce gli Ospedalieri nella *domus* aventinese, promuovendo l'ampliamento della residenza.<sup>20</sup> Spettano a suo nipote, il cardinale Michele Bonelli († 1598), Priore commendatario tra il 1568 e il 1578, gli interventi più incisivi: una nuova sistemazione della chiesa e, soprattutto, della viabilità circostante.<sup>21</sup> L'entità dell'opera si può valutare, almeno in parte, ponendo a confronto la precedente *Veduta del colle Aventino* di Du Pérac del 1575 (fig. 308), con quella di poco successiva di Alò Giovannoli del 1616 circa.<sup>22</sup> Le vedute si possono integrare con due descrizioni del complesso, una redatta nel 1584 da due delegati provinciali dell'Ordine e l'altra del Bruzio, di qualche decennio successiva.<sup>23</sup> Questi loda, inoltre, il cardinale Antonio Barberini, Gran Priore tra il 1612 ed il 1634, per ulteriori migliorie alla chiesa. Sarebbe stato quest'ultimo, secondo una recente ipotesi, ad affidare dei non meglio precisati interventi sull'edificio ecclesiastico ad Andrea Sacchi che, dunque, non si sarebbe limitato a dipingere la pala con *San Basilio*, un tempo sull'altare maggiore.<sup>24</sup>

La ristrutturazione dell'edificio ecclesiastico sarebbe stata perfezionata durante il priorato del cardinale Benedetto Pamphilj, in carica tra il 1678 e il 1730. Carlo Fontana, subentrato all'architetto Matteo de' Rossi, negli anni 1681 a 1684 rinnovò la crociera, la tribuna, l'altare con quattro colonne, il gradino e la balaustra, sistemando anche alcune sepolture.<sup>25</sup> Il riferimento ad un rafforzamento dei cornicioni ha fatto dedurre che sempre a Fontana si debba la realizzazione della volta in muratura.<sup>26</sup> Inoltre, la residenza adiacente fu sopraelevata di un piano, adeguandone le articolazioni interne, e il giardino fu arricchito con la nuova *Caffehaus*.<sup>27</sup>

Ad aver conferito alla chiesa e all'intero complesso l'aspetto attuale è notoriamente il cantiere degli anni 1764/66, soprinteso dal Piranesi e patrocinato dal Gran Priore Giovanni Battista Rezzonico, in carica tra il 1763 ed il 1783. Il libro dei conti del cantiere, conservato presso la Avery Library della Columbia University di New York, e una relazione appena successiva alla conclusione delle attività, resa nota di recente, hanno permesso di ricostruire con cura l'entità dell'intervento di Piranesi.<sup>28</sup> La chiesa restò sostanzialmente inalterata, limitandosi a consolidare tutte le murature.<sup>29</sup> Le mura perimetrali furono innalzate, comportando la sopraelevazione della facciata, compensata con l'inserimento di un attico. Il pavimento fu, invece, abbassato per farlo, poi, progressivamente salire con i tre gradini antistanti l'innesto del transetto e con gli altri tre sui quali si innalza lo scenografico altare maggiore per il quale fu anche predisposta una nuova illuminazione con luce naturale.<sup>30</sup>

In tempi recenti, le lesioni del pavimento e della facciata dell'edificio, provocate dall'assestarsi del terreno prossimo al ciglio della scarpata, hanno imposto, nel 1970, un consolidamento delle fondamenta, affiancandole con travi di cemento collegate tra di loro.<sup>31</sup>

19 HAS AEDES INSTAVRAVIT CALIDONIVS BASCVS ANNO MDXLVI, cfr. Zippel (1921), p. 204, nota 2, l'epigrafe è oggi affissa sulla facciata interna del fabbricato che delimita a S/O il giardino.

20 Zippel (1921), p. 204, nota 2, con riferimento a G. G. Terribilini, Bibl. Casanatense, ms. 2183, t. VII, c. 53 sg.

21 La precisazione degli estremi cronologici della carica del card. Bonelli è di Pistilli 2004, p. 165. Per la sua committenza Zippel (1921), p. 204, nota 2; Montini / Gallavotti Cavallero, Santa Maria (1984), p. 21. Sul card. Bonelli, detto l'Alessandrino per le sue origini presso Alessandria in Piemonte, si veda anche A. Prosperi, in: DBI 11 (1969).

22 Per entrambe le vedute cfr. Jatta (1998), pp. 126, 132.

23 La relazione dei due delegati Niccolò Tornaquinci e fra Michele Cimino è custodita in ASV, Fondo Cybo, busta 20; ne dà una parziale trascrizione e traduzione Biasiotti (1932), p. 666 sg. La descrizione di Bruzio è nei codici Vat. lat. 11880, cc. 85r–v (in latino) e Vat. lat. 11885, cc. 111v–112v (italiano), in parte trascritta da Pistilli (2004), p. 173, nota 35.

24 Sono concordi in questo Barry (2010), p. 141 e Curzietti (2010), p. 251, precisando che l'artista per conto del Barberini aveva soprinteso anche ad una sistemazione di S. Agata dei Goti.

25 Montalto (1955), pp. 346–356, con riferimento a documenti dell'Archivio Doria Pamphilj non meglio precisati.

26 Barry (2010), p. 141, sulla scorta delle informazioni riferite da Montalto (1955).

27 Secondo la definizione di Montini / Gallavotti Cavallero, Santa Maria (1984), p. 23.

28 Note book, Avery Library, Columbia University di New York, ms. P.S. 2003, acquisito il 5 giugno 1969. L'intero regesto è pubblicato da Panza (1998), URL: [http://www.pierpan.com/index.php?option=com\\_content&task=view&id=35&Itemid=2](http://www.pierpan.com/index.php?option=com_content&task=view&id=35&Itemid=2) [15. 11. 2016]. Qualche stralcio anche in Connors (1998). La relazione è conservata nell'Arch. Magistrale, Ms. M11 ed è stata pubblicata da Critien (1998), pp. 80–85. È stato suggerito che possa essere stata redatta addirittura dallo stesso Piranesi: Barry (2010), p. 142.

29 Connors (1998); Barry (2010).

30 Pierlorenzi (1987), p. 62; Connors (1998), p. 90: entrambi hanno consultato il libro dei conti.

31 Salimei (1970).

## LA CHIESA

In cima ad una scalinata di cinque gradini si trova l'unico portale di ingresso alla chiesa, aperto al centro della semplice facciata coronata da un timpano triangolare e sormontato da un oculo. La disposizione dell'edificio è parallela al bordo della scarpata del colle su cui sorge, con andamento N/E – S/O.<sup>32</sup> L'interno si presenta come un'aula a navata singola, di dimensioni contenute (circa 31 × 12 m), coperta da una volta a botte unghiata e conclusa da un'abside poco sporgente, rivolta a N/E. Le quattro arcate addossate a ciascuna delle pareti laterali ad inquadrare altrettante nicchie conferiscono all'ambiente un impianto a croce latina con transetto non aggettante (figg. 309–310).

La Visita del 1584 annota: *Tota ecclesia est dealbata cum quatuor cappellis absque altaribus*.<sup>33</sup> Circa tre decenni dopo, Bruzio scende maggiormente nel dettaglio:

»[la chiesa] Ha forma di croce con la tribuna a nicchia, piglia il lume da un occhio grande sopra la porta e per fianco da una finestra tonda a tramontana in capo alla nave del piede, la quale è a tetto. Per traverso ne è fortificata da quattro grandi archi, de quali ne sono due per banda che di dentro formano due cappelle, ancorché non vi siano altari.«<sup>34</sup>

Le due cappelle per lato dovrebbero essere le stesse alle quali fa riferimento la Visita del 1584. È più difficile comprendere quale funzione avessero i »quattro grandi archi« che fortificavano la navata »a traverso«. È stato ritenuto pacifico che queste arcate coincidessero con quelle ancora oggi addossate alle pareti (fig. 310).<sup>35</sup> Coates Stephens, deducendo da Bruzio che l'aula fosse munita di »a large reinforcing arch running along each side wall«, ha suggerito un possibile confronto con la chiesa romana di S. Gregorio Nazianzeno.<sup>36</sup> Più di recente, Pistilli ha proposto che si dovesse trattare, invece, di archi diaframma a sostegno delle travi lignee del tetto, introdotti in S. Maria in Aventino nel corso del Duecento o agli inizi del secolo seguente, sulla scorta degli esempi romani di S. Nicola a Capo di Bove e del perduto ospedale dei Giovanniti ai Fori.<sup>37</sup> L'ipotesi di Pistilli risulta avvalorata dal confronto con altre chiese templari della Tuscia. Gli archi diaframma, riportati in auge dai Cistercensi negli edifici a carattere funzionale,<sup>38</sup> sarebbero stati introdotti dai Templari nella chiesa della precettoria viterbese di S. Maria a Carbonara a Viterbo, acquisita forse poco dopo il 1250.<sup>39</sup> La medesima soluzione torna, probabilmente, nella chiesa di S. Maria in Capita, presso Bagnoregio, oggi molto malandata.<sup>40</sup> In entrambi i casi gli archi poggiano, o poggiavano, su

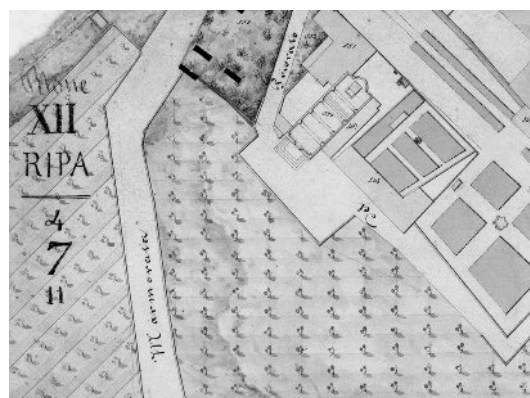


fig. 309: Roma, S. Maria del Priorato, pianta della chiesa e del relativo complesso, particolare dalla pianta del Catasto urbano di Roma, rione XII, f. VII, 1820

32 Il che spiega il disorientamento delle descrizioni che orientano la chiesa secondo l'asse E/O (Bruzio: »Guarda questa chiesa a' Occidente«) o S/N, con abside a nord (Visita 1584: »la porta quale riguarda al mezzogiorno«).

33 Visita, ASV, Fondo Cybo, busta 20, c. 10v.

34 Bruzio, Vat. lat. 11885, c. 111v. La versione latina nel Vat. lat. 11880, c. 85 recita: *Formam exhibet crucis cum abside loculamentum imitante. Lumen donatur ab oculo satis amplo, qui super ianuam et a laterali sphaerica fenestra, quae borealis in imae navis summo, quam tectum operit. Transversam magni quatuor fornices muniunt, e quibus lateri cuique duo, unde duo interniora pariter sacella, quibus tamen ara nulla.*

35 Montini / Gallavotti Cavallero, Santa Maria (1984), p. 35.

36 Coates-Stephens, Dark Age (1997), p. 205. Lo stesso sembra accettare la datazione all'XI secolo della modulazione con nicchie delle pareti laterali, ibid., p. 197 sg. Su questa peculiare articolazione delle pareti laterali di S. Gregorio Nazianzeno con una proposta di datazione alla seconda metà dell'XI secolo: Claussen, S. Gregorio Nazianzeno, in: Claussen, Kirchen G-L (2010), p. 233.

37 Pistilli (2004), p. 173, nota 35, accettato da Barry (2010), p. 141.

38 M. E. Savi, Archi-diaframma. Contributi per una tipologia architettonica, in: Arte Medievale 4, 1987, pp. 163–179, part. 167.

39 N. Bagnarini, L'insediamento templare di Santa Maria in Carbonara a Viterbo, dalla *facies* medievale alle trasformazioni moderne; storia e architettura, Tuscania 2011, p. 15 sg.: l'autrice sottolinea che la prima univoca attestazione dell'avvenuto insediamento templare presso S. Maria a Carbonara si ha solo nel 1292, anno di morte del gran precettore della Tuscia lì sepolto. I Templari potrebbero, comunque, essersi stabiliti a partire dal 1250, quando, defunto Federico II di Svevia, Viterbo torna ad essere una roccaforte papale. Si veda anche Bagnarini (2014), p. 88.

40 G. Romalli, La Magione di Bagnoregio. Una precettoria templare nella Tuscia romana, in: L'Ordine Templare (2003), pp. 295–329, part. 310, 335, fig. 7. Documentata per la prima volta come possesso dei Templari nel 1290: Bagnarini (2014), pp. 101–104.



fig. 310: Roma, S. Maria del Priorato, interno della chiesa (foto Mondini 2010)

paraste addossate alle pareti laterali, in modo da scandirle in scomparti. Questo potrebbe essere anche il caso di S. Maria in Aventino, dove le cappelle descritte tanto dalla Visita del 1584 che da Bruzio avrebbero potuto corrispondere ad un'analoga articolazione delle pareti laterali.

La prossimità territoriale tra Roma e la Tuscia già di per sé può essere sufficiente a spiegare la circolazione delle medesime soluzioni architettoniche nei possedimenti templari. Per di più, si direbbe che già dagli inizi del Duecento le due aree facessero parte della stessa unità amministrativa dell'Ordine. Infatti, in due documenti del 1218 e del 1236 compaiono, rispettivamente, un Maestro Giovanni *Templariorum Rome et Tuscie et Sardinie* e un Alberto Lombardo, Maestro *domorum militie templi Rome Tuscie et Sardinie*.<sup>41</sup> La medesima formula sembra ripetersi nell'iscrizione apposta nel 1244 sulla vera del pozzo oggi nel giardino del Priorato, secondo la trascrizione propostane da Darko Senekovic.<sup>42</sup> Se l'introduzione degli archi diaframma nell'aula ecclesiastica facesse parte di quei lavori siglati dal puteale datato 1244, allora la chiesa di S. Maria in Aventino con i suoi adeguamenti al »moderno« vocabolario architettonico avrebbe potuto costituire un modello per i successivi interventi nelle precettorie del Lazio settentrionale.<sup>43</sup>

Non è possibile stabilire se le pareti della chiesa, certamente sopraelevate nel Settecento, fossero già state innalzate in occasione dell'introduzione degli archi diaframma, come avvenne

a S. Maria in Capita.<sup>44</sup> Per il resto, però, non c'è motivo di escludere che l'edificio, quantomeno nella pianta, corrisponda a quello del X secolo, come ritiene Coates-Stephens.<sup>45</sup>

L'aula unica con le pareti scandite dalle paraste terminava con un transetto sopraelevato:<sup>46</sup> non disponiamo di elementi per ricostruire se tale sopraelevazione corrispondesse alla fase originaria della chiesa, ma è probabile che risalga comunque all'epoca medievale. Un suo termine *ante quem*, infatti, potrebbe essere fissato dalla tomba di *Gualterius, camerarius* del monarca francese Filippo Augusto, recante la data 1222, vista ancora da Bruzio in terra, alle spalle dell'altare, assieme ad un'altra.<sup>47</sup> Un frammento dell'epitaffio è murato in una parete dell'odierna sacrestia. Vi si legge:<sup>48</sup>

41 T. Bini, *Dei Templari in Lucca. Ragionamento storico*, Lucca 1839, docc. 5–6, pp. 62–75, part. 62, 66, 71. Sono debitrice a Darko Senekovic di questa informazione. La deposizione di Pietro Valentini durante il processo ai Templari del 1310 sancisce che la precettoria romana comprendeva il *Patrimonium beati Petri in Tuscia et Campania et Maritima*: Ciammaruconi (2003), p. 72, nota 73.

42 *Supra*, p. 403.

43 Per l'ipotesi che la vera di pozzo stabilisca la conclusione dei lavori: Pistilli (2003), p. 171 sg. Si veda anche *infra*, p. 419.

44 Bagnarini (2014), p. 104.

45 Coates-Stephens, *Dark Age* (1997), p. 204.

46 Bruzio, *Vat. lat. 11885*, c. 108: »La nave traversa sollevata alquanto dal resto della chiesa vien rinchiusa in faccia con due muri di marmo e con l'apertura in mezzo per poter entrarvi [...]«.

47 Bruzio, *Vat. lat. 11885*, c. 112v: »Nel pavimento dietro all'altare in lettere parimente goffe ma non alterate. + Hic iacet D. Gualterius D. Philippi Hemi[nentissimi?]? Francorum Regis camerarium (?) MCCXXII che al mio parere questo Gualterio poteva essere Religioso di questo ordine e camerario del re Filippo II di Francia che allora viveva.« Su questo frammento si vedano *Die mittelalterlichen Grabmäler I* (1981), p. 209, cat. XXXVI.1; Forcella, *Iscrizioni VII* (1876), p. 259, nota 521. Forcella vide la lastra reimpiegata nel lastricato circostante il pozzo, già in condizioni frammentarie, per cui per riprodurne il testo fece riferimento al Cod. Chig. I, V, 167, fol. 293 (Anon. Spagnolo = Chacón). Argomenta in maniera analoga per la costruzione dell'abside Curzi (2003), p. 214, nota 38.

48 Trascrizione di Darko Senekovic.

+ HIC IACET [- - -] | FILIPPI ILL[VSTRISSIMI - - -] | [- - - FR]ANCORVM RE[GIS - - -] | [- - -] M CC XX II [- - -]

Nel defunto è stato riconosciuto Gautier, detto *le jeune* per distinguerlo dall'omonimo padre (†1205) al quale subentra nella carica di ciambellano del re di Francia Filippo Augusto.<sup>49</sup> Sarebbe dunque messa in discussione la consolidata tradizione storiografica che, ignorando l'esistenza di questa tomba, accredita la morte di Gautier *le jeune* in Terra Santa, prigioniero dei Saraceni durante la Quinta Crociata, nel 1218/19.<sup>50</sup>

Il transetto risultava evidenziato da un soffitto piano in legno intagliato, a lacunari.<sup>51</sup> Alle sue spalle si apriva l'emiciclo absidale, con i resti di un'Ascensione dipinta su due registri.<sup>52</sup> Bruzio la stimò «antica di trecento anni» ed è, dunque, probabile che risalisse al Medioevo. Gaetano Curzi ne ha suggerito un confronto con la pittura di analogo soggetto un tempo dipinta nell'abside della chiesa romana di S. Basilio dei Pantani, oggi ridotta a pochi frammenti, per una comune datazione sullo scorcio del XII secolo, quando S. Maria in Aventino era ormai sede dei Templari.<sup>53</sup>

La Visita del 1584 e Bruzio ci informano che l'aula riceveva luce da un oculo aperto in facciata, al di sopra della porta di ingresso, ma è difficile stabilire se risalisse alla fabbrica originaria o ad interventi successivi.<sup>54</sup> Potrebbe, invece, non risalire all'epoca medievale la seconda finestra, sempre circolare, che Bruzio riscontra nella parete settentrionale della chiesa, ossia quella rivolta verso il Tevere.<sup>55</sup> Entrambi i resoconti tacciono, invece, delle piccole finestre rettangolari aperte alla sommità del cleristorio, almeno sul versante del Tevere, tre delle quali compaiono nella veduta del Du Pérac (fig. 308). Anche in questo caso mancano dati per stabilirne l'epoca di realizzazione.

Il pavimento alla fine del Cinquecento risulta essere stato in semplici mattoni, senza traccia di eventuali commessi marmorei.<sup>56</sup>

#### GLI ARREDI LITURGICI

Il transetto sopraelevato era delimitato da due plutei marmorei così descritti da Bruzio: «La nave traversa sollevata alquanto dal resto della chiesa, vien rinchiusa in faccia con due muri di marmo e con l'apertura in mezzo per poter entrarvi. Questi sono intagliati di belli rilievi chiusi in quattro tavole: in una è scolpito un leone, nell'altra un griffo, e nell'altre due vicine alle pareti sono intagliati fogliami d'opera tutta antica.»<sup>57</sup>

49 Die mittelalterlichen Grabmäler I (1981), p. 209.

50 M. Ém. Richemond, Un diplôme inédite de Philippe-Auguste. Acte de Partage Des Biens Du Chambellan Gautier, fondateur de Nemours, in: Annales de la Société historique & archéologique du Gâtinais, 1906, pp. 1-78, part. 4; ancora di recente ribadita da J. W. Baldwin, The Government of Philip Augustus. Foundations of French Royal Power in the Middle Ages, Berkley/Los Angeles/Oxford, 1991, p. 108.

51 Visita 1584, ASV, Fondo Cybo, busta 20, c. 10r: *et supra illud (?) [altare] est suffictum albuci bene ornatum*. Bruzio, Vat. lat. 11885, c. 111v: «La nave traversa sollevata alquanto dal resto [...] è a tetto come l'altra ma ha soffitto di legno intagliato». Idem, Vat. lat. 11880, c. 85: *Navim transversam [...]. Operitur tecto, sed lignei non caret lacunari*.

52 Visita 1584, c. 10r: *Retro dictum Altare est sita quaedam Tribuna in qua sunt depicte immago Virginis Marie et supra immago SS. mi Salvatoris et a lateribus dexteris et sinistri Immagines diversorum Angelorum et aliorum Apostolorum*. Bruzio, Vat. lat. 11885, c. 112r: «Dietro all'altare sovrasta la tribuna semicircolare la cui volta ha due ordini di pitture che mostrano essere della maniera antica di trecento e più anni. In alto è dipinto in un ovato il Salvatore e quattro angeli che tengono l'ovato. Nell'ordine da basso la Vergine in mezzo a due angeli et ai duodeci Apostoli, nelle cantonate due alberi goffamente fatti una mostra foglie di cedro, l'altra si rassomiglia più ad una pianta di Girasole che ad albero alcuno.»

53 Curzi (2003), p. 215; per la datazione delle pitture provenienti dal S. Basilio ai Pantani e oggi nella «Sala bizantina» della casa dei Cavalieri dell'Ordine di Malta si veda W. Angelelli, Affreschi medievali dalla perduta chiesa di San Basilio ai Pantani nel Foro di Augusto, in: B. A. 6. Ser. 83, 1998, n. 105/106, pp. 9-32; K. Queijo, Gli affreschi staccati dell'abside di San Basilio ai Pantani, in: Romano, Riforma (2006), pp. 56-58, cat. 3.

54 Visita 1584, c. 9r: «nella med.a facciata sopra d.a porta et arme un occhio con invetriata grande, che da lume alla chiesa con l'immagine della Madonna dipinta di nuovo». Bruzio, Vat. lat. 11885, c. 111v: «piglia il lume da un cerchio grande sopra la porta e di fianco da una finestra tonda a tramontana»; Vat. lat. 11880, c. 85r: *Lumen donatur ab oculo satis amplo, qui super ianuam et a laterali sphaerica fenestra, quae borealis in imae navis summo, quam tectum operit*.

55 Ringrazio Peter Cornelius Claussen per questo suggerimento.

56 Visita 1584, c. 10v: *Ecclesia cum pavimento ex mattonibus confecti bene ornato et prope lamia d(ict)i Altaris sunt due sepulture marmoree, cum coopermentientis (?) marmoreis*.

57 Bruzio, Vat. lat. 11885, c. 112r. Secondo la versione latina: Vat. lat. 11880, c. 85v: *Navim transversam qua sese nonnihil tollit*



La presenza di figure di animali e il giudizio favorevole dell'erudito circa la qualità del rilievo rendono difficile identificarli con le due lastre con motivi fitomorfi, di epoca altomedievale, reimpiegate nel monumento funebre di Galeazzo di Thun e Hohenstein († 1931).<sup>58</sup> I componenti della recinzione visti da Bruzio, dunque, allo stato attuale si direbbero perduti. Se si postula che il setto presbiteriale risalisse alla fase medievale della chiesa, si danno, comunque, due possibilità. L'apprezzamento dell'erudito per la loro decorazione scultorea, attribuita all'«epoca antica», potrebbe, in un caso, far pensare che si trattasse di *spolia*. Un eventuale parallelo sarebbe, allora, costituito dalla basilica romana di S. Lorenzo fuori le mura. Qui un intero fregio classico era stato reimpiegato nella recinzione della *schola cantorum*, risalente al primo quarto del XIII secolo, ormai smantellata.<sup>59</sup> Tanto più che il motivo del grifo è frequente nella scultura di epoca di romana. Lo troviamo, oltre che in fregi, spesso anche nei sarcofagi, come testimoniano, ad esempio, limitandoci a Roma, un sarcofago a ghirlande presso i Musei Vaticani, quello nella catacomba di Pretestato, un esemplare frammentario oggi al Museo delle Terme – Museo Nazionale Romano o, nello stesso museo, un sarcofago infantile con scene di caccia.<sup>60</sup> Altrimenti, se ipotizziamo che i rilievi fossero medievali, dobbiamo supporre una qualità tale da aver suscitato il gradimento di Bruzio, in genere poco favorevole riguardo alle espressioni figurative dell'età di mezzo. Non conosco plutei romani decorati con elementi figurativi. Un grifo compare, invece, a Gaeta, in una formella oggi nella chiesa di S. Lucia, ma probabilmente originaria del Duomo, ascritta da Manuela Gianandrea al secondo quarto del XIII secolo.<sup>61</sup> Ricorre, poi, nei rilievi di una serie di plutei abruzzesi: oltre che in quelli di S. Maria in Valle Porclaneta, lo troviamo a S. Liberatore a Maiella, nella S. Lucia di Magliano dei Marsi e a S. Pellegrino a Bominaco.<sup>62</sup>

La folla di figure nelle lastre caietane, compresa una sirena e i simboli degli Evangelisti Giovanni e Matteo, ha indotto Gianandrea ad escludere un'origine romana dei loro esecutori. Seguendo il suo ragionamento, dovremmo immaginare che gli eventuali artefici delle perdute lastre di S. Maria del Priorato risentissero del gusto italo-meridionale. Non sarebbe un'ipotesi del tutto da scartare, data la dipendenza da S. Maria in Aventino di due tenute lungo la costa del Lazio meridionale, quali S. Maria della Sorresca sul lago di Paola, presso l'odierna Sabaudia, e S. Felice Circeo.<sup>63</sup> Sia che le lastre impiegate per la recinzione fossero antiche, di spoglio, sia che, viceversa, fossero state appositamente scolpite *ex novo*, i possibili termini di confronto con la romana S. Lorenzo o con il duomo di Gaeta ne incoraggiano la datazione al Duecento, possibilmente entro la prima metà, quando ormai la chiesa era una sede dei Templari. A tal proposito, torniamo a dire che la sepoltura di *Gualterius*, recante la data 1222, in origine alle spalle dell'altare, è un possibile indizio che a quell'epoca il presbiterio fosse stato ormai sistemato.

Al centro del transetto sorgeva un altare, circondato da lastre di marmo.<sup>64</sup> Lo sormontava un baldacchino con colonne a sezione ottagonale coronate da capitelli di ordine corinzio, a sostegno di una trabeazione sulla quale si

*ab aede reliqua, claudunt parietes duo marmorei, quibus quidem in medio aditus trageuris. Opera illustrant diaglyptica, et quadripartita in quibus caelatura leonem, griphem, et encarpa, quae antiquam sapiunt operam, refert.*

58 Diversamente da quanto suggerito da Montini/Gallavotti Cavallaro (1984), p. 91 e da Coates-Stephens, Dark Age (1997), p. 205. Per la datazione tra il IX e il X secolo di quella con l'albero della vita e agli inizi della seconda metà del IX dell'altra con girali, si veda Cecchelli, Corpus (1976), p. 84 sg., catt. 34–35, tavv. XVII–XVIII. Le lastre, risalendo ad un'epoca precedente quella della fondazione della chiesa, potrebbero anche provenire da un contesto diverso. Il monumento funebre è moderno, ma il cippo sembra fosse già in situ: Montini/Gallavotti Cavallaro, Santa Maria (1984), p. 91.

59 D. Mondini, San Lorenzo fuori le mura, in: Claussen, Kirchen G–L (2010), pp. 317–527, part. 404 sg.; Mondini, San Lorenzo (2016), pp. 65–67, 173.

60 Banca dati on-line del Corpus der antiken Sarkophagreliefs, URL: [http://arachne.uni-koeln.de/browser/index.php?-view\[layout\]=sarkophag\\_set&meta\[search\]\[searchMeta\]\[string\]=Greifen](http://arachne.uni-koeln.de/browser/index.php?-view[layout]=sarkophag_set&meta[search][searchMeta][string]=Greifen) [10. 11. 2017]. Di seguito, i dettagli su collocazione e datazione dei sarcofagi elencati, in ordine di menzione: Museo Gregoriano Profano, inv.no. 10443, anni Quaranta del II sec.; 260–270 ca.; inv.no. 713, II/III sec.; ultimo quarto del III sec.

61 Gianandrea, L'arredo (2006), pp. 102 sg.

62 I primi due ascritti da Gandolfo rispettivamente agli anni Quaranta e Ottanta del XII secolo; gli altri due giudicati all'incirca coevi, da datare appena a ridosso del 1263, anno di fondazione del S. Pellegrino: F. Gandolfo, Scultura medievale in Abruzzo, Pescara 2004, pp. 57, 113 sg., 198 sg., figg. 105, 113, 342, 348.

63 B. Capone, L. Imperio, E. Valentini, Guida all'Italia dei Templari. Gli insediamenti templari in Italia, Roma 2002, pp. 216–219.

64 Visita 1584, ASV, Fondo Cybo, 22, c. 10r: *altare est circum circa circumdatum lapideis marmoreis cum petra sacrata supra altare*, a meno che non ci si riferisca alla recinzione della zona presbiteriale descritta da Bruzio.

impostava una volta a botte in mattoni.<sup>65</sup> Solo quest'ultima, secondo la stima dell'erudito, sarebbe stata moderna. Si insinua così il dubbio che le colonne, per di più di marmo pario, come precisa la versione latina di Bruzio, fossero, viceversa, antiche e, quindi, di reimpiego. È una descrizione di difficile interpretazione, ma il confronto, a titolo puramente esemplificativo, con la struttura quattrocentesca di Michelozzo posta a sormontare l'altare maggiore della toscana S. Miniato al Monte pare avallarne la modernità riconosciuta dal Bruzio.<sup>66</sup>

#### L'ALTARE RELIQUIARIO

Nella seconda cappella a ovest, a sinistra per chi entra, si conserva un altare reliquiario che, stando all'iscrizione, conteneva le reliquie dei santi Savino vescovo di Spoleto, Abbondio, Sebastiano, Cesario e dei Quaranta martiri. Questo altare è presente *ab antiquo* nella chiesa aventinese, dove sia Fioravante Martinelli che Bruzio lo descrivono alla destra dell'ingresso.<sup>67</sup> Nel 1764, all'avvio dei lavori soprintesi da Piranesi, scavando nel pavimento della chiesa presso la porta tra il presbiterio e la dimora si rinvennero due cassette, una dentro l'altra, rispettivamente di marmo e d'argento, contenenti il capo di san Savino.<sup>68</sup> La relazione conservata presso l'Archivio Magistrale aggiunge che la cassetta d'argento recava iscritto il nome di papa Gregorio VII (1073–1085).<sup>69</sup> Si ritenne che le reliquie ritrovate fossero in origine pertinenti all'altare in esame che fu risistemato secondo l'attuale allestimento su un alto plinto, con la faccia posteriore addossata alla parete retrostante e l'artificioso prolungamento con stucco delle facce laterali. I sacri resti furono, invece, riposti sotto l'altare maggiore.<sup>70</sup> Il luogo del rinvenimento del reliquiario con il capo di san Savino «presso l'angolo che fa il laterale destro della Crociera, col laterale destro della tribuna» potrebbe fornire degli indizi circa la collocazione dell'altare in epoca medievale.<sup>71</sup> Non si può, però, stabilire se si trattasse della posizione originale o di un eventuale riposizionamento dopo i lavori promossi dai Templari.

65 Visita, 1584, ASV, Fondo Cybo, 22, c. 10r: *Altare maiori in loco conveniente circumdato quatuor columnis marmoreis, coperto in lamia ex mattonibus ut videri confectus (?) architravi st (?) marmorei aurati*. Bruzio, Vat. lat. 11885, c. 112r: «Nel mezzo è l'altare cinto da quattro colonne di marmo bianco a otto faccie d'ordine corinthio, le quali sono con cornice similmente di marmo con la volta a mezza botte la quale credo sia moderna, cio è la volta sola.»; idem, Vat. lat. 11880, c. 85v: *In medio ara surgit tetrastylus e pario marmore, ordinis Corinthii. Columnis coronis itidem marmorea*.

66 Secondo una ricostruzione alternativa, la «moderna» volta a botte, ascrivibile ai lavori del card. Bonelli, avrebbe coperto l'intero presbiterio o la campata a ridosso di esso: Pistilli (2003), p. 173, nota 35; Curzi (2003), p. 214.

67 Martinelli, Roma (1653), p. 186: *In ea Aventini parte quae respicit Tiberim, supra locum vulgariter dictum Marmorata, olim Bonae Dee, postea S. Ioannis in Aventino, tum Virginis Mariae [...]. In eo requiescit corpus Sancti Sabini episcopi, et in urna vacua existens in ingressu templi a dextris sit mentio eius capitis, quod ibi asservari solebat, his verbis [...]*, segue trascrizione dell'iscrizione. Bruzio, Vat. lat. 11885, c. 111v: «All'entrata vicino alla porta a man destra si vede una custodia antica di marmo scolpita di brutti rilievi in faccia et in uno de' fianchi di fattezza rozza con queste lettere longobarde, e disposte senz'ordine: Hic reconditum est caput S. Savini Spoletini episcopi et martyris et Costa S. Caesarii martyris et sanguis S. Sebastiani martyris et reliquiae S. Abundii martyris et reliquiae SS. Quadraginta.»

68 Libro dei conti, in: Panza (1998), nota 155: «Per le spese occorre il 5 dicembre 1764 quando, durante lo scavo per le nuove fondazioni, è stata ritrovata la testa di San Savino entro una cella d'argento racchiusa in una cassetta di marmo che si ruppe sotto la porticella che collega la chiesa con il «Palazzino», e per le successive ricerche di altre reliquie, scudi, 2.77,1/2. «Ridolfino Venuti, erroneamente, riferì che ad essere rinvenuto sotto al pavimento fosse stato l'altare stesso: Venuti, Roma (1766/67), t. II, p. 884sg. Il sito del ritrovamento è segnalato da un'epigrafe, affissa l'anno seguente al di sopra della porta.

69 Roma, Arch. Magistrale, Ms. M1, in: Critien (1998), p. 82: «Ritornando alla crociera, somministrò idea all'ornamento de' due laterali di essa il ritrovamento delle Sacre Reliquie state per alcuni secoli nascoste in questa chiesa senza sapersi in qual parte. V'era un ceppo in marmo, che or è stato situato in una delle mentovate Cappelle, e la di cui iscrizione ugualmente antica dice, che le sacre Reliquie si contengono in essa, ma egli era vuoto da tempo immemorabile. / Furono elleno rinvenute in una cassetta d'argento, mentre si scavavano i fondamenti della Chiesa sotto il pavimento, e precisamente presso l'angolo che fa il laterale destro della Crociera, col laterale destro della tribuna. Che sieno d'essa, ne fa fede l'iscrizione incisa sul Coperchio della cassetta col nome della S. M. di PP. Gregorio VII.»

70 Il fronte del plinto accoglie un'epigrafe che commemora il ritrovamento delle reliquie e rivendica la sistemazione dell'altare: SANCTORVM RELIQUIAE IN HOC STEREOBATA IAM REPOSITAE NVPER IN ARGENTEA THECA SVB PAVIMENTO REPETAE FIDELIVM CVLTVS SVB ARAM TRANSLATAE SVNT.

71 Arch. Magistrale, Ms. M1, in: Critien (1998), p. 82. Il luogo è contrassegnato da un'epigrafe che celebra l'avvenimento: IO(HANNES) BAPTISTA REZZONICO | S(VAE) S(ANCTITATIS) D(OMINI) N(OSTRI) CLEMENTIS P(A)A(AE) XIII | FRATRIS FILIVS AC MAGNVS PRIOR | CAPVT S(ANCTI) SAVINI SPOLETINI EPIS(COPI) ET MARTYRIS | CO-STAM S(ANCTI) CAESARII MARTYRIS | SANGVINEM S(ANCTI) SEBASTIANI MARTYRIS | RELIQUIAS S(ANCTO-RVM) QVADRAGINTA MARTYRVM | ET RELIQUIAS S(ANCTI) ABVNDII MARTYRIS | QVAE DIV TERRA



fig. 311: Roma, S. Maria del Priorato, altare reliquiario, fronte (foto Pace 2017)

L'altare è del tipo a cippo, con la forma di un parallelepipedo strombato verso le estremità superiore ed inferiore e sormontato da un cornicione aggettante modanato (fig. 311).<sup>72</sup> Nella superficie superiore è ricavata una cavità dall'insolita forma circolare ( $\varnothing$  46/38 cm), in parte riempita di detriti (fig. 312).<sup>73</sup> Il suo bordo è interamente modulato con una rientranza, completata da un dente che si protende dal margine, rastremandosi verso il fondo: si tratta con ogni probabilità di un dispositivo per favorire l'alloggiamento di un coperchio.<sup>74</sup> Il retro del blocco non è ispezionabile, quindi non c'è modo di verificare se qui fosse ricavato un secondo alloggiamento per reliquie.

Tutte e tre le facce in vista presentano decorazioni a rilievo. La fiancata destra, per chi guarda il fronte, è occupata da una croce latina dalle estremità espanse e lievemente concave (fig. 313). I bracci, profilati da un listello, sono

OBRVTAE LATVERANT |<sup>10</sup> PR(IDIE) N(ONAS) DECEMB(RIS) A(NNO) MDCCLXIV REPERTAS | SVB ARA HONORIFICENTIVS COLLOCAVIT | A(NNO) P(OST) C(HRISTUM) N(ATUM) MDCCLXV.

72 Braun, *Altar 1* (1924), p. 142, lo definisce «cippusförmiger Stipes». La profondità è alterata dal prolungamento delle lastre laterali, ma dovrebbe essere di 78 cm; l'altezza è di 99,5 cm, 83 cm la larghezza massima. Sinthern, *Memorie* (1909), p. 59, ritiene che si trattasse di un antico cippo rilavorato.

73 Braun, *Altar 1* (1924), p. 590, sottolinea l'eccezionalità della sua forma circolare per la quale indica riscontri in opere paleocristiane di area alto-adriatica, quali l'altare reliquiario di Parenzo e quello del battistero di Ravenna.

74 Sinthern, *Memorie* (1909), p. 59; Peroni / Riccioni, *Reliquary Altar* (2000), p. 136, fig. 22.



fig. 312: Roma, S. Maria del Priorato, altare reliquiario, lastra superiore con alloggiamento per le reliquie (foto Pace 2017)

percorsi da girali a doppio sarmento terminanti in gigli e avvolti attorno a rosette. La voluta centrale, all'incrocio dei bracci, circonda come un clipeo la mano divina benedicente, affiancata dai simboli cosmici del sole e della luna. Nei quattro spazi di risulta individuati dai bracci della croce si librano i simboli degli Evangelisti alati, ciascuno connotato dal codice. Quello sorretto dall'aquila giovannea è corredato anche dal nome iscritto abbreviato (IOHES), mentre sulla copertina del Vangelo di Matteo è incisa la S abbreviata di SANCTUS. Un'analoga croce latina a bracci espansi è incisa sull'opposta faccia laterale, ma il rilievo, stavolta, è stato lasciato allo stadio iniziale, come dimostrano i solchi della gradina sulla superficie ancora non levigata. Si può solo presumere, dunque, che qui fosse previsto un motivo speculare a quello della faccia opposta.<sup>75</sup> Al fronte è riservato il tema più articolato (fig. 311): un tempietto, costituito da una coppia di pilastri baccellati, coronati da capitelli corinzi a sostegno di un timpano triangolare, è interamente occupato da una porta inquadrata in un incongruo portale che ne delimita il margine inferiore e non quello superiore. La cornice del portale è decorata da spirali vegetali, anch'esse a doppio tralcio, racchiudenti rosette alternate a foglie cuoriformi. I battenti della porta, socchiusi, sono entrambi suddivisi in due specchiature da spesse cornici fermate da borchie. Ogni riquadro accoglie un motivo ornamentale: una rosetta ciascuno nell'anta destra, mentre a sinistra, in alto, si trova un volto umano di profilo, qualificato dalla S abbreviata di *Sanctus* e, in basso, una protome leonina posta di traverso. Nel timpano triangolare una coppia di colombe si affronta ad un clipeo definito da una treccia viminea che attornia un *Agnus Dei* crucigero. Analogamente, due pavoni, appoggiati alle falde del tetto del tempio, si affrontano alla croce posta al culmine. Il rilievo è indifferente alla tridimensionalità: le partizioni anatomiche sono affidate a solchi ondulati dai bordi arrotondati che si chiudono in mandorle a delimitare le parti più sporgenti, come le spalle o le anche. Queste ultime nei casi del leone e del bue sono demarcate da stelline derivate dal repertorio ornamentale delle stoffe orientali.

Identiche modalità scultoree sono adottate per il tema di ascendenza classica raffigurato sul fronte. Qui, la porta dai battenti socchiusi rievoca i sacelli scolpiti nei sarcofagi romani a simboleggiare l'ultima, eterna dimora, trasferendone la semantica alla *fenestella confessionis*, come era già avvenuto in un gruppo di altari ravennati paleocristiani.<sup>76</sup> In questo modo viene enfatizzato il patrimonio di reliquie custodite nell'altare, elencate in un'iscrizione che si distribuisce sulle tre cornici del timpano, iniziando dalla trabeazione: + HIC RECONDITVM EST CAPVT S SAVINI | SPOLITINI EPI ET MAR ET COSTA S CESAR M [fuori dalla cornice], quindi, sulla cornice sinistra, + ET SANGVINEM SCI SEBA | STIANI MAR ET REL, infine, nella cornice destra, IQVIE SCI ABVNDI MAR | + ET

<sup>75</sup> Trinci Cecchelli, *Altare* (1978), p. 250.

<sup>76</sup> Per gli esempi romani: Wilpert, *Sarcofagi II* (1929), tavv. CXXX–CXXXII. Gandolfo, *La pittura* (1989), p. 22 osserva che la bidimensionalità del rilievo nella ripresa di un tema antichizzante può anche dipendere dalla scelta come modello di una moneta. Per il confronto con gli altari ravennati: Trinci Cecchelli, *Altare* (1978), p. 276, dove si rinvia a P. Angiolini Martinelli, *Corpus della scultura paleocristiana, bizantina ed altomedievale di Ravenna*, vol. I, Roma 1968, tav. 8 in part.



fig. 313: Roma, S. Maria del Priorato, altare reliquiario, fianco destro (foto Jäggi 2009)



fig. 314: Torcello (VE), Museo di Torcello, lastra con rilievi, proveniente dalla distrutta chiesa di S. Tommaso dei Borgognoni (da Polacco 1976)

RRLIQVIE SCI QVADRAG.<sup>77</sup> Come sottolineato dalla critica, la scrittura è irregolare nel modulo e nelle spaziature, con errori sia grafici sia grammaticali e ortografici: come, ad esempio, la traversa della A troppo alta nella parola SANGUINE, sulla cornice sinistra, oppure la M fuori dalla cornice e lo scorretto RRLIQVIE, con doppia R al posto di RE.<sup>78</sup> Sono indizi di una scarsa confidenza con la scrittura epigrafica e con la stessa lingua latina che sollecitano a chiedersi se gli autori fossero i medesimi esecutori dei rilievi, non abbastanza alfabetizzati.<sup>79</sup> Sarebbe così spiegato il faticoso inserimento del testo nella cornice che, comunque, doveva già in origine essere stata concepita come specchio di scrittura, visto che era stata lasciata libera dalle decorazioni.<sup>80</sup>

Nella vasta letteratura inerente l'altare avventinese si registrano proposte cronologiche che abbracciano un periodo molto esteso, dal VI al XII secolo, talvolta condizionate dal focalizzarsi dell'attenzione solo sul dato epigrafico o su quello scultoreo.<sup>81</sup> La convergenza sul X secolo o agli inizi del seguente è stata incoraggiata da argomenti

77 Se ne dà la trascrizione di Riccioni, *L'autel-reliquaire* (2002), p. 212 al quale si rinvia per le ulteriori e diverse trascrizioni precedenti. Traduzione mia: Qui si custodisce il capo di s. Sabino, vescovo e martire spoletino, una costola di s. Cesario, il sangue di s. Sebastiano martire e reliquie di s. Abbondio martire e dei Quaranta martiri.

78 Trinci Cecchelli, *Altare* (1978), p. 251 sg.; Riccioni, *L'autel-reliquaire* (2002), p. 213.

79 Trinci Cecchelli, *Altare* (1978), p. 251 sg.

80 Riccioni, *L'autel-reliquaire* (2002), p. 215, aggiungendo che l'abbreviazione per la S nell'epigrafe è la medesima che affianca la testa nimбата sulla porta. Dubita, invece, che l'iscrizione sia coeva al rilievo Trinci Cecchelli, *Altare* (1978), p. 251 sg.

81 Al VI sec. Tomassetti (1905), pp. 329–333. Tra VIII e IX sec., basandosi su criteri epigrafici, Diehl (1912), p. XXVII, tav. 38; Diehl I (1925), p. 412 sg.; Gray, *Palaeography* (1948), p. 118 sg., nota 108, tav. XVIII.3. Al X sec. Rohault de Fleury, *La messe* 1 (1883–89), p. 186 sg.; Cecchelli, *Corpus* (1976), pp. 80–83, alla cui scheda si rinvia per l'ulteriore bibliografia precedente.

storico-devozionali. Infatti, il capo del martire spoletino Savino conservato nell'altare avrebbe potuto essere un dono del *princeps* Alberico († 954), figlio del duca di Spoleto e patrono laico della comunità monastica, fissandone la data di realizzazione all'epoca della fondazione del convento o negli anni poco successivi.<sup>82</sup> Altrimenti, se l'Abbondio citato dall'iscrizione coincidesse con il santo i cui resti giunsero a Roma da Rignano Flaminio su disposizione di Ottone III († 1002), la data della traslazione verrebbe a costituire un punto di riferimento per l'altare, quantomeno come termine *post quem*, per una sua collocazione agli esordi dell'XI secolo.<sup>83</sup>

L'altare aventinese, nel suo relativo isolamento rispetto alla produzione scultorea dell'Urbe,<sup>84</sup> trova una stretta corrispondenza solo con il portale di S. Maria in Cosmedin, firmato da uno »straniero« Joannes (sic) de Venetia (si veda Schmitz, figg. 146, 148–161).<sup>85</sup> Simile nell'impianto iconografico, ispirato al vocabolario paleocristiano, anche il portale ospita, infatti, l'*Agnus Dei* crucigero in posizione focale, al centro dell'architrave, a sormontare la porta che, però, in questo caso è vera e non simbolica come quella dell'altare. L'Agnello è in asse con la *Dextera Dei*, scolpita al centro della faccia interna dell'architrave, affiancata da una coppia di agnelli e, di nuovo, dai simboli degli Evangelisti alati, con il bue e il leone quasi identici a quelli raffigurati sul fianco dell'altare: stesso rilievo bidimensionale, con uguali modalità di definizione delle partizioni anatomiche e pari ricercatezza ornamentale, come la stellina che nel portale torna a contrassegnare l'attaccatura della spalla dell'agnello sinistro. La marcata differenza nella resa delle due *Manus Dei*, di buona qualità naturalistica nel portale e, viceversa, faticosamente impostata nell'altare, non basta ad offuscare la somiglianza tra le due opere.<sup>86</sup> È, di conseguenza, inevitabile che condividano i medesimi problemi di contestualizzazione e di datazione. Può essere l'origine *de Venetia* (veneziana?), orgogliosamente rivendicata dal principale artefice del portale, a giustificare l'estraneità delle due opere rispetto al contesto romano?<sup>87</sup> In effetti, è proprio la produzione plastica di area alto-adriatica ad offrire i confronti più calzanti per le sculture dell'altare di S. Maria del Priorato, a partire dal già considerato tema della porta schiusa sul fronte dell'ara.<sup>88</sup> L'esuberanza figurativa e



fig. 315: Roma, San Paolo fuori le mura, »passeggiata archeologica«, blocco marmoreo con resti di un rilievo medievale raffigurante un tempietto (foto Klein 2018)

Agli esordi del XII secolo Sinthern, *Memorie* (1909), pp. 59–71 e alla sua fine Silvagni, *Epigraphica I* (1943), tav. XL, n. 7, in base a criteri epigrafici.

- 82 Stegensek, *Altare* (1900), p. 83 sg.; CSA VII 6 (1995), pp. 59, 160, nota 72; Coates-Stephens, *Dark Age* (1997), p. 205; Gandolfo, *La pittura* (1989), p. 22, con molti dubbi; Peroni/Riccioni, *Reliquary Altar* (2000), p. 139 sg.; Claussen, *L'altare* (2014), p. 64, nota 36.
- 83 Trinci Cecchelli, *Altare* (1978), p. 260, rivedendo la sua prima proposta di datazione. Stefano Riccioni ammonisce a tenere presente che a Spoleto si conservavano anche i resti di un sant'Abbondio martirizzato con san Carpofofo a Foligno. Ciò nonostante non rigetta la possibile posticipazione dell'esecuzione dell'altare agli esordi del secolo XI: Riccioni, *L'autel-reliquaire* (2002), pp. 216, nota 54, 219.
- 84 A sottolineare la dipendenza da ascendenti orientali estranei al coevo panorama romano fu de Francovich (1955/56), p. 129 sg. Melucco Vaccaro, invece, si direbbe tentare di contestualizzare a Roma l'altare e l'associato portale di S. Maria in Cosmedin, paragonandoli alla cornice di S. Giovanni a Porta Latina e ad un arco di ciborio con pavoni affrontati ad un cantaro, di ignota provenienza, esposto presso il Museo dell'Alto Medioevo di Roma: Melucco Vaccaro, *Roma, Scultura*, in EAM (1999) con una comune datazione alla seconda metà del X secolo / iniziale XI. L'insistito uso del trapano in queste ultime due opere denuncia però intenzioni plastiche diverse. Per la datazione della cornice del S. Giovanni oltre la metà del secolo XI si veda Claussen, *Kirchen G-L* (2010), pp. 182–184.
- 85 Evidenziata per primo da Sinthern, *Memorie* (1909), p. 68 sg. e ribadita da Trinci Cecchelli, *Altare* (1978), p. 260; Riccioni, *L'autel-reliquaire* (2002), p. 209 sg. e da Michael Schmitz, in questo volume, p. 189.
- 86 Sinthern, *Memorie* (1909), p. 68 sg., si spinge ad attribuirli allo stesso autore, suggerendo di riconoscere la firma del medesimo artefice nel nome JHOES iscritto sulla copertina del Vangelo presso l'aquila sulla faccia destra dell'altare. Li aggiudica quantomeno alla stessa bottega Trinci Cecchelli, *Altare* (1978), p. 260.
- 87 Sullo scorcio dell'XI secolo la provenienza *de Venetia* poteva forse ormai intendersi come un'origine veneziana nell'accezione moderna. Già a metà del X secolo Costantino Porfirogenito nel *De administrando imperio* parla di un δούξ Βενετίας (*dux Venetias*) con riferimento alla città insulare fortificata, riflettendo il toponimo latino Venetia: G. B. Pellegrini, *Storia di Venezia*, Roma 1992, nota 28, URL: [http://www.treccani.it/enciclopedia/origini-veneti-venezie-veneziana-dai-veneti-ai-venetici\\_\(Storia-di-Venezia\)/](http://www.treccani.it/enciclopedia/origini-veneti-venezie-veneziana-dai-veneti-ai-venetici_(Storia-di-Venezia)/) [24. 03. 2017].
- 88 Per la fitta trama di confronti che spazia dall'area ravennate alla Dalmazia si veda Trinci Cecchelli, *Altare* (1978), p. 258 sg., integrata ed approfondita da Riccioni, *L'autel-reliquaire* (2002), pp. 209–211.

l'insistita bidimensionalità hanno suscitato persuasivi riferimenti alla coppia di Croci in terracotta affisse sulle arcate di ingresso del portico della chiesa abbaziale di Pomposa, circoscrivibili entro il 1046 e replicate nella ravennate S. Adalberto in Pereo.<sup>89</sup> Il medesimo repertorio di immagini e la pratica di un rilievo scultoreo indifferente alla tridimensionalità si direbbero travalicare la metà dell'XI secolo.<sup>90</sup> Si ripetono, infatti, nelle formelle in cotto pertinenti alla chiesa veneziana di S. Nicolò al Lido, conclusa entro il 1053, e in quelle, alternate a patere, disposte a decorare l'ottavo piano del campanile dell'abbaziale di Pomposa, in costruzione dal 1063.<sup>91</sup> Con la loro collocazione nel terzo quarto del secolo XI, queste opere si vanno, così, a sovrapporre alla datazione generalmente attribuita alla scultura di epoca »contariniana«<sup>92</sup> – con riferimento al rinnovamento della basilica marciana promosso a partire dal 1063 dal doge Domenico Contarini († 1071). Mentre quest'ultima, celebrata per i ben più ambiziosi valori plastici, si andrebbe affermando non prima degli anni Novanta del secolo.<sup>93</sup> È ascritta alla fine del secolo XI anche una lastra, proveniente dalla distrutta chiesa torcellana di S. Tommaso dei Borgognoni, che per iconografia e morbidezza del rilievo meglio si presta al confronto con l'altare aventinese (fig. 314).<sup>94</sup>

Il quadro delineato invita a riconsiderare l'eventuale presenza del nome di papa Gregorio VII (1073–1085) sul reliquiario argenteo rinvenuto durante i lavori soprintesi da Piranesi, pur con tutta la cautela necessaria in assenza di una sua verifica autoptica.<sup>95</sup> La testimonianza non precisa se il nome del pontefice fosse indicato solo come riferimento cronologico o se stesse a rivendicare un suo diretto coinvolgimento. Comunque, il fatto che Ildebrando avesse ricevuto la sua prima educazione religiosa proprio in seno alla comunità cluniacense dell'Aventino non renderebbe implausibile la seconda opzione. Una possibile contestualizzazione all'epoca gregoriana è stata, peraltro, suggerita anche per il portale di S. Maria Cosmedin, sebbene con scarso seguito.<sup>96</sup> In tal caso, l'incompatibilità dei piatti e calligrafici rilievi dell'altare aventinese con opere romane o italo meridionali della seconda metà del secolo XI quali il »gradino« di S. Giovanni a Porta latina o la cornice del portale della Montecassino desideriana connotate, invece, da una robusta plasticità, si potrebbe spiegare con la provenienza *de Venetia* dei suoi esecutori.<sup>97</sup> Non sap-

89 Ovvero al ventennio in cui coincisero l'episcopato a Ravenna di Gebeardo di Eichstätt (1028–1044) e l'abbaziato di Guido (1008–1046): E. Russo, *L'atrio di Pomposa*, in: *La civiltà comacchiese e pomposiana dalle origini preistoriche al tardo medioevo*, Bologna 1986, pp. 477–536, part. 482. Le due croci fittili provenienti da S. Adalberto in Pereo si conservano presso il Museo Nazionale di Ravenna. Di quella con l'*Agnus Dei* resta solo un frammento del clipeo centrale; per la sua ricostruzione e la datazione di entrambe si veda P. Novara, S. Adalberto in Pereo e la decorazione in laterizio nel Ravennate e nell'Italia settentrionale (secc. VIII–XI), Mantova 1994, p. 67, cat. 1, figg. 11–12.

90 G. Tigler, *Cronologia e tendenze stilistiche della prima scultura veneziana*, in: *Torcello alle origini di Venezia tra Occidente e Oriente*, a cura di G. Caputo, G. Gentili, Venezia 2009, pp. 132–147, part. 134.

91 Per questa rassegna di opere inquadrabili nel terzo quarto del secolo XI: Tigler (2009), pp. 132–147, part. 134, figg. a p. 136; G. Tigler, *Le sculture dell'Alto Medioevo (dal VI secolo al 1141) a Treviso*, nel suo territorio e in aree che con esso ebbero rapporti. Tentativo di contestualizzazione storica, Trieste 2013, figg. 139–140. Tigler vi include anche alcune formelle ora nel Museo di Torcello, per la quali si veda R. Polacco in: *Museo di Torcello. Sezione Medioevale e Moderna*, Torcello 1978, cat. 36, con una datazione al X sec. Per i problemi inerenti la scultura veneziana del periodo in esame mi è stato di indispensabile aiuto Gianpaolo Trevisan.

92 Cito quasi alla lettera Tigler (2009), p. 134.

93 Tigler (2009), p. 142.

94 Il confronto è stato suggerito da Trinci Cecchelli, *Altare* (1978), p. 258 sg., che però attribuisce il pluteo al X secolo. Ribadisce il paragone Riccioni, *L'autel-reliquaire* (2002), p. 210. S. Tommaso dei Borgognoni cadde in disuso e fu distrutta in seguito alle soppressioni napoleoniche: M. Vecchi, *Torcello. Nuove Ricerche*, Roma 1979, pp. 9–13. Il pluteo, impiegato nell'Ottocento come dossale della cattedra del duomo, è ora in deposito presso il Museo di Torcello ed è in genere datato su base stilistica. Alla fine del X secolo o al seguente: F. Zuliani, in: *Venezia e Bisanzio*, cat. Venezia, a cura di I. Furlan, Venezia 1974, cat. 31. Alla fine del secolo XI: R. Polacco, in: *Museo di Torcello. Sezione Medioevale e Moderna*, Torcello 1978, cat. 32; S. Pichi, *Pluteo con croce iscritta*, in: *Torcello alle origini di Venezia tra Occidente e Oriente*, a cura di G. Caputo, G. Gentili, Venezia 2009, p. 179, cat. 81.

95 Per il testo della relazione conservata presso l'Archivio magistrale si veda *supra*, nota 69.

96 Gandolfo, *Programmi* (1985), p. 529 sg.: il portale di S. Maria in Cosmedin con il suo *Agnus Dei* crucigero sarebbe il modello per quelli successivi di S. Pudenziana e di S. Stefano degli Abissini. Respingono l'ipotesi Fratini, che privilegia il confronto tra i rilievi di S. Maria in Cosmedin e la pittura romana di seconda metà X–inizi XI secolo, e Michael Schmitz. Fratini, *Considerazioni* (1996), p. 55; M. Schmitz, in questo volume, p. 190. Valentino Pace, al contrario, la accoglie, rinviando per il confronto a un paio di cornici frammentarie di Torcello datate all'XI secolo: Pace, *Nihil innovetur* (1994), p. 588; per le cornici frammentarie, R. Polacco in: *Museo di Torcello. Sezione Medioevale e Moderna*, Torcello 1978, p. 52, catt. 58–59.

97 Il »gradino« di S. Giovanni è attribuito agli anni Sessanta/Settanta del secolo XI: Claussen, *San Giovanni a Porta Latina*, in: Claussen, *Kirchen G–L* (2010), p. 184. Il portale dell'abbaziale, consacrata nel 1071, è datato *post* 1066: Claussen, *Magistri* (1987), p. 43.

priamo con certezza come fosse recepito questo divario, ma possiamo comunque chiederci se la bottega veneziana non sia stata scelta proprio per le sue modalità scultoree antichizzate, intonate all'eloquente e autorevole repertorio paleocristiano dell'altare. A favorire le relazioni tra la città lagunare e l'Urbe potrebbe aver contribuito Domenico Marango (doc. 1050–1073), patriarca di Grado e referente della massima importanza per la Curia romana.<sup>98</sup> La sua ultima missione ufficiale coincide con il primo anno di pontificato di Gregorio VII che, nel 1073, lo invia a Costantinopoli nel tentativo di sanare la frattura consumatasi tra la Chiesa d'Oriente e quella romana.

Lo scenario appena delineato mi sembra il più soddisfacente ma, d'altro canto, non si può nemmeno escludere che la committenza di Gregorio VII, o di un suo qualche contemporaneo, si sia limitata alla sola teca argentea. In tal caso, potrebbe tornare in gioco la tradizionale collocazione dell'altare del Priorato attorno al 1000, o comunque entro la sua prima metà, ribadita da Schmitz nel presente volume.<sup>99</sup>

Una risposta a questi dubbi potrebbe venire dall'eventuale datazione di un rilievo figurato parzialmente conservatosi su un blocco marmoreo mutilo, oggi dislocato lungo la «passeggiata archeologica» di S. Paolo fuori le mura (fig. 315).<sup>100</sup> A dispetto dell'esiguità dei resti, è possibile ricostruirvi una composizione molto simile a quella del fronte dell'altare avventinese, tanto da riscattare quest'ultimo dalla sua condizione di isolamento e unicità a Roma. Anche in questo caso compariva infatti un tempietto coronato da un timpano triangolare occupato da colombe affrontate e presumibilmente aperto al centro da un varco affiancato da stipiti percorsi da girali a doppio sarmento, avvolti attorno ad elementi ornamentali, come testimonia la sola voluta rimasta. Altrettanto affine è il trattamento scultoreo bidimensionale, orientato a soluzioni grafiche a scapito della scansione dei volumi. L'architrave del timpano conserva la parte conclusiva di un'iscrizione, ... (fie?)RIIVSSIT, nella quale è ragionevole riconoscere il riferimento ad una committenza. Se si riuscisse ad integrare il testo epigrafico, potremmo forse risalire all'epoca di realizzazione di quest'opera, tanto più interessante perché pertinente a S. Paolo, il cui monastero era legato a quello avventinese dalla medesima osservanza cluniacense.<sup>101</sup>

#### IL PORTICO PERDUTO

Il complesso monastico avventinese doveva essere dotato *ab antiquo* di un portico descritto da Grimaldi in occasione di un sopralluogo effettuato nel 1619:<sup>102</sup>

*Anno 1619, die Iovis, V Septemb. ego Iacobus Grimaldus ingressus fui ecclesiam S. Mariae in Aventino, prioratus Ierosolymitanae militiae Sancti Ioannis Urbis Romae et in quodam claustro dictae ecclesie ingressus dextera in quadam antiquissima porticu, vidi vetustissimas quasdam picturas [...]*

La meticolosa descrizione delle perdute pitture ne ha consentito l'identificazione con quelle riprodotte da Antonio Eclissi, attorno al 1630, in due tavole acquarellate pertinenti al *Museum carthaceum* di Cassiano dal Pozzo.<sup>103</sup> Raffiguravano un calendario suddiviso in due lunette. Quella relativa alla prima metà dell'anno ospitava nel

98 D. Canzian, Domenico Marango in: DBI (2007), p. 69, s. v. Ringrazio Gianpaolo Trevisan per questa indicazione.

99 Schmitz, p. 191 sg. Per la datazione più alta si veda ancora di recente anche Claussen, *L'altare* (2014), p. 64, nota 36.

100 Il blocco si trova nell'aiuola antistante gli uffici della direzione. Queste le sue misure attuali: 92 × 27,5 cm; notevole lo spessore di 74 cm. La faccia opposta è rilavorata per ottenere una modanatura architettonica classicheggiante, con cornici, dentelli e un listello ad astragali e fuseruole. Compare solo, con una generica attribuzione al Medioevo, in: G. Filippi, *Indice della raccolta epigrafica di S. Paolo Fuori le Mura*, Città del Vaticano 1998, p. 41, fig. 146 e con datazione al XII secolo, in: Pensabene, Roma (2015), p. 204, fig. 251.

101 Si veda *supra*, p. 402. Per le riflessioni su questo rilievo sono riconoscente a tutte le colleghe ed i colleghi del gruppo di ricerca ed in particolare a Daniela Mondini e a Darko Senekovic.

102 La descrizione prosegue così: [...] *in quibus erat in medio quidam sanctus Graecus, ad latus eius dextrum quidam ducens equum sine sessore et quidam alius manibus iunctis venerans rectus dictum santum, a latere sinistro eiusdem sancti quidam episcopus cum baculo pastoralis tangens quamdam mulierem mortuam praesente uno qui huius modi actum mirabatur [...]*. E. Muentz, *Recherches sur l'œuvre archéologique de Jaques Grimaldi ancien archiviste de la Basilique du Vatican*, in: *Bibliothèque des écoles Françaises d'Athènes et de Rome* 1, 1877, p. 257 sg.; G. Grimaldi, *Descrizione della basilica antica di S. Pietro in Vaticano*, codice Barberini Latino 2733, a cura di R. Niggli, Città del Vaticano 1972, p. 98; Pistilli (2003), p. 169, nota 27.

103 Per le copie si veda *supra*, nota 10. Sulle pitture: Curzi (2003), pp. 205–215; Quadri (2012), pp. 238–241.





fig. 316: Roma, S. Maria del Priorato, A. Eclissi, Copia della lunetta con il primo semestre dell'anno del perduto calendario dipinto, 1630 ca. (Windsor, Royal Libray 9217/da Romano, *Il Duecento*, 2012)



fig. 317: Roma, S. Maria del Priorato, il prospetto S/E del complesso: in primo piano l'annesso a ridosso del fianco della chiesa, dietro l'abside e, sullo sfondo, la facciata della residenza (foto Pollio 2015)

registro superiore, in posizione assiale, un santo diacono (fig. 316). Lo affiancavano, alla sua destra, un devoto a lui rivolto, seguito da un palafreniere recante per le briglie un cavallo. Dal lato opposto, si ergeva, invece, un santo vescovo, forse in atto di compiere un miracolo a beneficio di una donna giacente ai suoi piedi, per intercessione di un terzo personaggio. Nonostante il cauto tentativo di identificare il santo diacono al centro con san Cesario di Terracina, del quale la chiesa possedeva reliquie, non sussistono elementi univoci per l'individuazione di queste scene.<sup>104</sup> Dell'altra lunetta con i restanti mesi da luglio a dicembre il copista riuscì a tramandare solo un minuscolo spicchio del settore sinistro.

Un chiostro vero e proprio era estraneo alle consuetudini dei Templari, bisogna quindi supporre che quanto visto da Grimaldi corrispondesse piuttosto ad una corte delimitata da fabbricati.<sup>105</sup> Pistilli suggerisce di riconoscerla nell'area tutt'oggi compresa tra il coro absidato della chiesa e il prospetto principale della dimora, la sola abbastanza pianeggiante (figg. 309, 317).<sup>106</sup> A suo parere, l'antico portico andrebbe localizzato a ridosso della facciata della *domus*. Si sarebbe sviluppato in tre campate coperte da volte a crociera, come autorizza a ritenere il margine superiore arcuato del calendario dipinto. Due lunette avrebbero occupato la parete di fondo di due arcate, mentre la terza avrebbe inquadrato l'ingresso eccentrico. Allo stato attuale, però, tra la sporgenza dell'abside e la facciata della residenza non c'è spazio a sufficienza per una simile struttura (figg. 309, 317). La proposta di Pistilli, di conseguenza, è accettabile solo a condizione che il portico

sia stato successivamente inglobato nel prospetto dell'edificio residenziale. Si tratta di un'ipotesi che necessiterebbe di una verifica sulle murature, ammesso che ce ne siano di ispezionabili al di sotto degli intonaci, resa difficile dal divieto di accesso alla palazzina.

<sup>104</sup> Identificazione proposta da Curzi (2003), pp. 211–212, ma non accolta da Quadri (2012), p. 241.

<sup>105</sup> Curzi (2003), p. 206 sg.

<sup>106</sup> Pistilli (2003), p. 170.

L'*antiquissima porticus* testimoniata dal Grimaldi potrebbe, altrimenti, corrispondere all'annesso addossato lungo il fianco sud-orientale della chiesa (figg. 309, 317). Il fabbricato non è lungo quanto la chiesa, ma si arresta poco oltre la sua metà, verso la facciata. È a due piani, è scandito da una coppia di potenti lesene ed è coperto da un tetto a falda che raggiunge il margine inferiore delle finestrelle della chiesa (fig. 317; nella pianta del catasto urbano è contrassegnato dal numero 549, fig. 309). Un'estesa lacuna nell'intonaco che lo riveste rivela una ghiera d'arco pertinente ad un'arcata in seguito taponata, realizzata con laterizi connessi da letti di malta di spessore quasi uguale, con stilatura al centro (fig. 318).<sup>107</sup> Osservando la parete circostante è possibile seguire distintamente al di sotto dell'intonaco il decorso di questa e di una seconda arcata ad essa consecutiva, verso l'abside (fig. 319). Un terzo arco verso la facciata della chiesa si può solo presumere. Già dall'esterno, quindi, l'annesso denuncia il suo impianto originario, corrispondente ad un portico medievale ad arcate su pilastri.<sup>108</sup> L'ispezione al suo interno, al pianterreno, ne conferma la suddivisione in tre campate, coperte da volte a crociera senza costoloni, in seguito convertite in altrettanti vani, murandone gli interpilastri (fig. 320).<sup>109</sup> Operazione, questa, che ha provocato gli attuali scarti dimensionali dei tre ambienti, ex campate, di ampiezza decrescente dall'abside verso la facciata.<sup>110</sup> L'ultimo, parecchio più angusto, potrebbe essere stato ridotto, come fa pensare la correzione dell'imposta di uno degli archi della crociera. Le differenze di altezza sono imputabili ai dislivelli del pavimento: per accedere dalla prima alla seconda sala di salgono due gradini.<sup>111</sup> Il perduto calendario avrebbe potuto trovare spazio sulla parete di fondo di questa struttura, con due campate ad inquadrare la coppia di lunette e la terza destinata ad ospitare il varco di accesso alla chiesa.

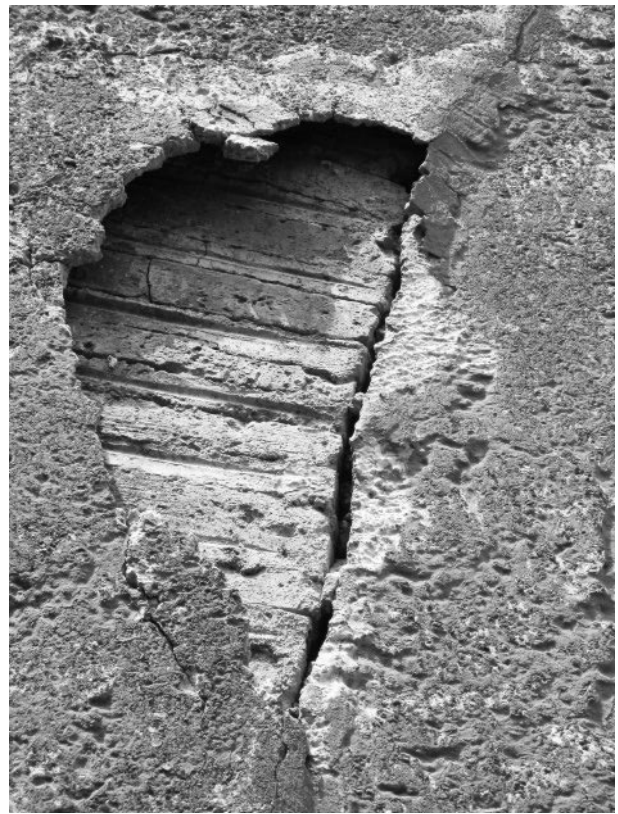


fig. 318: Roma, S. Maria del Priorato, fronte del fabbricato addossato al fianco S/E della chiesa, con un tratto di ghiera d'arco medievale visibile attraverso una lacuna dell'intonaco (foto Pollio 2016)

Senza una verifica delle murature è difficile stabilire se l'attuale articolazione su due piani corrisponda a quella originale o se il portico sia stato sopraelevato in una fase successiva. Non si può, però, escludere che il piano superiore fosse previsto fin dalle origini o, quantomeno, aggiunto *ab antiquo*. Infatti, in una delle rare vedute che riprendono il prospetto S/E del complesso, datata tra 1620 e 1623, prima del cantiere promosso dal Pamphilj, Cornelis van Poelenburgh ritrae un edificio fortificato simile ad una torre, in realtà non più alto del fianco della chiesa al quale si addossa (fig. 321).<sup>112</sup> Anche nella successiva veduta di Giuseppe Vasi, pubblicata nel 1754, dopo i lavori Pamphilj, ma prima di quelli piranesiani, compare presumibilmente questo fabbricato, già alto come oggi.<sup>113</sup>

107 Questo il modulo: 29 cm. La caduta di intonaco deve essere recente, perché la lacuna fino ad oggi è passata completamente inosservata.

108 Dall'abside, verso la facciata: 4 m la I arcata, 0,93 m il pilastro, 3,80 m la II arcata e 0,90 m il II pilastro. Ringrazio per queste osservazioni Daniela Mondini che ha effettuato con me il sopralluogo.

109 Siamo riconoscenti al Sovrano Ordine di Malta nella persona delle dottoresse Monica Lais e Valérie Guillot per averci permesso con grande disponibilità di effettuare i necessari sopralluoghi.

110 Procedendo dall'abside verso la facciata, il I vano misura l 5,58 × p 5,38/4,52 (inclusa o esclusa la sporgenza dei pilastri) × h 4,31 m. Il II vano: 3,63 × 4,50 × 3,93 m. Il III vano: 3,13/2,40 (tra la sporgenza del pilastro e l'antistante parete) × 5,50 × 4,09 m.

111 Per un totale di 34 cm.

112 Jatta (1998), p. 127.

113 Vasi, *Magnificenze V* (1747-61), tav. XLI.



fig. 319: Roma, S. Maria del Priorato, fronte del fabbricato addossato al fianco S/E della chiesa, con due ghiera delle arcate tamponate visibili al di sotto dell'intonaco (foto Pollio 2016)



fig. 320: Roma, S. Maria del Priorato, volta a crociera della prima campata da N/E all'«interno» dell'ex portico (foto Pace 2017)

Resta parimenti incerta la sua destinazione d'uso. L'annesso potrebbe aver assolto la funzione di portico d'ingresso: è, infatti, rivolto verso la principale strada d'accesso al complesso, oggi via di S. Sabina. Inoltre, un portico davanti alla facciata sarebbe stato ostacolato dall'antistante pendio. Per ragioni analoghe, secoli prima aveva optato per una simile soluzione la vicina basilica di S. Sabina.<sup>114</sup> Il tema della decorazione pittorica orienta, tuttavia, verso un'altra possibile funzione. In base ai dati disponibili, c'è motivo di ritenere che il soggetto prediletto per illustrare le pareti dei portici delle chiese romane fossero i cicli narrativi dedicati alle gesta dei santi venerati *in loco*, a maggior gloria delle reliquie possedute.<sup>115</sup> Ai calendari monumentali si direbbe fossero riservati, piuttosto, gli ambienti monastici o residenziali. È il caso dell'esemplare, quasi del tutto scomparso, realizzato circa il 1246 lungo le pareti della sala che fungeva da ingresso alla residenza cardinalizia dei SS. Quattro Coronati e alla annessa cappella di S. Silvestro.<sup>116</sup> Qualche decennio dopo, un altro calendario, anch'esso tramandato da copie, viene dipinto nel portico del loggiato eretto a ridosso dell'ala orientale degli edifici conventuali dell'Abbazia delle Tre Fontane, con il piano superiore destinato ad una dimora privilegiata.<sup>117</sup> Il soggetto delle pitture, dunque, sarebbe adatto ad una loggia di rappresentanza, come intuito da Pistilli. Ma, non potendo aggiungere una siffatta struttura a ridosso della residenza, stretta tra la scarpata sul Tevere e la sporgenza dell'abside, la si è addossata al fianco della chiesa. Ci si può chiedere se al piano superiore ospitasse un salone cerimoniale o una dimora

114 Foletti / Gianandrea, *Zona liminare* (2016), pp. 58–60.

115 Si elencano in ordine cronologico i portici di S. Giovanni a Porta Latina (terzo quarto XI sec.), di S. Lorenzo fuori le mura I (ultimo quarto XI sec.), di S. Cecilia in Trastevere (1099–1118), di S. Pietro in Vaticano (1277–1280), di S. Lorenzo fuori le mura II (fine XIII sec.) e dei SS. Vincenzo e Anastasio alle Tre fontane (inizi XIV sec.). A loro proposito si vedano rispettivamente: F. Dos Santos, *La scena frammentaria nel portico di S. Giovanni a Porta Latina*, in: Romano, *Riforma* (2006), p. 104 sg.; S. Romano, *Il perduto ciclo con storie dei santi Lorenzo, Cirilla, Ireneo, Abbondio e altri santi già nel portico meridionale di S. Lorenzo fuori le mura*, in: Romano, *Riforma* (2006), pp. 156–159; F. Dos Santos, *L'affresco staccato e il ciclo perduto con storie di santi già nel portico di Santa Cecilia in Trastevere*, in: Romano, *Riforma* (2006), pp. 219–221; I. Quadri, *Il ciclo con storie dei santi Pietro e Paolo e di san Silvestro e Costantino nel portico di San Pietro in Vaticano*, in: Romano, *Il Duecento* (2012), pp. 316–320; Romano, *Eclissi* (1992), p. 25 sg.; G. Bordini, *San Lorenzo fuori le mura*, in: Andaloro, *Suburbio* (2006), pp. 77–94, part. 80; P. Pogliani, *Abbazia delle Tre Fontane*, in: Andaloro, *Suburbio* (2006), p. 151 sg.

116 A. Draghi, *Il calendario nella sala antistante la cappella di San Silvestro*, in: Romano, *Il Duecento* (2012), pp. 180–190.

117 Le copie sono di Séroux d'Agincourt, *Vat. lat. 9487*, fols. 17r, 18r. Secondo Joan Barclay Lloyd, il loggiato risale agli anni compresi tra il 1221 e il 1227, mentre le pitture sarebbero del decennio conclusivo del secolo: J. E. Barclay Lloyd, *The Medieval Murals in the Cistercian Abbey of SS. Vincenzo e Anastasio ad Aquas Salvias at Tre Fontane in their Architectural Setting*, in: P. B. S. R. 65, 1997, pp. 287–348, part. 332; Barclay Lloyd, *SS. Vincenzo e Anastasio* (2006), pp. 161, 167; una sintesi in: K. B. Aavitsland, *Imagining the Human Condition in Medieval Rome. The Cistercian Fresco Cycle at Abbazia delle Tre Fontane*, Burlington 2012, p. 25 sg.; da ultima I. Quadri, *La decorazione duecentesca dell'abbazia delle Tre Fontane*, in: Romano, *Apogeo* (2017), cat. 13b, p. 101. Già nel tardo XII secolo il chiostro di S. Lorenzo fuori le mura è preceduto da una loggia con una sala di rappresentanza al piano superiore: D. Mondini, *S. Lorenzo fuori le mura*, in: Claussen, *Kirchen G–L* (2010), pp. 318–542, part. 477, fig. 125 a p. 474.

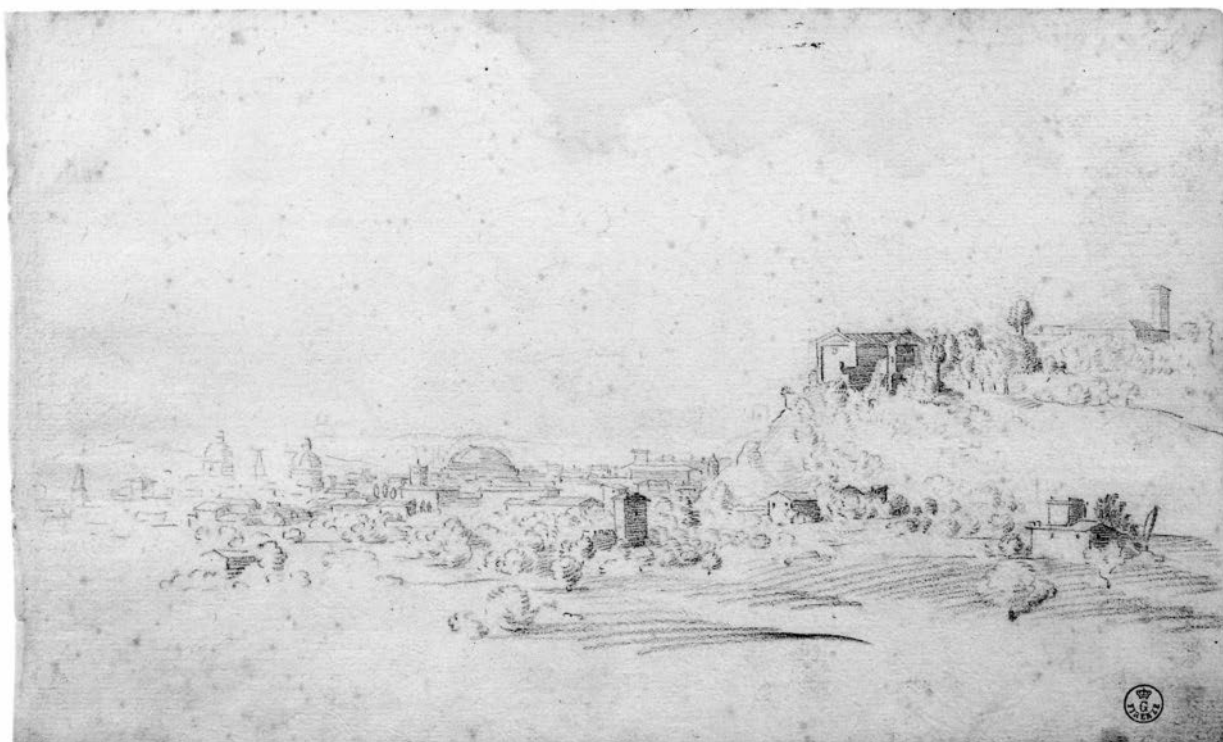


fig. 321: Roma, S. Maria del Priorato, C. van Poelenburgh, Veduta del colle Aventino da sud-est, particolare della chiesa e del complesso, 1620/23 ca. (da Jatta 1998)

privilegiata, ad integrazione degli ambienti conventuali già esistenti sul lato opposto e ristrutturati verso gli ultimi decenni del XII secolo.<sup>118</sup>

Le perdute pitture aiutano a stabilire un termine *ante quem* per la datazione del portico. È probabile che risalgano alla metà del XIII secolo, in analogia a quelle dei SS. Quattro Coronati. Potrebbero essere addirittura databili *ad annum*, nel 1239 o nel 1250, come cautamente proposto da Gaetano Curzi. Solo in questi due casi, infatti, nell'arco cronologico compreso tra il 1160 e il 1323, la Pasqua è celebrata il 27 marzo, come indicato nel perduto calendario.<sup>119</sup> Se la vera di pozzo recante la data 1244 è stata davvero scolpita a suggello della conclusione del cantiere, allora si può circoscrivere entro quest'anno l'erezione del loggiato.<sup>120</sup> Nella impossibilità di una più estesa ricognizione delle sue murature, si può solo osservare che, stando ai dati raccolti da Joan Barclay Lloyd, la stilatura dei letti di malta dei laterizi della ghiera dell'arco non è d'ostacolo ad una possibile attribuzione del fabbricato al XIII secolo.<sup>121</sup> In questa prospettiva, i Templari, dopo aver ristrutturato la chiesa, avrebbero rinnovato anche la propria *domus* romana, adeguandola ai più elevati standard di rappresentanza, poco dopo l'abbazia cistercense delle Tre Fontane e più o meno in contemporanea al complesso dei SS. Quattro Coronati.

118 Su questi si veda Pistilli (2003), pp. 167 sg., 172.

119 Curzi (2003), p. 214.

120 Pistilli (2003), p. 172.

121 Barclay Lloyd, *Masonry techniques* (1985), pp. 231, 239: la stilatura è infatti ancora presente nelle ghiera degli archi di S. Lorenzo fuori le mura e di S. Saba.

## LETTERATURA

## Fonti

N. Tornaquinci e fra M. Cimino, *Visita alla chiesa di Santa Maria del Priorato*, 1584, ASV, Fondo Cybo, busta 20; Bruzio / Brutius, BAV, 11880, cc. 85 r–v (v. lat.); 11885, cc. 111r–112v (v. it); G. Grimaldi, in: Müntz, *Recherches...*, in: *Bibl. Dell' Ec. Franc. d'Athènes et Rome* 1, 1877, p. 258; *Libro dei conti del cantiere di S. Maria del Priorato*, Columbia University (NYC), Avery Library, inv.no. 496, in: Panza (1998); G. B. Piranesi (?), *Descrizioni delle rinnovazioni fatte della chiesa di San Basilio Magno*, Arch. Magistrale, Ms. M11, in: Critien (1998), pp. 80–85.

## Pubblicazioni

Martinelli, Roma (1653), p. 186; Venuti, Roma II (1766/67), p. 884 sg.; Moroni, *Dizionario* (1844), vol. XXIX, p. 295 sg.; Forcella, *Iscrizioni VII* (1876), pp. 255–264; Rohault de Fleury, *La messe* 1 (1883), p. 186 sg.; Armellini, *Chiese* (1887), p. 588; LP II, pp. 24, 45, nota 102; Stegensek, *Altar* (1900), pp. 78–84; F. Tomassetti, *Notizie intorno ad alcune chiese di Roma. S. Maria in Aventino, ...*, in: *Bull. Com.* 33, 1905, pp. 329–332; Sinthern, *Memorie* (1909), pp. 59–71; Diehl, *Inscriptiones* (1912), p. XXVII; G. Zippel, *Ricordi romani dei Cavalieri di Rodi*, in: A. S. R. S. P. 44, 1921, pp. 177–193; G. Silvestrelli, *Le chiese e i feudi dell' Ordine dei Templari e dell' Ordine di San Giovanni di Gerusalemme nella regione romana*, in: *Rendiconti della Reale Accademia dei Lincei Ser. V*, 26, 1917, n. 5/6, p. 493 sg.; Braun, *Altar I* (1924), p. 142 sg.; Diehl, *Inscriptiones Latinae I* (1925), pp. 412–3; Hülsen, *Chiese* (1927), p. 270; G. Biasiotti, *Il priorato dei giovanniti sull'Aventino prima del '700*, in: *L' Illustrazione Vaticana*, III, n. 13, luglio 1932, pp. 665–667; Silvagni, *Epigraphica I* (1943), Gray, *Palaeography* (1948), pp. 38–171, part. 118 sg., nota 108; L. Montalto, *Un mecenate in Roma barocca. Il cardinale Benedetto Pamphilj (1653–1730)*, Firenze 1955; Waetzoldt, *Kopien* (1964), p. 48; M. Salimei, *Santa Maria del Priorato. Il consolidamento delle fondazioni in conglomerato cementizio presollecitato*, in: *Palladio N.S.* 20, 1970, pp. 157–174; Cecchelli, *Corpus* (1976), p. 33 sg.; Trinci Cecchelli, *Altare* (1978), pp. 246–261; Montini / Gallavotti Cavallero, *Santa Maria* (1984); L. Pierlorenzi, *S. Maria del Priorato*, in: *Ricerche di storia dell' arte* 31, 1987, pp. 62–64; Gandolfo, *La pittura* (1989), p. 22; CSA VII 6 (1995), pp. 59, 160 nota 72; Osborne / Claridge, *Antiquity I* (1996–98), pp. 194–199; Coates-Stephens, *Dark Age* (1997), pp. 177–232, a p. 204 sg.; B. Jatta, Piranesi e l'Aventino. Mostra celebrativa per il X anniversario della elezione a Principe e Gran Maestro del Sovrano Militare Ordine di Malta di S. E. Em.ma Fra' Andrew Bertie, Milano 1998; A. Ilari, *Il Granpriorato Giovannita di Roma. Ricerche storiche ed ipotesi*, Taranto 1998; J. Connors, *Il libro dei conti della Avery Architectural Library della Columbia University* in: Jatta (1998), pp. 86–94; J. E. Critien, *Un manoscritto del XVIII secolo dell' Archivo Magistrale del Sovrano Militare Ordine dei Cavalieri di Malta*, in: Jatta (1998), pp. 79–85; P. Panza, *Piranesi architetto*, Milano 1998; Peroni / Riccioni, *Reliquary Altar* (2000); Riccioni, *L'autel-reliquaire* (2002), pp. 205–219; *L' Ordine Templare nel Lazio meridionale. Atti del Convegno di studio*, Sabaudia, 21. 10. 2000, a cura di C. Ciammaruconi, Casamari 2003; C. Ciammaruconi, *L' Ordine templare nel Lazio meridionale. Analisi di una strategia insediativa*, in: *L' Ordine Templare* (2003), pp. 45–101; G. Curzi, *Testimonianze figurative templari a Roma e nel Lazio meridionale*, in: *L' Ordine Templare* (2003), pp. 201–246; P. F. Pistilli, *Due tipologie insediative templari*, in: *L' Ordine Templare* (2003), pp. 157–200; S. Riccioni, *Di un' iscrizione templare a Roma*, in: *L' Ordine Templare* (2003), pp. 275–293; F. Barry, «Onward Christian soldiers». Piranesi at Santa Maria del Priorato, in: M. Bevilacqua, D. Gallavotti Cavallero, *L'Aventino dal Rinascimento a oggi. Arte e architettura*, Roma 2010, pp. 140–160; J. Curziotti, *L'Aventino e l' Ordine Gerosolimitano. Santa Maria del Priorato prima degli interventi del Piranesi* in: *I cavalieri di Malta e Caravaggio*, a cura di S. Macioce, Roma 2010, pp. 248–255; I. Quadri, *Il perduto calendario di Santa Maria de Aventino*, in: *Romano, Il Duecento* (2012), pp. 238–241; N. Bagnarini, *I Templari nella Tuscia Viterbese. Vecchie Considerazioni e Nuove Prospettive*, in: *Archaeology and Architecture of the Military Orders*, a cura di M. Piana, C. Carlsson, Ashgate 2014, pp. 83–106; Claussen, *L' altare* (2014), p. 64, nota 36.