



Service de la recherche

Education musicale dans le canton de Fribourg

Aspects enseignés et difficultés perçues par les enseignants de 4P-6P

juin 2010

Pierre-François Coen

Remerciements

Nous remercions vivement tous les enseignantes qui ont bien voulu répondre aux questionnaires.

Cette recherche est a été réalisée par le Service de la recherche de la HEP de Fribourg. Les collaborateurs pédagogiques, spécialistes de l'éducation musicale dans le canton de Fribourg, Madame Michèle Mürith* et Messieurs Pierre-Georges Roubaty*, Hugo Stern et Pierre-Etienne Sagnol, ont participé à la saisie des données.

* professeurs à la Haute école pédagogique également.

Table des matières

Table des matières	3
Introduction et but de la recherche	5
Résultats.....	6
Dimensions valorisées par les enseignants	6
Dispersion des résultats	6
Impact du degré d'enseignement	7
Difficultés perçues par les enseignants	7
Analyse des commentaires qualitatifs	11
Eléments de synthèse.....	14

Introduction et but de la recherche

Le but de cette recherche est d'approcher les pratiques d'éducation musicale des 4^{èmes} et 6^{èmes} années primaires du canton de Fribourg. Elle s'inscrit dans le cadre du travail d'accompagnement qu'accomplissent les conseillers pédagogiques en éducation musicale et a pour but d'identifier les domaines les plus travaillés dans les classes ainsi que les besoins de formation des enseignants.

Elle se base sur un questionnaire passé à 247 enseignants primaires de 4P et de 6P. Ce chiffre correspond à peu près au nombre total d'enseignants exerçant dans ces deux degrés. L'échantillon prit en compte dans cette enquête est donc représentatif de quasiment toute la population mère. La figure no 1 en donne la répartition.

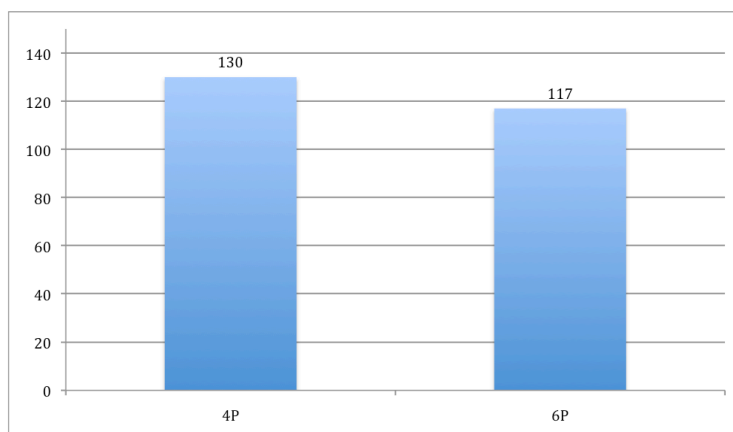


Figure no 1 : répartition des enseignants selon le degré d'enseignement

Le questionnaire comporte trois parties. La première identifie les différents aspects que les enseignants valorisent. Cinq domaines généraux ont été pris en compte. Le tableau no 1 les présente avec les différents aspects qui ont été associés.

Tableau no 1 : domaines traités dans le questionnaire

DOMAINES	ASPECTS
<i>CREATIVITE</i>	Improvisation avec des instruments
	Invention ou adaptation de chansons
	Intégration de l'éducation musicale dans un projet interdisciplinaire
<i>TECHNIQUE</i>	Pose de voix, technique vocale
	Solfège, lecture rythmique
	Dictées musicales
	Connaissance des codes musicaux
<i>HISTOIRE ET CULTURE</i>	Connaissance des instruments de l'orchestre
	Biographies de musiciens célèbres
	Ecoutes dirigées du répertoire
	Découverte des musiques du monde
	Découverte des musiques actuelles
<i>SOCIAL ET COMMUNICATION</i>	Travail sur la cohésion du groupe par la musique
	Apprentissage de chansons
	Projets communs autour de la musique
<i>EXPRESSIVITE</i>	Interprétation de chansons
	Illustration d'histoires à l'aide d'instruments
	Expression corporelle en lien avec la musique
	Expression picturale en lien avec la musique

La seconde partie évalue le degré de difficulté que les enseignants éprouvent sur différents domaines de l'éducation musicale comme le choix du répertoire, les connaissances dans le domaine de l'histoire de la musique, des musiques du monde, des musiques actuelles, de la théorie ou la technique musicale, de la maîtrise d'un instrument d'accompagnement, de la gestion de la classe durant les cours d'éducation musicale, de la prise en charge d'élèves avec ou sans difficultés, de l'utilisation des moyens d'enseignement officiels et, enfin, de la compréhension des démarches pédagogiques proposées dans lesdits moyens.

La troisième partie est constituée de trois questions ouvertes : à quoi sert l'éducation musicale, qu'est-ce qui est le plus important dans l'éducation musicale et quels sont les besoins de formation¹.

Les données ont été collectées au gré des visites des différents conseillers pédagogiques durant les années scolaires 2007-2008 et 2009-2010. Les questionnaires ont été distribués avant la visite et devaient être complétés pour la venue du conseiller. Il faisait en outre l'objet d'une discussion et avaient été présentés au corps enseignant dans cette perspective. Pour chaque question, les répondants devaient se situer sur une échelle à quatre paliers allant de *beaucoup* à *peu* pour la première partie et de *ce n'est pas un problème* à *c'est un problème* pour la seconde partie.

Résultats

Dimensions valorisées par les enseignants

En prenant en compte l'ensemble du corpus, nous faisons le constat que les domaines qui sont les plus traités par les enseignants sont ceux qui touchent aux aspects *SOCIAUX* et *TECHNIQUES* (voir tableau no 2). Viennent ensuite les aspects en lien avec *L'HISTOIRE DE LA MUSIQUE* et la *CULTURE MUSICALE*. Les domaines de *L'EXPRESSION* et de la *CREATIVITE* apparaissent en dernière position.

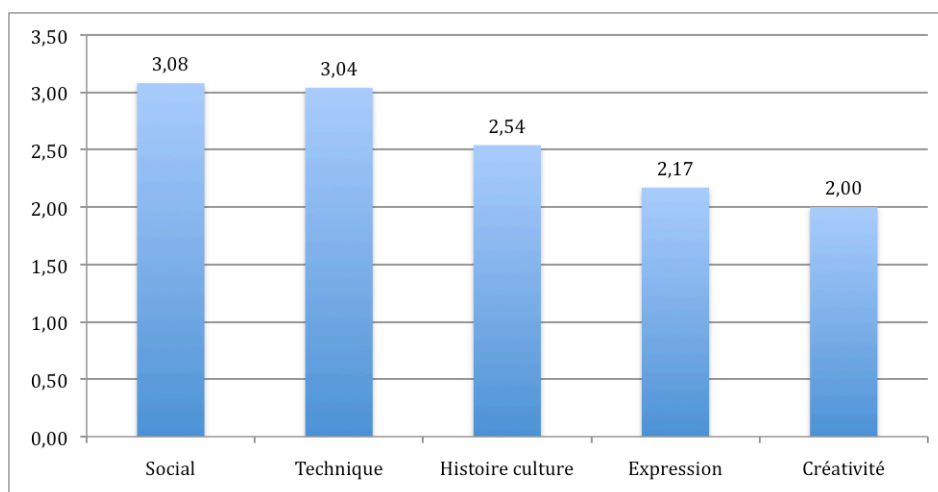


Figure 2 : moyennes pour chacune des dimensions du questionnaire

Dispersion des résultats

Un coup d'œil sur les dispersions nous permet de constater une certaine homogénéité des courbes. Toutes présentent des profils gaussiens.

¹ Les besoins de formation exprimés dans la partie qualitative ne sont pas traités dans ce rapport car ils étaient au centre des entretiens que les conseillers pédagogiques ont conduit avec tous les enseignants.

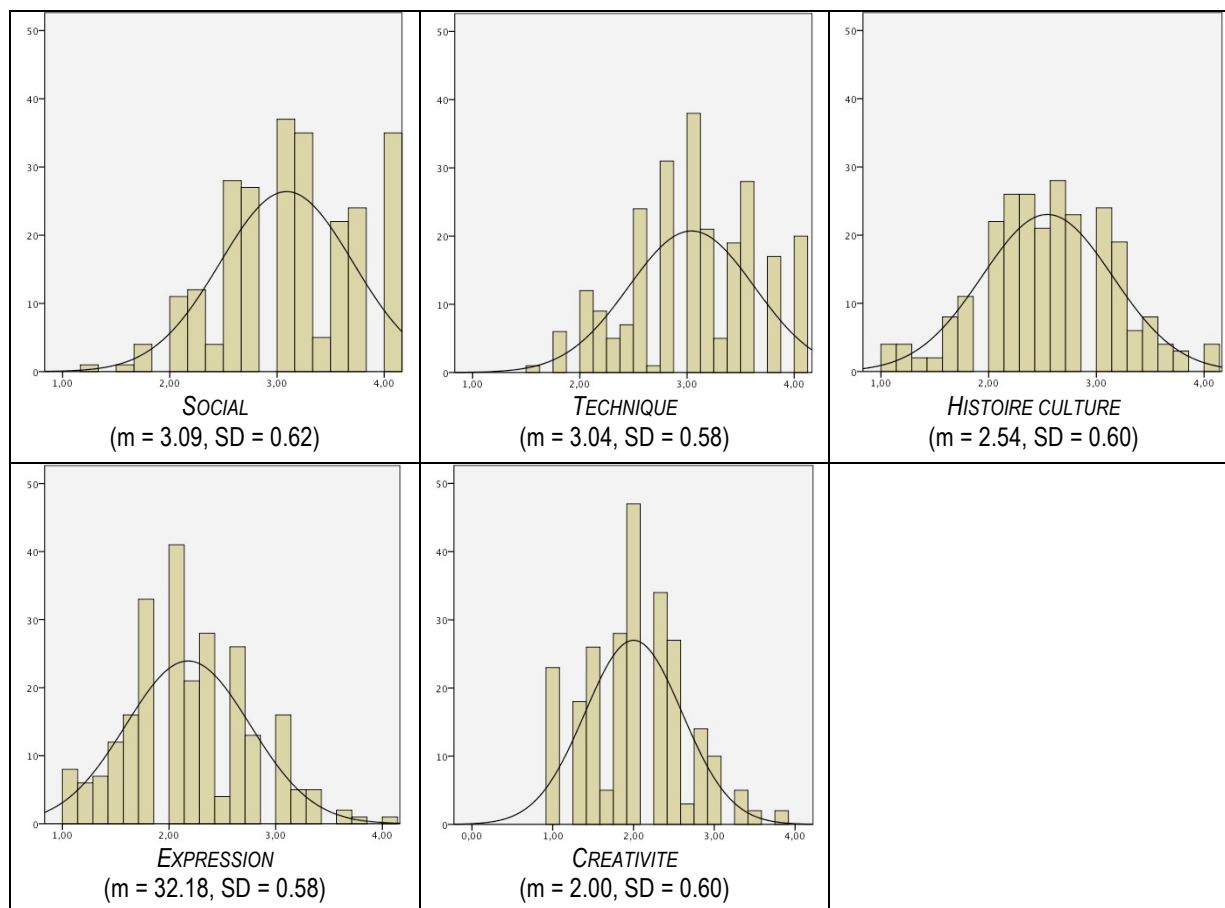


Figure 3 : distributions pour les différentes dimensions

Impact du degré d'enseignement

Le degré d'enseignement ne semble pas être un facteur discriminant entre enseignants de 4P et de 6P. La différence des moyennes pour quatre des cinq dimensions prises en compte n'est pas significative. Seule la dimension *HISTOIRE – CULTURE* fait apparaître une différence du côté des 6P qui valorisent significativement plus cet aspect.

Tableau 3 : moyennes pour chacune des dimensions selon les degrés d'enseignement

DIMENSIONS	MOYENNE 4P	MOYENNE 6P
<i>SOCIAL</i>	3.04	3.13
<i>TECHNIQUE</i>	3.00	3.08
<i>HISTOIRE CULTURE**</i>	2.43	2.66
<i>EXPRESSION</i>	2.19	2.16
<i>CREATIF</i>	2.00	1.99

** significatif à 5%

Difficultés perçues par les enseignants

Dans la seconde partie, l'idée était de demander aux enseignants ce qui leur posait problème dans l'enseignement de l'éducation musicale. 14 aspects touchant des *CONNAISSANCES DISCIPLINAIRES* (CD), des *ASPECTS DIDACTIQUES* (AD) et des *APTITUDES PEDAGOGIQUES* (AP) ont été présentés. Les items de chacune des dimensions ont fait l'objet d'un test de fiabilité, les alphas de Cronbach sont, pour chacune d'elle, dans des valeurs acceptables (CD = 0.71, AD = 0.77, AP = 0.73).

Les résultats montrent que, d'une manière globale, l'éducation musicale ne constitue pas un problème majeur pour les enseignants, les valeurs étant orientées tendanciellement vers le bas pour les trois domaines. Les *APTITUDES PEDAGOGIQUES* présentent le score le plus bas et ne sont aucunement problématique pour les enseignants. Les *CONNAISSANCES DISCIPLINAIRES* et les *ASPECTS DIDACTIQUES* (en lien notamment avec l'utilisation des moyens d'enseignement) présentent des scores plus élevés sans que cela constitue pourtant un problème majeur pour les enseignants.

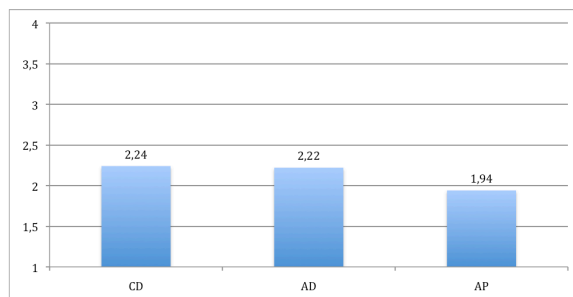


Figure 4 : Difficultés déclarées par domaines de compétences

En comparant les degrés d'enseignement, on constate cependant que les différences entre 4P et 6P sont statistiquement significatives. Ainsi, les 4P estiment leurs connaissances disciplinaires et leurs aptitudes pédagogiques moins bonnes que leurs collègues de 6P.

Tableau 4 : différences entre degré par domaines de compétences

DOMAINES	MOYENNE 4P	MOYENNE 6P
<i>CONNAISSANCES DISCIPLINAIRES**</i>	2.43	2.01
<i>ASPECTS DIDACTIQUES</i>	2.25	2.18
<i>APTITUDES PEDAGOGIQUES**</i>	2.11	1.74

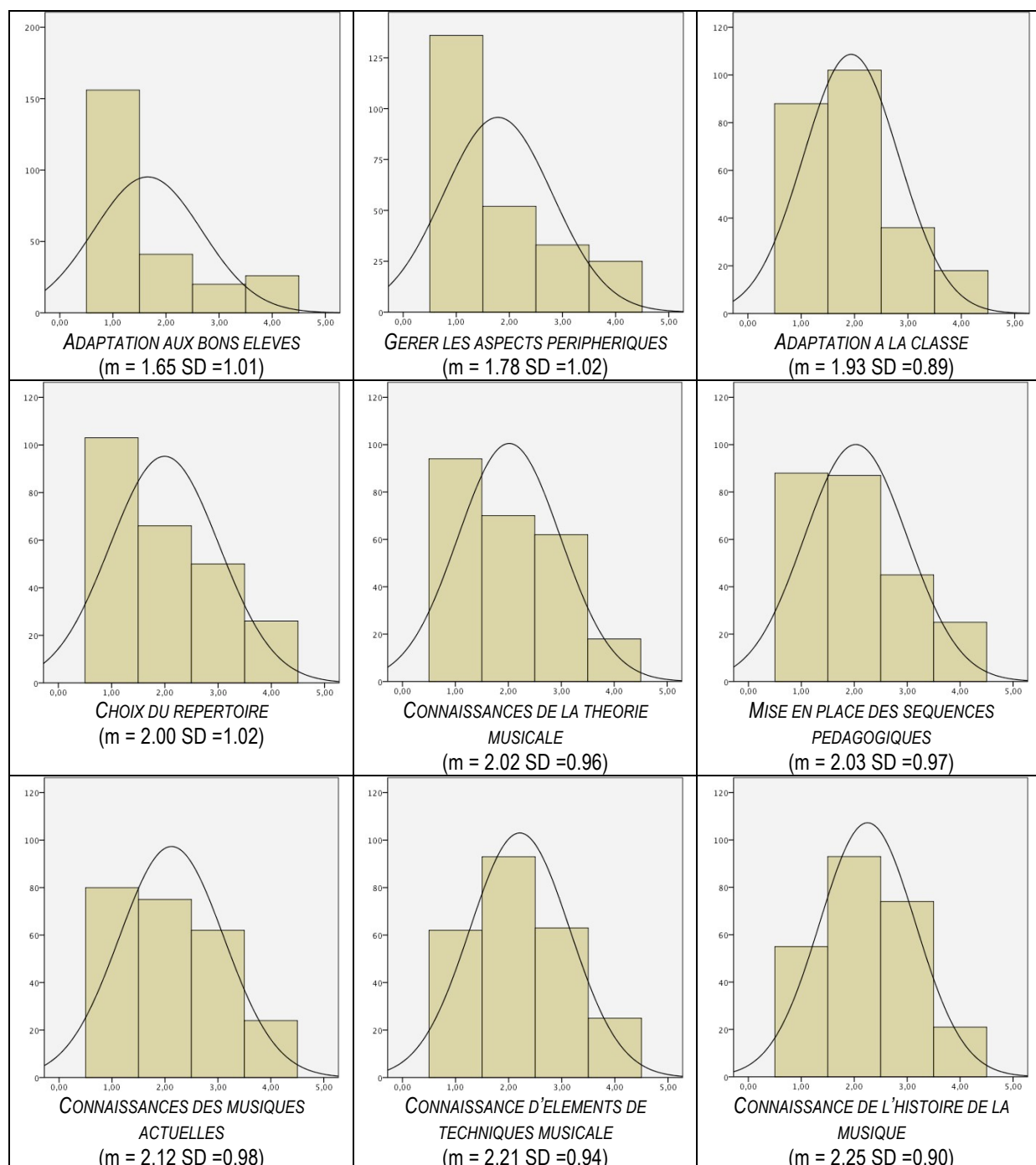
** significatif à 5%

Une analyse item par item ne montre pas un effet systématique en lien avec les dimensions. Cela dit, on peut dire que les *APTITUDES PEDAGOGIQUES* posent peu de problème, ce qui semble logique puisque ces compétences s'appliquent pas nécessairement aux aspects liés à l'éducation musicale. On peut également noter que les items qui posent le plus problème pour les enseignants touchent les *CONNAISSANCES DISCIPLINAIRES* (musiques du monde et instruments d'accompagnement).

Tableau 5 : items liés aux difficultés perçues par les enseignants (1 = pas de problème, 4 = problèmes)

ITEMS	MOYENNES	ECARTS-TYPES
<i>ADAPTATION AUX BONS ELEVES (AP)</i>	1.65	1.01
<i>GERER LES ASPECTS PERIPHERIQUES (AP)</i>	1.78	1.02
<i>ADAPTATION A LA CLASSE (AP)</i>	1.93	0.89
<i>CHOIX DU REPERTOIRE (CD)</i>	1.99	1.02
<i>CONNAISSANCES DE LA THEORIE MUSICALE (CD)</i>	2.01	0.96
<i>MISE EN PLACE DES SEQUENCES PEDAGOGIQUES (AD)</i>	2.02	0.97
<i>CONNAISSANCES DES MUSIQUES ACTUELLES (CD)</i>	2.12	0.98
<i>CONNAISSANCE D'ELEMENTS DE TECHNIQUES MUSICALE (CD)</i>	2.20	0.94
<i>CONNAISSANCE DE L'HISTOIRE DE LA MUSIQUE (CD)</i>	2.25	0.90
<i>MISE EN PLACE DES DEMARCHES PEDAGOGIQUES (AD)</i>	2.26	0.90
<i>ADAPTATION AUX ELEVES EN DIFFICULTES (AP)</i>	2.37	0.96
<i>UTILISATION DES MOYENS D'ENSEIGNEMENT (AD)</i>	2.37	1.03
<i>CONNAISSANCES DES MUSIQUES DU MONDE (CD)</i>	2.48	0.93
<i>MAITRISE D'UN INSTRUMENT D'ACCOMPAGNEMENT (CD)</i>	2.54	1.16

Une analyse des distributions montre en outre des effets « plancher » pour les items qui posent le moins de problèmes (*ADAPTATION AUX BONS ELEVES*, *GERER LES ASPECTS PERIPHERIQUES*, *ADAPTATION A LA CLASSE*, *CHOIX DU REPERTOIRE*). Pour ces éléments, les enseignants sont unanimes pour déclarer n'avoir aucun problème particulier. Les *CONNAISSANCES DE LA THEORIE MUSICALE*, la mise en place des *SEQUENCES PEDAGOGIQUES*, les connaissances des *MUSIQUES ACTUELLES*, de *TECHNIQUE MUSICALE*, *D'HISTOIRE DE LA MUSIQUE*, des *DEMARCHES PEDAGOGIQUES*, *L'ADAPTATION AUX ELEVES EN DIFFICULTES* sont des aspects pour lesquels les avis des enseignants se dispersent d'avantage. Enfin, les connaissances des *MUSIQUES DU MONDE* et la maîtrise d'un *INSTRUMENT D'ACCOMPAGNEMENT* font apparaître des courbes nettement plus « tassées » et permet de supposer que ces aspects constituent un réel problème pour certains enseignants et pas du tout pour d'autres.



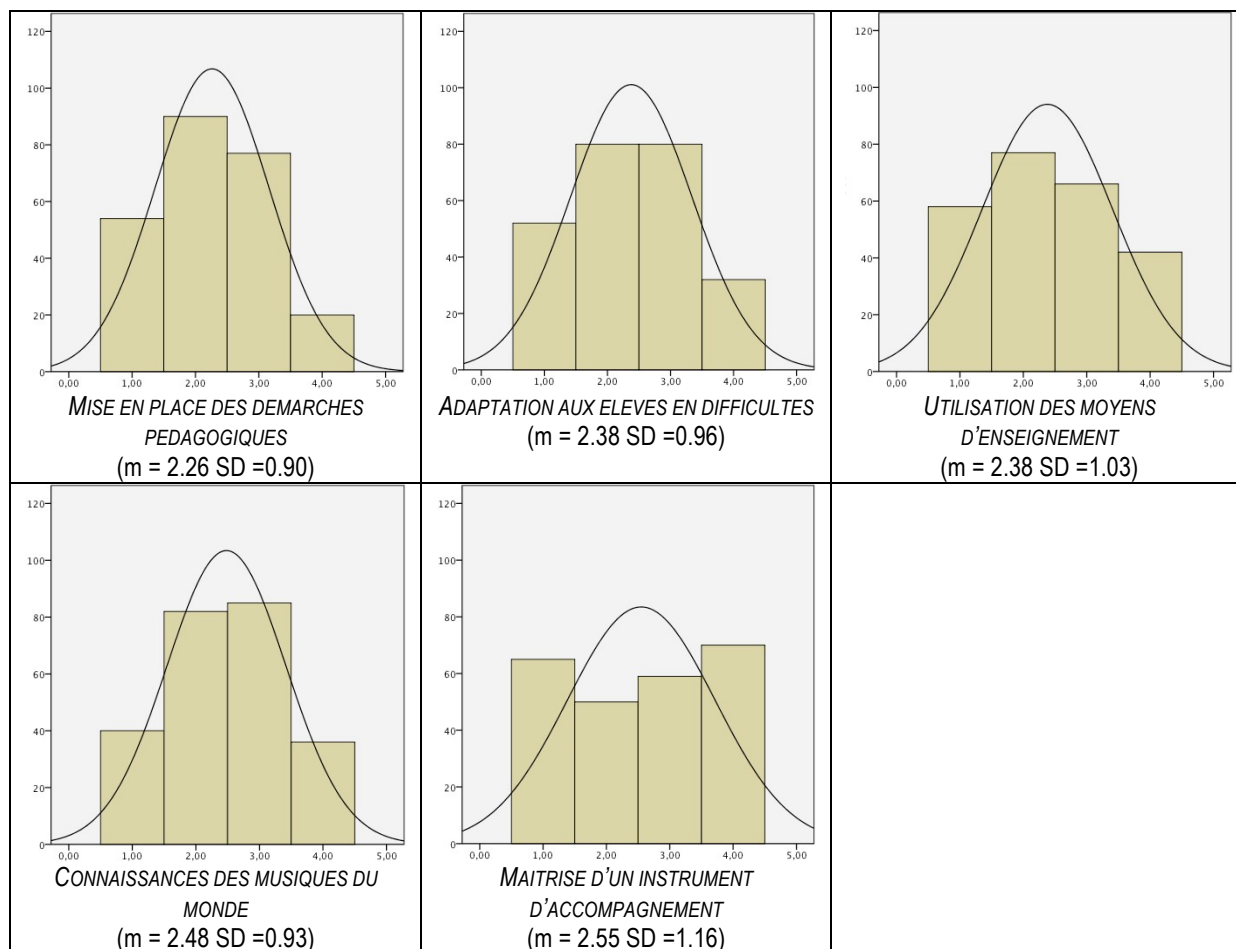


Figure 5 : Distribution pour les items consacrés aux difficultés perçues

La comparaison item par item entre enseignants de 4P et de 6P fait apparaître des différences significatives pour deux tiers des items. Les enseignants de 4P déclarent avoir plus de difficultés que leurs collègues de 6P. Ces difficultés perçues concernent les trois domaines mais plus particulièrement les *CONNAISSANCES DISCIPLINAIRES*.

Tableau 6 : différences entre 4P et 6P item par item

ITEMS	MOYENNE 4P	MOYENNE 6P
<i>ADAPTATION AUX BONS ELEVES (AP)**</i>	1.97	1.29
<i>GERER LES ASPECTS PERIPHERIQUES (AP)**</i>	1.99	1.55
<i>ADAPTATION A LA CLASSE (AP)**</i>	2.07	1.77
<i>CHOIX DU REPERTOIRE (CD)**</i>	2.19	1.77
<i>CONNAISSANCES DE LA THEORIE MUSICALE (CD)**</i>	2.32	1.68
<i>MISE EN PLACE DES SEQUENCES PEDAGOGIQUES (AD)**</i>	2.17	1.86
<i>CONNAISSANCES DES MUSIQUES ACTUELLES (CD)**</i>	2.38	1.83
<i>CONNAISSANCE D'ELEMENTS DE TECHNIQUES MUSICALE (CD)**</i>	2.42	1.98
<i>CONNAISSANCE DE L'HISTOIRE DE LA MUSIQUE (CD)**</i>	2.37	2.12
<i>MISE EN PLACE DES DEMARCHES PEDAGOGIQUES (AD)</i>	2.31	2.20
<i>ADAPTATION AUX ELEVES EN DIFFICULTES (AP)</i>	2.42	2.31
<i>UTILISATION DES MOYENS D'ENSEIGNEMENT (AD)</i>	2.26	2.50
<i>CONNAISSANCES DES MUSIQUES DU MONDE (CD)</i>	2.57	2.38
<i>MAITRISE D'UN INSTRUMENT D'ACCOMPAGNEMENT (CD)**</i>	2.79	2.27

Analyse des commentaires qualitatifs

La dernière partie du questionnaire donnait la possibilité aux enseignants de s'exprimer librement à partir de deux questions : *POUR VOUS A QUOI DOIT SERVIR PRIORITAIREMENT L'EDUCATION MUSICALE* et *QU'EST-CE QUI VOUS SEMBLE LE PLUS IMPORTANT DE VALORISER DANS LES COURS D'EDUCATION MUSICALE ?* Nous avons traité les données en catégorisant les propositions des enseignants et en produisant des pourcentages en fonction de l'occurrence de chaque proposition. Cela permet de voir quels sont les éléments qui ressortent de manière saillante. Le tableau 7 présente les résultats pour la première question tous degrés confondus.

Tableau 7 : pourcentages des catégories issues de la première question : *à quoi doit servir l'éducation musicale*

ITEMS	TOUS
<i>AVOIR DU PLAISIR</i>	21.7%
<i>DECOUVRIR LA MUSIQUE</i>	20.4%
<i>AMELIORER SES COMPETENCES MUSICALES</i>	14.5%
<i>AVOIR UN MOMENT DE DETENTE AU QUOTIDIEN</i>	9.2%
<i>CHANTER</i>	7.2%
<i>CONSTITUER UN GROUPE SOLIDAIRE</i>	3.3%
<i>APPRENDRE LE SOLFEGE</i>	3.3%
<i>SENSIBILISER A L'ART MUSICAL</i>	2.6%
<i>DEVELOPPER LA CONFIANCE EN SOI</i>	2.0%
<i>ECOUTER</i>	2.0%
<i>MAINTENIR UNE TRADITION</i>	2.0%
<i>S'OUVRIR A D'AUTRES CHOSES</i>	2.0%
<i>S'EXPRIMER AUTREMENT</i>	2.0%
<i>SENTIR LE RYTHME</i>	2.0%
<i>ACCOMPAGNER DES CHANTS</i>	0.7%
<i>APPRENDRE AUTREMENT</i>	0.7%
<i>DEVELOPPER DES COMPETENCES TRANSVERSALES</i>	0.7%
<i>DEVELOPPER LA CREATIVITE</i>	0.7%
<i>IMPROVISER</i>	0.7%
<i>UTILISER DES INSTRUMENTS (INSTRUMENTARIUM)</i>	0.7%
<i>SE DECOUVRIR</i>	0.7%
<i>SE DEPASSER</i>	0.7%
<i>SE PRODUIRE EN PUBLIC</i>	0.7%

Pour les enseignants des deux degrés, l'éducation musicale doit essentiellement servir à *AVOIR DU PLAISIR* (plaisir de chanter généralement) et *DECOUVRIR LA MUSIQUE* (dans ses différentes composantes : instruments, musiciens, œuvres, etc.). Le troisième objectif qui apparaît de manière importante est celui *D'AMELIORER SES COMPETENCES MUSICALES* de manière générale. Pour pas mal d'enseignant, l'éducation musicale constitue en outre un moment de *DETENTE DANS LE QUOTIDIEN*, un « break » pour se changer les idées ou pour faire une respiration dans le travail de la classe. Les autres fonctions de l'éducation musicale apparaissent de manière marginale dans les propositions des enseignants.

Si l'on compare les 4P et les 6P (voir tableau 8), on constate que dans l'ensemble l'ordre des items est à peu près semblable. Une différence importante apparaît cependant entre le *MOMENT DE DETENTE ET L'AMELIORATION DES COMPETENCES MUSICALES*. Ces dernières constituent un enjeu plus important pour les enseignants de 6P alors que leurs collègues de 4P considèrent la musique (pratique du chant sans doute) comme un bon moyen de faire des transitions ou pour offrir une respiration dans le travail de la classe. En fin de tableau, on constate également une dichotomie entre des objectifs qui semblent être uniquement exprimés par les 4P (*ACCOMPAGNER AVEC DES INSTRUMENTS*, *IMPROVISER*, *CREER*, *DEVELOPPER DES COMPETENCES TRANSVERSALES*, ...) et ceux cités par les 6P (*S'EXPRIMER AUTREMENT*, *DECOUVRIR*, *SE DEPASSER*, *SE DECOUVRIR*).

Tableau 8 : pourcentages des catégories issues des 4P et 6P pour la première question : *à quoi doit servir l'éducation musicale*

ITEMS	4P	6P
AVOIR DU PLAISIR	22.2%	21.1%
DECOUVRIR LA MUSIQUE	17.3%	23.9%
AVOIR UN MOMENT DE DETENTE AU QUOTIDIEN	12.3%	5.6%
AMELIORER SES COMPETENCES MUSICALES	9.9%	19.7%
CHANTER	7.4%	7.0%
APPRENDRE LE SOLFEGE	4.9%	1.4%
CONSTITUER UN GROUPE SOLIDAIRE	3.7%	2.8%
SENSIBILISER A L'ART MUSICAL	3.7%	1.4%
SENTIR LE RYTHME	3.7%	0.0%
ECOUTER	2.5%	1.4%
MAINTENIR UNE TRADITION	2.5%	1.4%
DEVELOPPER LA CONFIANCE EN SOI	1.2%	2.8%
S'OUVRIRE A D'AUTRES CHOSES	1.2%	2.8%
ACCOMPAGNER DES CHANTS	1.2%	0.0%
DEVELOPPER DES COMPETENCES TRANSVERSALES	1.2%	0.0%
DEVELOPPER LA CREATIVITE	1.2%	0.0%
IMPROVISER	1.2%	0.0%
ACCOMPAGNER (INSTRUMENTARIUM)	1.2%	0.0%
SE PRODUIRE EN PUBLIC	1.2%	0.0%
S'EXPRIMER AUTREMENT	0.0%	4.2%
APPRENDRE AUTREMENT	0.0%	1.4%
SE DECOUVRIR	0.0%	1.4%
SE DEPASSER	0.0%	1.4%

La deuxième question permet de voir quels sont les éléments que les enseignants considèrent comme le plus importants dans l'éducation musicale. Le tableau 9 en dresse la liste.

Tableau 9 : pourcentages des catégories issues de la deuxième question : *quels éléments sont le plus à valoriser ?*

ITEMS	Tous
AVOIR DU PLAISIR	26.3%
CHANTER	20.2%
DECOUVRIR LA MUSIQUE	8.8%
APPRENDRE LE SOLFEGE	8.8%
SENTIR LE RYTHME	6.1%
DEVELOPPER LA CONFIANCE EN SOI	4.4%
SENSIBILISER A L'ART MUSICAL	4.4%
ECOUTER	3.5%
AMELIORER SES COMPETENCES MUSICALES	2.6%
CONSTITUER UN GROUPE SOLIDAIRE	2.6%
S'EXPRIMER AUTREMENT	2.6%
AMELIORER SON INTONATION	1.8%
CHANTER DANS D'AUTRES LANGUES	0.9%
FORMER AU GOUT	0.9%
DEVELOPPER DES COMPETENCES TRANSVERSALES	0.9%
IMPROVISER + COMPOSER	0.9%
UTILISER DES INSTRUMENTS (INSTRUMENTARIUM)	0.9%
VOIR UN MOMENT DE DETENTE AU QUOTIDIEN	0.9%
POSER SA VOIX	0.9%
VARIER LES CONTENUS	0.9%
VIVRE SA SPIRITUALITE	0.9%

On retrouve une bonne partie des éléments déjà exposés comme objectifs. Les deux choses qui apparaissent comme le plus essentielles pour les tous les enseignants est le plaisir de chanter. La *DECOUVERTE DE LA MUSIQUE*, l'apprentissage du *SOLFEGE* et du *RYTHME* viennent ensuite dans une proportion plus faible. Enfin les autres éléments présentent des pourcentages nettement plus faibles mais permettent de voir que ce que les enseignants considèrent comme important est relativement varié et va de *CHANTER DANS UNE AUTRE LANGUE* à *VIVRE SA SPIRITUALITE* grâce à la musique.

La comparaison entre 4P et 6P n'offre pas de grande surprise. Les deux choses les plus essentielles sont les mêmes que précédemment (avoir du plaisir de chanter). L'apprentissage du solfège semble être plus valorisé par les enseignants de 4P alors que leurs collègues de 6P mettent plus l'accent sur la découverte de la musique.

Tableau 10 : pourcentages des catégories issues des 4P et 6P pour la deuxième question : *qu'est-ce qui doit être le plus valorisé en éducation musicale*

ITEMS	4P	6P
<i>AVOIR DU PLAISIR</i>	21.1%	31.6%
<i>CHANTER</i>	21.1%	19.3%
<i>APPRENDRE LE SOLFEGE</i>	10.5%	7.0%
<i>SENTIR LE RYTHME</i>	7.0%	5.3%
<i>SENSIBILISER A L'ART MUSICAL</i>	7.0%	1.8%
<i>ECOUTER</i>	7.0%	0.0%
<i>DECOUVRIR LA MUSIQUE</i>	5.3%	12.3%
<i>AMELIORER SES COMPETENCES MUSICALES</i>	5.3%	0.0%
<i>CONSTITUER UN GROUPE SOLIDAIRE</i>	3.5%	1.8%
<i>DEVELOPPER LA CONFIANCE EN SOI</i>	1.8%	7.0%
<i>AMELIORER SON INTONATION</i>	1.8%	1.8%
<i>CHANTER DANS D'AUTRES LANGUES</i>	1.8%	0.0%
<i>DEVELOPPER DES COMPETENCES TRANSVERSALES</i>	1.8%	0.0%
<i>UTILISER DES INSTRUMENTS (INSTRUMENTARIUM)</i>	1.8%	0.0%
<i>AVOIR UN MOMENT DE DETENTE AU QUOTIDIEN</i>	1.8%	0.0%
<i>VARIER LES CONTENUS</i>	1.8%	0.0%
<i>S'EXPRIMER AUTREMENT</i>	0.0%	5.3%
<i>FORMER AU GOUT</i>	0.0%	1.8%
<i>IMPROVISER + COMPOSER</i>	0.0%	1.8%
<i>POSER VOIX</i>	0.0%	1.8%
<i>VIVRE SA SPIRITUALITE</i>	0.0%	1.8%

Nous faisons le même constat que précédemment concernant les derniers items du tableau. Il semble que sur ce plan, il y a ait des affectations spécifiques aux degrés d'enseignements.

Eléments de synthèse

Que faut-il retenir de cette enquête ? D'une manière générale, il convient de souligner que l'éducation musicale, telle que pratiquée selon les enseignants interrogés, se focalise sur certains aspects particuliers. Sur ce point, les données quantitatives et qualitatives convergent et se complètent. Elles permettent de dire que les enseignants privilégient et considèrent comme importants, les aspects sociaux de l'éducation musicale (essentiellement modalisés à travers la pratique collective du chant) et les aspects techniques (comme l'apprentissage du solfège ou du rythme). Ce constat donne à cette discipline une image un peu étroite : l'éducation musicale ce n'est pas seulement chanter et frapper des rythmes ! Ainsi donc, pour les enseignants, chanter est important, mais plus important encore est le plaisir de chanter. Cette discipline apparaît dès lors sous un angle psychoaffectif intéressant comme (presque) aucune autre discipline scolaire. Aux yeux des enseignants, il est fondamental que l'éducation musicale soit un plaisir pour leur élève. Est-ce pour cette raison que les acquisitions ou les aptitudes à développer viennent en second lieu, ou est-ce une manière de définir cette branche comme annexe, accessoire ou peut-être moins importante que les autres – l'école n'étant pas nécessairement le lieu du « plaisir d'apprendre » ?

Ce constat montre quand même une image relativement réduite de l'éducation musicale lorsque l'on voit la proportion nettement plus faible qui est ménagée à d'autres aspects notamment celui de la créativité ou de l'invention. Il y a sans doute ici certaines tensions à gérer entre les savoirs qui constituent la discipline et qui doivent être progressivement maîtrisés par les élèves, l'idée que la musique ne s'adresse pas seulement à l'intelligence (et au domaine cognitif) mais aussi aux affects et mobilise de ce fait la sensibilité des élèves (qui ne se situe pas sur un même plan) et enfin une dimension culturelle qui autorise une ouverture à beaucoup de domaines différents (difficiles à cadrer et probablement superficiels) allant des musiques du monde à la formation au goût ou à une esthétique musicale. Les résultats montrent ainsi les ambivalences de cette discipline qui tente de trouver sa place entre divertissement et académisme.

Lorsque l'on examine les difficultés que les enseignants nomment, on constate qu'à priori, ce n'est pas une discipline trop complexe à enseigner. Tout au moins, les enseignants jugent leurs aptitudes et leurs connaissances suffisantes pour faire la classe. On peut toutefois s'interroger sur la chose dans la mesure où une grande partie des aspects de cette discipline ne sont que peu valorisés. Ainsi, travailler l'improvisation avec les élèves, créer des chansons avec eux ou commenter une œuvre du répertoire, nécessite des compétences pointues aussi bien au niveau musical qu'au niveau de la gestion de la classe. La prise en compte des élèves en difficultés ou des élèves avancées posent peu de problème aux yeux des enseignants interrogés, peut-être parce que les activités qu'ils effectuent avec leurs élèves ne visent que des objectifs de découverte ou de sensibilisation pour lesquelles la différenciation s'avère peu nécessaire.

Les différences entre degrés montrent aussi un positionnement différent des enseignants de 4P et de 6P face à cette discipline. A priori, les enseignants de ces deux degrés sont au bénéfice de la même formation et leurs difficultés ne devraient pas être si différentes (pour rappel, 10 items sur 14 présentent des différences significatives). Ainsi donc, en dépit de pratiques relativement proches – les enseignants de 4P ne valorisent pas fondamentalement d'autres domaines que leurs collègues de 6P (voir figure tableau 3) – le niveau de perception des compétences des enseignants de 4P est plus faible que ceux de 6P. Il est difficile d'en expliquer la raison. Est-ce que les enseignants de 4P présentent à leurs élèves des activités qui nécessitent *effectivement* plus de compétences ? Sont-ils plus exigeants à leur égard en matière de maîtrise pédagogique et disciplinaire ? Sont-ils réellement moins formés que leurs collègues ? L'importance qu'ils accordent à la discipline est-elle plus grande et, de là, considèrent-ils nécessaire de se former d'avantage ?

En conclusion de cette enquête, il nous semble important de relever que l'élément considéré comme le plus important en éducation musicale par les enseignants est le fait que les élèves aient du plaisir, qu'ils puissent s'exprimer et s'épanouir (principalement dans la pratique du chant). Si cet objectif peut paraître désuet, suranné ou ringard face aux enjeux liés aux apprentissages – que l'on retrouve dans bon nombre d'autres disciplines scolaires – ne devrait-on pas le considérer comme prioritaire aujourd'hui : *avoir du plaisir à venir à l'école* ! Dès lors, estimons-nous heureux que l'éducation musicale y contribue grandement et de manière essentielle, fût-elle (presque) la seule à le faire.