

Personenlexikon zur Christlichen Archäologie

Forscher und Persönlichkeiten
vom 16. bis zum 21. Jahrhundert

Herausgegeben von
Stefan Heid und Martin Dennert

Band 1

SCANI

7

.033

.1

(03)

TLB

54293

1



S 17 OCT. 12

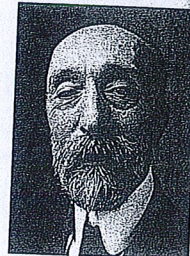


SCHNELL + STEINER

Charles-Michel Diehl

Althistoriker, Byzantinist, Kunsthistoriker

* 04.07.1859 Straßburg, † 01.11.1944 Paris. Da seine Familie 1871 das Elsaß verließ, absolvierte Diehl seine höhere Schulausbildung in Straßburg u. Nancy. Danach besuchte er das *Lycée „Louis-le-Grand“* u. die *École Normale Supérieure*, an der er den späteren Kard. Alfred Baudrillart kennenlernte. Nachdem Diehl 1881 den ersten Rang bei der Abschlussprüfung (*agrégé*) in Gesch. u. Geografie erreicht hatte, verbrachte er 1881–1883 an der *École Française* in Rom u. 1883–1885 an der *École Française* in Athen. Bei arch. Forschungsreisen mit Maurice Huleaux auf Rhodos u. den Nachbarinseln u. mit Georges Cousin in Kleinasien legte er sich eine umfangreiche Dokumentation bes. von Inschriften an, die in einer Serie von Artikeln im *Bulletin de Correspondance Hellénique* publiziert wurden. Seine Untersuchungen dienten als Grundlage für spätere Veröffentlichungen. In seinen weit verbreiteten *Excursions archéologiques en Grèce* (1890) stellte Diehl bekannte Stätten in



(533–705
auf dem
d'art byz.
er die b
des 15. J]
(1904) g
phoros
zuzuwei
führte d
02.12.19
tions et
war er l
manien,
aktiv, ot
A BIN
Carton 1:
2: Materi
Moyen-A
chrétiens
d'Athènes
1922“, Ph
franz. Bi
d'École.
[19.09.19
S. Deme
AJ/16/591
„Biblioth
F/17/324

igma-
1892-
hisfa-
durch
tisch-

ektor
biblio-
histoire

53; La
577-
5 (141
1866,
enne,
es de
dun);
étien,

holi-
ersité
n des
illiet,
VI. le
ie de
pre-
le, in
wiat-
zyk,
boru
fini-
ka-
heid

ing
hte
88;
gs-
ar-
ich
ten
res-
er-
di-
lo-
in

Griechenland wie z. B. Delphi, Delos, Mykene u. Epidauros vor. 1885 wurde er *Maître de conférences*, 1891 Prof. für griech. Gesch. u. Arch. an der *Faculté des Lettres* der Univ. Nancy. Am 24.12.1888 war er dort mit der lat. These *Quo tempore, qua mente scriptus sit Xenophontis libellus qui Poro inscribitur* u. mit der franz. These *Étude sur l'administration byzantine dans l'Exarchat de Ravenne (568-761)* zum *Docteur ès-Lettres* promoviert worden (Catalogue et analyse des thèses françaises et latines admises par les Facultés des Lettres, année scolaire 1888-1889, Pa. 1889, 6-7). Seine Arbeiten *La colonie vénétienne de Constantinople à la fin du XIV^e siècle* (1883) u. *Ravenne, étude d'archéologie byzantine* (1886) kündigten bereits an, dass Diehl sich einem neuen Forschungsgebiet zuwandte: der byz. Gesch. 1889 gab er die erste Monographie über die Mosaiken von *Hosios Loukas* in Phokis heraus (L'Église et les mosaïques du couvent de Saint-Luc en Phocide). Diese war wohl sein bedeutendster Beitrag zur byz. Kunstgesch. Sein Werdegang sowie seine Publikationen beweisen, dass Diehl in erster Linie Historiker war u. erst allmählich zum Byzantinisten wurde. Vor allem interessierte er sich für den Ursprung der byz. Epoche. Konstantinopel erklärte er zur Wiege der byz. Kunst, die sich aus den verschiedenen orientalischen u. hellenistischen Einflüssen entwickelte. 1899 wurde er von der *Faculté des Lettres* der *Sorbonne* als *Chargé de cours* auf den neu eingerichteten Lehrstuhl für byz. Gesch. u. Kunst berufen (1907 o. Prof.), den er bis 1934 innehatte. Diehl war in dieser Hinsicht in Frankreich ein Pionier. Er unternahm zahlr. Studienreisen nach Europa, Nordafrika (1882-1893), Asien (1898) u. Amerika. Mit *L'Afrique byzantine. Histoire de la domination byzantine en Afrique (533-709)* (1896) schrieb er wohl seine wichtigste Arbeit auf dem Gebiet der byz. Gesch. 1910 gab er sein *Manuel d'art byzantin* heraus (neu bearbeitet 1925-1926), in dem er die byz. Kunst von den Ursprüngen bis in die Mitte des 15. Jh. untersuchte. In *Les mosaïques de Kabrié-Djami* (1904) gelang es ihm anhand einiger Passagen aus Nikephoros Gregoras, die Mosaiken Theodoros Metochites zuzuweisen; er sah hier die letzte Blüte der byz. Kunst u. führte den Begriff der „*Renaissance paléologue*“ ein. Am 02.12.1910 wurde er o. Mitgl. der *Académie des Inscriptions et Belles-Lettres*, der er 1921 präsidierte. Außerdem war er Mitgl. mehrerer ausländischer Akademien (Rumänien, Russland, USA). Diehl blieb bis zu seinem Tod aktiv, obwohl er die letzten sieben Jahre blind war.

① BINHA CJD Fonds Diehl (10 uninventarisierte Schachteln: Carton 1: Extrakte, Presseauschnitte, Reisenotizbücher; Carton 2: Materialsammlung zu Assyrien, Kunstgesch., Ms. „Histoire du Moyen-Âge – Cours Larissa“, Ms. „Catalogue des monuments chrétiens et byzantins du Musée de la Société Archéologique d'Athènes“; Carton 3: Ms. „Fouilles de la Pointe du Sérail 1921-1922“, Photos, Pläne u. a. Unterlagen über die Ausgrabungen der franz. Besatzung in Konstantinopel, „Rapport sur un projet d'École d'Archéologie et d'Histoire à Constantinople“ [19.09.1921], Unterlagen über Saloniki u. den Brand der Kirche S. Demetrios 1917, 23 Br. an Ioannes Papadopoulos; CHAN AJ/16/5962 (PA); AJ/16/8388 (Erwerb des NL Diehl durch die „Bibliothèque d'Art et d'Archéologie“ [= BINHA], 1945-1953); F/17/3249 (Veröffentlichung „Histoire de la domination byzan-

tine en Afrique“, 1894-1896); F/17/2956/A (Reise nach Nordafrika zur Erforschung byz. Denkmäler, 1892-1893); F/17/24361 (PA); AIF AIBL Dossier Diehl u. a.; ARAN PFA Fond 737, Inv. 1, 2 (Br. an D. V. Ajnalov); BIF Mss. 7142 (16 Br.); 7654 (11 Br.); BAV Var. lat. 14298 (6 Br.); 14300 (4 Br.); BNF Mss. Division occidentale, Ms. Fonds Maurice Barrès (6 Br., 1913-1918); BNF NAF 16417, f. 37, 16418, f. 19 u. 16420, ff. 26-27 (Br. an Gabriel Faure); BNF (Br. [Thomas 296; Pierrot 361; Angremy 333]); AS-SP NL Batiffol (1 Br.); BSTABIM Krumbacheriana 1 (Br., 1890-1902). Weitere Bestände in CHAN, BNF u. BIF siehe G. Lingelbach, L'histoire de la science historique française à travers les archives parisiennes, in Francia 29, 2002, 131.

② C. Charle, in Études sur l'histoire et sur l'art de Byzance, Mélanges Charles Diehl 1, Pa. 1930, XIII-XXXI; H. Thieme, Bibliographie de la littérature française de 1800 à 1930, 1, ... 1933, 594-596; Byzantinoslavica 8, 1939-1946, 148-150.

③ La colonie vénétienne à Constantinople à la fin du XIV^e siècle, in MEFR 3, 1883, 90-131; Ravenne. Étude d'archéologie byzantine, Pa. 1886; Études sur l'administration byzantine dans l'exarchat de Ravenne (568-751), Pa. 1888; L'Église et les mosaïques du couvent de Saint-Luc en Phocide, Pa. 1889; Excursions archéologiques en Grèce, Pa. 1890; Les découvertes de l'archéologie Française en Algérie et en Tunisie, in Revue int. de l'Enseignement, vom 15.08.1892 (Sonderdruck: Pa. 1892); Rapport sur deux missions dans l'Afrique du Nord, Pa. 1894 (Sonderdruck aus NAMSL 4, 1893); L'art byzantin dans l'Italie méridionale, Pa. 1894; Deux Musées. Saint-Louis de Carthage et le Bardo, in Revue Bleue 4, 1, 1894, 427-432; L'Afrique byzantine. Histoire de la domination byzantine en Afrique (533-709), Pa. 1896; Justinien et la civilisation byzantine au VI^e siècle, Pa. 1901; Études byzantines: introduction à l'histoire de Byzance, Pa. 1905; Manuel d'art byzantin, Pa. 1910; La basilique d'Eski-Dyouna à Salonique, in CRAI 1913, 516-517; Histoire de l'Europe byzantine, Pa. 1915; mit M. LeTourneau / H. Saladin, Les monuments chrétiens de Salonique, Pa. 1918; Byzance, grandeur et décadence, Pa. 1919; Salonique, Pa. 1920; Constantinople, Pa. 1924; Choses et gens de Byzance, Pa. 1926; Sanctuaires chrétiens d'Égypte, in JPMI 22, 1927, 51-52; L'art chrétien primitif et l'art byzantin, Pa. 1928; Une mosaïque de Souéida, in CRAI 1929, 42-46; [Nachruf auf S. Gsell], in BACTH 1932-1933, 38-39; [Nachruf auf L.-A. Delattre], in BACTH 1932-1933, 62-63; [Nachruf auf Salomon Reinach], in BACTH 1932-1933, 222-223.

④ WBIS; DBF II; DAH; DNC 3+; NDBA 7+; SSIF 1; EC 4+; DBHFF; EFRAM I u. II; G. Radet, L'histoire et l'œuvre de l'École Française d'Athènes, Pa. 1901; Études sur l'histoire et sur l'art de Byzance, Mélanges Charles Diehl 1, Pa. 1930, XIII-XXXI, IV-V+; G. de Jerphanion, Studi e scoperte francesi sull'archeologia e l'arte del tardo Impero, Rm. 1938, 11-15; A. Lods, in CRAI 1941, 424-429; L. Bréhier, La collaboration de Charles Diehl au Journal des Savants, in JS 1944, 169-178; R. Guiland, in REG 57, 1944, 1-6; O. Halecki / A. Vasil'ev, in Byz. 17, 1944-1945, 414-423; R. Dussaud, Notice sur la vie et les travaux de M. Charles Diehl, in CRAI 1945, 572-587+; R. Guiland, in Études Byzantines 3, 1945, 5-18; V. Laurent, in Revue historique du Sud-Est européen 22, 1945, 5-23; G. I. Brătianu, Charles Diehl et la Roumanie, in Revue historique du Sud-Est européen 22, 1945, 24-36; N. Banescu, in Bulletin de la Section Historique de l'Académie de Roumanie 28, 1, 1947, 3-31; L. Bréhier, in Byzantinoslavica 9, 1947, 148-150; P. Lemerle, in RA 6, 35, 1950, 93-97; G. Ostrogorski, in Starinar N.S. 2, 1951, 351-353; R. Ciocan-Ivanescu, in Progresale Științei 5, 1969, 524-527; C. Charle, Dictionnaire biographique des universitaires aux XIX^e et XX^e siècles 1, Pa. 1985, 62-63; L. Boia (Hg.), Great His-

torians of the Modern Age. An int. Dictionary, N.Y. / Ln. 1991, 233-234; J.-M. Spieser, Les études byzantines à l'École Française d'Athènes, in BCH 120, 1996, 443-444; L. Therrien, L'histoire de l'art en France, Pa. 1998, 300-302. 496-498 (Vorlesungen 1899-1931); J. Soria / J.-M. Spieser, in Dictionnaire critique des historiens de l'art actifs en France (Internetpublikation: <http://www.inha.fr/spip.php?article2285>). M. Studer-Karlen