

**CERTIFICAT EN GESTION DE DOCUMENTATION ET DE
BIBLIOTHÈQUE
2012-2013**

**Réaménagement de la bibliothèque municipale
des Minoteries**

Projet

Vauclair Annette
Genève

Octobre 2013

TRAVAIL FINAL DE CERTIFICAT

Déposé auprès de

Madame Regula Feitknecht, Bibliothèque cantonale et universitaire de Fribourg,
responsable scientifique du module Information et Communication

Madame Marie-Françoise Bisbrouck, consultante Paris,
personne de référence pour le suivi pédagogique du travail

Résumé

Le projet « Réaménagement de la bibliothèque municipale des Minoteries » débute par une courte introduction et une présentation historique succincte des lieux, suivie d'un exposé sur la bibliothèque actuelle, les collections, l'aménagement du lieu et les personnes fréquentant la structure. L'exposé se poursuit sous l'angle des collections et de l'aménagement proposé, pour se terminer par les implications pour le public, le personnel et les partenaires.

Table des matières

1. Introduction

2. Historique

2.1. Un lieu : Les Minoteries

2.2. Le réseau des Bibliothèques municipales de la Ville de Genève

3. La bibliothèque municipale des Minoteries, aujourd'hui

3.1. Les collections

3.1.1. Espace Adultes

3.1.2. Espace Jeunesse

3.2. L'aménagement

3.3. Les ressources humaines

3.3.1. Le public

3.3.2. Le personnel

3.3.3. Les partenaires

4. La bibliothèque municipale des Minoteries, le projet

4.1. Les collections

4.1.1. Espace Adultes

4.1.2. Espace Jeunesse

4.2. L'aménagement

4.3. Les ressources humaines

4.3.1. Le public

4.3.2. Le personnel

4.3.3. Les partenaires

5. Conclusion

6. Bibliographie

7. Annexes

1. Introduction

Inaugurée en 1977, la bibliothèque municipale des Minoteries se situe dans un complexe de bâtiments locatifs abritant également des locaux d'associations et de services de la Ville de Genève. Parmi les logements, il y a des appartements sociaux, dont certains sont adaptés à des locataires ayant des handicaps psychiques ou physiques. Le complexe intègre aussi une infirmerie fonctionnant tout au long de la semaine (consultations, soins) et le week-end (soins uniquement).

Cet ensemble de bâtiments, appelé aussi "La Galette des Minoteries", est en piteux état : fragments de béton se détachant de la façade ("cancer du béton"), mauvaise isolation thermique, infiltration d'eau par les fenêtres quand il pleut, présence d'amiante dans les salles de bain et les cages d'escaliers. Un projet de rénovation de la Galette des Minoteries a été déposé au Conseil Municipal de la Ville de Genève en 2011. À ce jour, aucune décision définitive n'a été prise, principalement pour des raisons des financières.

Dans ce contexte, nous avons prévu une rénovation totale de la bibliothèque (espaces Adultes et Jeunesse) et de la discothèque municipale adjacente à la bibliothèque. Les trois espaces devaient être réunis en un seul site dénommé Médiathèque municipale des Minoteries. Les usagers auraient bénéficié de collections sous un même toit, avec une banque de prêt commune et un service de référence commun.

Au printemps 2013, la nouvelle directrice de la bibliothèque a présenté ses projets pour les Bibliothèques Municipales (BM) et, parmi ceux-ci, le souhait de regrouper les deux discothèques municipales (Minoteries et Vieusseux) à la bibliothèque de la Cité, au centre-ville de Genève.

Suite à cette annonce, ma collègue responsable de l'espace Jeunesse et moi-même avons suggéré d'occuper les locaux libérés et d'agrandir ainsi notre bibliothèque. La directrice nous a assuré que cela pouvait être réalisable dans les deux ans à venir, mais avec un minimum d'investissement.

J'ai proposé à ma collègue responsable de l'espace Jeunesse de présenter mon travail de fin d'étude sur le réaménagement de notre bibliothèque : le moment venu, cet essai servira de point de départ pour notre réflexion commune en vue de l'agrandissement.

2. Historique

2.1 Un lieu : Les Minoteries

Les Minoteries se situent à proximité de l'Arve (grande rivière tumultueuse qui se jette quelques kilomètres en aval dans le Rhône) et on y trouve, au 19^{ème} siècle, un modeste moulin à façon, aux deux meules actionnées par les eaux de l'Arve. En 1879, ce moulin est remplacé par une usine bien aménagée. En 1885, une société anonyme est constituée - la Société Anonyme des Minoteries de Plainpalais - entreprise avec participation spéciale en faveur des boulangers locaux. En 1935, le 50^{ème} anniversaire est fêté par l'inauguration de nouveaux silos d'une contenance de 270 wagons, neufs cylindres élancés d'une cinquantaine de mètres chacun, dont la silhouette a caractérisé le quartier jusqu'à la fin des années soixante.

Cette importante installation industrielle cédera la place à un immense complexe immobilier comprenant environ 300 appartements à loyers modérés¹.

2.2 Le réseau des Bibliothèques municipales de la Ville de Genève

La bibliothèque des Minoteries fait partie du réseau des bibliothèques municipales de la Ville de Genève.

Ce service a débuté au milieu du 19^{ème} siècle sous la forme de bibliothèques circulantes, évoluant dès 1931 sur le modèle dit "de la bibliothèque moderne" et prenant place dans un bâtiment se trouvant au centre-ville de Genève : la Madeleine (devenue par la suite la Cité). Au fur et à mesure, ce service s'est étoffé d'autres bibliothèques dans les différents quartiers de la ville de Genève.

Aujourd'hui, le service des bibliothèques municipales, rattaché au département de la Culture et du Sport, compte plus de 186 employés (dont 114 postes à plein temps) pour plus de onze sites différents sur la ville de Genève.

Les **bibliothèques municipales** (BM) se présentent de la manière suivante :

- une entité centrale, la **bibliothèque de la Cité**, de loin la plus importante située au centre-ville
- six bibliothèques situées dans différents quartiers de Genève
 - **Servette** : la plus grande succursale (collections, personnel et public)
 - **Eaux-Vives**
 - **Jonction**
 - **Minoteries**
 - **Pâquis**
 - **Saint-Jean**(ces cinq dernières bibliothèques de tailles sensiblement égales)
- la **bibliothèque des Sports**
- une **bibliothèque hors-murs** comprenant ;
 - un service de **bibliobus** desservant les différentes communes du canton de Genève
 - un **service à domicile** destiné aux usagers ne pouvant que difficilement se déplacer
- deux **discothèques** ; une sur la rive gauche - **Minoteries** -, l'autre sur la rive droite - **Vieusseux** -, toutes deux proposant une importante collection musicale de cd et de dvd.

Le quartier des Minoteries est un quartier populaire situé entre le centre-ville de Genève et la ville de Carouge, proche de plusieurs bâtiments universitaires et du centre hospitalier universitaire genevois (HUG).

¹ *Plainpalais : son passé, son avenir*, Bertrand Pierre (cf. Bibliographie)

Les bibliothèques municipales (BM) y ont ouvert, à la fin des années 1970, une bibliothèque et une discothèque situées dans un important complexe locatif compris entre une grande rue passante – la rue de Carouge – et le parc des Minoteries.

La bibliothèque est installée au rez-de-chaussée avec une entrée discrète donnant sur un couloir passant permettant l'accès de plain-pied à la bibliothèque des Adultes et des Jeunes.

La discothèque est séparée de la bibliothèque et on y accède par le parc des Minoteries.

3. La bibliothèque municipale des Minoteries, aujourd'hui (Annexe 1)

La bibliothèque comprend deux espaces avec une entrée commune du côté des Adultes : Adultes et Jeunesse. Bien que reliés par un petit couloir, les deux espaces sont indépendants l'un de l'autre et gérés individuellement par chacune des deux responsables.

La bibliothèque des Minoteries a beaucoup évolué depuis son inauguration, comme ses usagers et la société en général.

3.1 Les collections

Grâce aux efforts d'aménagement et au désherbage régulier des collections, l'offre de documents a augmenté et s'est enrichie de nouveaux supports.

3.1.1 Espace Adultes

La collection Adultes offre aux utilisateurs (dès 16 ans) des livres documentaires, des romans en langue française et en langues étrangères, des romans imprimés en gros caractères en langue française ainsi qu'une superbe collection de bandes dessinées.

Les **documentaires** (17'777 exemplaires²) sont rangés selon la classification décimale de Dewey. De l'informatique à l'apprentissage des langues (des méthodes de langue par exemple), en passant par le jardinage, le sport et l'histoire, le public a de quoi satisfaire ses besoins et envies !

Il y a plus de vingt ans, un fonds de plus de 2'500 ouvrages, nommé Esotérique, a été constitué : l'usager pouvait y trouver des sujets sur le bouddhisme, le Tibet, la sorcellerie, les cathares, la franc-maçonnerie ou aussi les œuvres complètes de Jung. Ce fonds reflétait son époque et le fort engouement pour tout ce qui touchait au monde de l'ésotérisme. Suite à une rénovation interne de l'espace Adultes en 2006, et sur demande de la direction, le fonds ésotérique a été intégré dans le fonds existant. Afin de faciliter la transition auprès des utilisateurs, une étiquette "Esotérisme" a été apposée au dos de chaque document provenant de ce fonds. Ce changement a bien sûr suscité des contestations de la part du public, mais plus de six ans après, les usagers ne font plus de commentaires.

Les **romans** comptent plus de 10'970 exemplaires : romans en langue française, un choix plus restreint en langues étrangères (anglais, allemand, italien, espagnol et

² Chiffres 2012, tous les chiffres cités par la suite sont tirés des rapports annuels 2012 (cf. Bibliographie)

portugais) et romans en gros caractères. Cette collection est classée alphabétiquement (R + quatre premières lettres du nom de l'auteur).

La collection des **bandes dessinées** s'élève à 2'656 exemplaires et est classée par ordre alphabétique du nom du dessinateur. Vu le succès des mangas, la bibliothèque a investi dans ce domaine. Mais, l'énorme production et le manque de place ont contraint les professionnels à limiter le choix pour le public.

L'espace Adultes offre également une belle collection de **périodiques** aux usagers (plus de 4'200 exemplaires pour 73 titres).

Récemment, les magazines ont été équipés pour le prêt informatisé (plus de 1'517 pièces) au contraire des quotidiens (plus de 2'690 exemplaires). Ce choix s'explique aisément : les quotidiens sont essentiellement lus sur place et leur existence éphémère (deux mois de conservation) ne justifie pas les frais onéreux en puces informatiques.

La collection **audiovisuelle** (1'549 exemplaires) a été introduite à la fin 2006 avec des dvd documentaires et des livres-lus; en octobre 2012, la collection s'est enrichie de films de fiction. Cette collection remporte un franc succès auprès de notre public bien que l'emprunt soit payant pour les adultes contrairement aux jeunes (jusqu'à 18 ans) pour lesquels le prêt de l'audiovisuel est gratuit!

3.1.2 Espace Jeunesse

L'espace Jeunesse propose une collection pour une population d'utilisateurs de 0 à 15 ans révolus et la présentation des différentes collections suit la logique des tranches d'âge et de l'évolution de l'enfant : coin douillet des petits (0 à 5 ans) avec coussins, domaine des 10 à 15 ans à proximité des Adultes sans oublier la tranche intermédiaire avec tables pour jouer et ... étudier !

Dans la collection des imprimés, il y a des **romans** (5'605 ouvrages) et des **documentaires** (6'447 exemplaires), mais aussi des **albums** (5'269 exemplaires) et des **contes** (965 exemplaires).

L'espace Jeunesse compte également une belle collection de **bandes dessinées** (3'267 exemplaires) comprenant des mangas. Les **périodiques** (1'594 exemplaires tous informatisés) complètent cette offre.

L'**audiovisuel**, s'élevant à plus de 1'520 exemplaires et introduit en 2008, comprend des cd livres-lus (essentiellement des contes), des films de fiction (essentiellement des dessins animés), des films documentaires ainsi que des multimédias.

Le classement de la collection Jeunesse diffère de celle des Adultes et tient compte des différentes tranches d'âges des enfants : la lettre "j" est ajoutée aux différentes cotes des documents destinés aux plus âgés (Rj, Cj, Aj..) alors que l'astérisque caractérise la collection des 0 à 9 ans.

Les romans, albums et contes sont classés par ordre alphabétique et les documentaires selon le classement décimal de Dewey.

Les bandes dessinées et les mangas sont rangés selon l'ordre alphabétique de la série. Pour cette dernière collection, les classes d'âges se différencient par un système de points de couleurs : un point vert à partir de huit ans ; un point blanc à partir de dix ans et, pour les douze ans, un point rouge.

3.2 L'aménagement (Annexe n°1)

L'accès à la bibliothèque se fait par un passage couvert qui permet la traversée de la Galette des Minoteries, entre la rue de Carouge et le parc des Minoteries. L'entrée de la bibliothèque est discrète et peu visible, bien que signalée à l'extérieur par des panneaux appelés "totems" qui sont tagués. Se fondant dans les murs gris du couloir, les vitres teintées en brun et la double porte d'entrée du passage ne renseignent pas vraiment sur la présence de la bibliothèque et je pense que nous perdons ainsi beaucoup d'utilisateurs...

Autre problème récurrent : les déprédations des façades murales et vitrées sous formes de tags (peinture ou gravure), les déchets de tous genres et, souvent, les alentours de la bibliothèque sont confondus avec des urinoirs, ce qui entache l'image de marque de la bibliothèque, ceci malgré un nettoyage quotidien des concierges. La collaboration, main dans la main, avec les agents municipaux, l'îlotier-policier, les travailleurs hors-murs... et les concierges n'arrive pas vraiment à bout de ce problème.

En entrant dans la bibliothèque par le minuscule sas d'entrée (souvent confondu avec un parc à poussettes et autres chariots à commissions...), on accède directement à l'espace Adultes et sa banque de prêt.

L'espace Adultes, d'une superficie de 242 m², se compose de la banque de prêt, d'une salle de lecture, (sans séparation, avec trois tables à disposition des usagers), de l'espace dévolu aux différentes collections et d'un petit bureau pour le personnel. L'espace Adultes est situé entre le couloir et une cour intérieure apportant la lumière naturelle.

Les sanitaires pour le public et le personnel ainsi qu'un petit emplacement pour la photocopieuse séparent les Jeunes des Adultes.

L'espace Jeunesse occupe une surface de 134 m² contenant une banque de prêt, trois tables pour la salle de lecture (toujours sans séparation) et les collections. Au fond se trouve un coin avec des escaliers où les bambins aiment bien s'installer : ce lieu est utilisé pour les nombreuses animations mais cela signifie toujours pour les collègues de devoir déplacer les différents mobiliers, ce qui est pénible à la longue!

A l'extrémité de l'espace Jeunesse, le local commun réservé à l'équipement et à la réparation des documents pour les deux espaces de même que pour les pauses du personnel, le tout ayant une superficie de 21 m²!

L'espace Jeunesse donne d'un côté sur la cour intérieure et de l'autre sur la discothèque.

A noter qu'il existe une petite porte communicante permettant d'accéder à la discothèque, mais elle est "interdite" au public. Elle est employée uniquement pour permettre aux personnes à mobilité réduite de passer d'un lieu à un autre.

3.3 Les ressources humaines

3.3.1 Le public

Le public, multiculturel, se compose d'adultes et de jeunes provenant essentiellement du quartier de Plainpalais et de la ville de Carouge. Selon les heures de la journée,

nous accueillons une population variable : en plein après-midi, les retraités, les chômeurs, les femmes au foyer et les jeunes mamans avec leur progéniture ; dès la fin des classes, voici également la horde d'écoliers et étudiants. Les personnes actives viennent de préférence après leur travail, pendant leur pause de midi, le mercredi ou le samedi.

L'espace Jeunesse fait un grand travail d'accueil avec différents jeunes usagers, souvent pendant les heures de fermeture au public : il y a les crèches avec des visites toutes les deux semaines, les classes des écoles du quartier, le parascolaire et les Mary Poppins³. Tous les quinze jours (lundi matin), les éducateurs de l'organisation CRER⁴ viennent avec des enfants de 4 et 11 ans en situation de handicap moteur avec troubles associés, pour écouter des histoires et découvrir des livres avec les éducateurs.

L'accueil dans l'espace Adultes se passe différemment. Le public, essentiellement adulte, est moins spontané que les enfants et il est plus difficile de le faire venir en bibliothèque. Ainsi, il est très important d'avoir des partenariats et des relais dans le quartier et de participer aux diverses activités du quartier. L'espace Adultes propose régulièrement des animations (lecture, débat, soirée-film...) et il existe un groupe de lecture dans le cadre de Lettres Frontière.

Bien que proche de l'université, nous n'attirons que peu d'étudiants du fait de notre offre en places de travail quasi nulle.

Depuis l'introduction du site web des Bibliothèques Municipales, le lectorat s'est enrichi d'usagers venant d'autres quartiers de Genève.

La bibliothèque ouvre 23 heures par semaine :

Mardi, jeudi, vendredi	15h00 - 19h00 (Jeunes 18h30)
Mercredi	10H00 - 18H00
Samedi (septembre à juin)	10h00 - 13h00
Dimanche, lundi	Fermé

3.3.2 Le personnel

Le personnel de la bibliothèque se compose de neuf postes fixes répartis entre une équipe pour les Adultes et une équipe pour les Jeunes.

L'équipe Adultes est composée de cinq personnes : une bibliothécaire responsable à plein temps, un bibliothécaire à 80%, une agente en information documentaire à 70%, un aide-bibliothécaire à 80% et une aide-bibliothécaire à 25%.

L'équipe Jeunesse est composée de quatre personnes : une bibliothécaire responsable à 80%, une bibliothécaire à 70%, une bibliothécaire à 50% et une aide-bibliothécaire à 25%.

Précision : les deux postes d'aide-bibliothécaire à 25% sont confiés à une seule personne.

Pour l'équipement des documents, un employé de solidarité à plein temps occupe un poste d'employé de bibliothèque et son temps de travail est partagé entre trois espaces, dont celui des Adultes et des Jeunes des Minoteries (en tout 60%).

La bibliothèque accueille régulièrement des stagiaires, de courtes ou longues durées et des étudiants en été.

³ Formation d'assistantes maternelles de jour chapeautée par Pro Senectute

⁴ Centre de Rééducation et d'Enseignement de la Roseraie

3.3.3 Les partenaires

Les partenariats ont toujours été encouragés dans les Bibliothèques municipales de Genève.

La bibliothèque des Minoteries apporte une attention particulière à ses contacts et c'est devenu une de ses priorités compte tenu de son emplacement caché !

Les professionnels des Minoteries ont développé des contacts avec les crèches et les écoles du quartier (primaire et secondaire) ainsi qu'avec les diverses associations et organisations du quartier : le CRER, Clair-bois Minoteries⁵, Associations des habitants des Minoteries, ProCap⁶, Mary Poppins, le club des Aînés ou encore le foyer de jour pour les Aînés Oasis.

Il existe également des collaborations avec les différents services de la ville de Genève tels la Délégation à la Jeunesse, l'Unité d'Action Communautaire (UAC), la maison de quartier de Plainpalais, l'ATelier de Boguet (ATB⁷)....

Toutes les manifestations dans le quartier sont intéressantes et nous profitons de ces événements pour sortir de "nos murs" (Fête de quartier, Accueil des nouveaux habitants du quartier, etc.).

A tout ceci s'ajoutent des collaborations internes aux BM telles la participation internationale à "1,2,3...Album" de l'espace Jeunesse avec les collègues de la Jonction Adultes ou à la manifestation "Fureur de lire" où toutes les bibliothèques du réseau sont impliquées.

4. La bibliothèque des Minoteries, le projet

4.1 Les collections

Le réaménagement et l'agrandissement des locaux des Minoteries nécessitent une première réflexion sur les collections existantes.

La **collection globale**, Adultes et Jeunesse, incluant les imprimés et l'audiovisuel, s'élève à 62'089 documents et est présentée sur une surface de 376m² entièrement accessible à l'utilisateur! Cette surface comprend également les dites "salles de lecture", les banques de prêt et le "hall d'accueil".

A ce stade, une précision s'impose : à l'inauguration de la bibliothèque, il y avait réellement un hall d'accueil, une salle de lecture séparée par une paroi et une banque de prêt !

Petit à petit, avec l'ajout de nouvelles collections (bandes dessinées, livres en gros caractères) et de nouveaux supports (dvd pour les films de fictions et les films documentaires, et cd pour les livres-lus) ; dans le but d'apporter un choix intéressant et varié aux usagers, les collections ont "envahi" l'espace...

Ainsi, en trente-six ans d'existence, la bibliothèque a été modifiée dans son espace interne (parois vitrées enlevées, etc.) et ses espaces sont devenus un peu plus modulables. L'architecture murale de la bibliothèque ne facilite pas l'aménagement,

⁵ Fondation Clair-bois : Organisme spécialisé dans l'accompagnement de personnes polyhandicapées

⁶ Organisation d'entraide de et pour les personnes avec handicap en Suisse – section Genève -

⁷ Espace de rencontres et d'activités pour adolescents ATB pour les jeunes de 12 à 25 ans, rattaché à la Fondation genevoise pour l'animation socioculturelle (FASe)

car il y a beaucoup de coins et de recoins qui empêchent une bonne présentation des collections, surtout dans l'espace Adultes!

Afin de mieux réaliser l'importance de la collection globale par rapport à la surface à disposition, on peut employer le tableau⁸ présentant les ratios minimaux de surfaces utiles. Ce dernier permet d'estimer théoriquement la surface à offrir par rapport à la collection actuelle. Ce calcul est effectué espace par espace:

Espace Adultes

	Nombre de documents	Surface théorique (en m ²)	Surface réelle (en m ²)
Support papier			
Livres (romans et documentaires)	28'777	250	118
Bandes dessinées	2'656	38	7
Périodiques	4'207 (73 titres)	9	2
Support audiovisuel			
Films documentaires et fictions	1'106	11	8
Livres-lu	435	3	
Totaux	37'181	311	135

A noter que les périodiques sont présentés de face pour le dernier numéro reçu, les numéros précédents sont rangés derrière la partie ouvrante, dans un bac.

Au total, la collection des Adultes nécessiterait un espace de 311 m² auquel il faudrait ajouter 25% pour la circulation (les sanitaires, locaux techniques et de ménage, rangements...). Actuellement, l'espace Adultes occupe 242 m² (cela inclut aussi la salle de lecture et de la banque de prêt), soit un déficit de 69 m²!

Espace Jeunesse

	Nombre de documents	Surface théorique (en m ²)	Surface réelle (en m ²)
Support papier			
Livres (romans, documentaires et contes)	13'017	170	76
Albums	5'269	74	
Bandes dessinées	3'267	46	3
Périodiques	1'594 (25 titres)	3	0.5
Support audiovisuel			
Films documentaires et fictions	615	6	0.4
Cd et multimédias	835	5	
Totaux	24'597	304	79.9

⁸ BISBROUCK, Marie-Françoise (dir.), *Bibliothèques d'aujourd'hui : A la conquête de nouveaux espaces*, p.187 (cf. Bibliographie)

Théoriquement, il faudrait 304 m² de surface utile pour héberger la collection Jeunesse et 25% de plus pour la circulation (les sanitaires, locaux techniques et de ménage, rangements...). Actuellement, l'espace Jeunesse occupe 134 m² (incluant également la salle de lecture et la banque de prêt) et selon mes calculs, il manquerait 170 m²!

Indéniablement, la collection totale est trop importante pour la surface de la bibliothèque occupée actuellement.

Ces calculs peuvent donner une certaine idée de ce vers quoi la bibliothèque devrait tendre, mais pratiquement il est difficile de l'appliquer véritablement. La bibliothèque n'est pas vraiment un espace flexible et facile à aménager, car il y a les contraintes architecturales (coins inutilisables, murs porteurs).

L'agrandissement de la bibliothèque dans les locaux de la Discothèque actuelle est une chance à saisir et permettrait une installation sur plus de 340 m²!

La volonté de présenter les collections uniquement au rez-de-chaussée, d'avoir une banque de prêt commune pour les deux espaces et d'installer une salle de lecture et de travail dans les locaux au sous-sol permettrait d'aérer les collections et d'offrir un espace moins étrié aux usagers et au personnel.

Il y a un manque d'espace flagrant, et bien qu'il y ait une possibilité d'agrandissement, il y a lieu de se poser la question suivante : *"Y-a-t-il des collections susceptible d'être en double dans les deux espaces et serait-il possible de les rapprocher et d'enlever les doublons?"*

Il semble que le rapprochement de la collection des bandes-dessinées, des contes et des médias serait possible, d'autant plus que ces genres attirent autant les jeunes que les adultes. En les enlevant et en ôtant la petite salle de lecture et la banque de prêt de l'espace Jeunesse, cela permettrait d'obtenir une augmentation de surface d'environ de 60 m².

Ces trois genres de collections pourraient être présentés au niveau de l'actuelle entrée de la bibliothèque, près de la banque de prêt de l'espace Adultes!

Le rapprochement des collections demandera une réflexion de la part des deux équipes sur les cotes de classement qui sont différentes entre les deux espaces!

La **collection des bandes dessinées** des deux espaces comporte des doublons et un inventaire sera nécessaire pour décider ce qui pourra être désherbé.

Il faudra réfléchir sur la collection des mangas (comprise actuellement dans la collection des bandes dessinées) des deux espaces. Les mangas existent pour toutes les tranches d'âge, des enfants au monde des adultes, et la production est énorme : souvent les séries vont bien au-delà des 30, 50 tomes! Recourir à un rangement dans la réserve (par ex. à partir du 20^{ème} tome) pourrait être une solution à moyen terme, mais ne serait-il pas préférable de pouvoir tout laisser à disposition de l'utilisateur?

L'audiovisuel est une collection qui peut aussi être aisément rapprochée entre les deux espaces car une partie des documents peut très bien intéresser autant les jeunes que les adultes. Par contre il faudra tenir compte du fait qu'un certain nombre de documents n'intéresseront que les jeunes enfants et, qu'à l'opposé, des films de fictions ou des documentaires jugés trop violents seront uniquement destinés aux adultes.

L'espace Jeunesse possède une belle collection de **contes** et l'espace Adultes avait décidé depuis un certain nombre d'années de se baser sur cette collection et de compléter ce genre à bon escient. En lecture publique, le monde des contes a toujours été un thème recherché et mis en valeur : faire entrer dans un monde féerique et fantastique tant les enfants que les "grands enfants" est toujours magique!

Les heures du conte sont des animations fortement appréciées et connues dans notre bibliothèque et il est vrai que les conteuses recourent souvent à notre fonds. C'est pour cela qu'il faudrait absolument mettre en valeur cette collection de contes sur support de livres et de cd livres-lus.

Une autre question se pose : *"Est-il possible de recourir à Internet et aux ressources électroniques pour alléger notre collection?"*

Afin de rendre l'espace de la bibliothèque plus aéré et ouvert, il est évident que le travail de désherbage doit être poursuivi ; mais, parallèlement, il faut aussi pouvoir offrir les nouveaux outils technologiques et les accès à Internet aux professionnels et aux usagers.

Par exemple, le développement des ressources électroniques serait très intéressant pour les matières scientifiques (recherches en physique ou faites au CERN,...) car les usagers trouveraient là les informations les plus récentes (je pense par exemple à l'Open Access). Le domaine de la recherche scientifique est un monde qui bouge beaucoup et toutes les publications scientifiques se font maintenant sur Internet. En arrivant à développer cet aspect, on diminuerait d'autant une partie de notre collection des sciences!

Les bibliothèques municipales de Genève (BM) ont commencé depuis quelques années à développer des ressources électroniques et à trouver le moyen de mettre à disposition du public ces ressources. Bien sûr, il y a toujours le problème des restrictions budgétaires (car ces technologies coûtent cher) et des incompréhensions de la part de certains services de la Ville de Genève, tel le service informatique qui freine nos projets. En dehors de ces soucis, les BM ont mis sur pied des parcours thématiques, des blogs musicaux, littéraires et de films, et ont facilité l'accès à Europresse pour les périodiques. Il y a aussi la possibilité de contacter les BM par e-mail, à partir de Twitter et de passer par Facebook!

En septembre 2013, les BM ont ouvert un service question-réponse en ligne "Interroge" (cousin du fameux "guichet du savoir" de la bibliothèque de Lyon), et ceci en collaboration avec toutes les bibliothèques de la Ville de Genève (Bibliothèque d'Art et d'Architecture (BAA), Bibliothèque de Genève (BGE), etc.). Le succès est là et cela montre que l'on répond bien à une attente de la population.

Les BM offrent des services magnifiques à leurs publics mais la population genevoise connaît peu ou pas du tout ces services. Il faudrait absolument mettre en exergue toutes ces offres en ligne, à l'extérieur des BM et, dans les bibliothèques, développer les postes d'accès Internet (actuellement aux Minoteries il y a un seul poste pour toute la bibliothèque - Adultes et Jeunesse compris -) et offrir des places pour pouvoir utiliser un ordinateur portable.

Un autre point à développer serait l'accès à une bibliothèque virtuelle BM. L'utilisateur pourrait venir avec sa tablette et "emprunter", par exemple pour un mois, un roman qu'il aurait chargé à partir d'un de nos postes ou sur notre site internet, après s'être identifié en tant que lecteur. Il serait souhaitable, dans l'idée que la bibliothèque est là pour faciliter l'accès à la culture aux usagers de condition modeste, de pouvoir

prêter une tablette chargée d'informations recherchées pour une période d'un mois par exemple.

Et n'oublions pas la musique, en offrant le même service pour une version musicale. L'utilisateur pourrait par exemple "emprunter" pour une période d'un mois de la musique cubaine en la chargeant sur son mp3!

Les BM pourraient aussi exploiter l'idée d'apprentissage d'une langue et d'aide aux devoirs, ceci pour les enfants et les jeunes adultes, en mettant des postes informatiques et des tablettes à disposition de ces publics. Il y aurait là une carte importante à jouer pour les BM, pour autant que les moyens financiers leurs soient donnés pour les mettre en place!

Une autre question peut être abordée en relation avec notre monde actuel qui est en pleine mutation : *"Quelle est l'importance que l'on doit donner à notre collection papier par rapport au développement des ressources électroniques?"*

Cette question m'interpelle beaucoup car les usagers de nos bibliothèques apprécient énormément de trouver une très belle collection papier, pour entendre souvent leurs remarques dans ce sens !

Mais par ailleurs, le raz-de-marée du numérique et de toutes les informations immatérielles pouvant être trouvées sur Internet, la quasi gratuité à l'accès à l'information ou à la musique engendrent un engouement assez extraordinaire parmi le public.

L'avenir des bibliothèques est certainement aussi dans l'aide apportée à l'utilisateur pour trouver la bonne information et aussi dans l'aspect financier. Les accès à l'information deviendront certainement payants dans le futur et donc plus difficiles d'accès pour la population : tout le monde ne pourra pas s'offrir ces accès, pour des raisons financières. Je crois donc en la force des BM pour rendre ceci plus accessibles, voire même gratuit. Là pourrait être notre rôle à jouer dans un proche avenir!

L'aspect écologique est aussi important car tous ces outils qui se renouvellent à un rythme effréné pourront aussi jouer un rôle dans le futur! Pourra-t-on toujours suivre ce rythme de renouvellement ?

Alors je pense que notre collection papier sera toujours une base non négligeable dans notre bibliothèque, mais qu'il y aura certainement des sujets qui seront plus développés que d'autres!

4.2 L'aménagement

De plus en plus, les bibliothèques se confirment comme devenant un **lieu de vie** pour la population. Offrir un **espace ouvert et agréable** tant pour les usagers que pour les professionnels qui y travaillent est un aspect très important lorsque l'on envisage un réaménagement de bibliothèque.

La bibliothèque des Minoteries est loin d'être un espace flexible et facile à aménager. Construite dans les années 1970, la conception architecturale était bien loin de nos préoccupations actuelles. Les locaux ne sont plus vraiment compatibles avec notre vision actuelle d'une bibliothèque et la préoccupation d'économiser l'énergie en favorisant l'isolation des murs et des fenêtres n'était pas dans l'air du temps. La société a bien évolué mais malheureusement les locaux n'ont pas encore suivi cette évolution!

En 2006, l'espace Adultes a eu la chance de pouvoir rénover son local et à cette occasion, j'avais essayé de rendre l'espace plus lumineux et agréable. Les rayonnages (en partie sur roulettes) ont été changés, le sol a passé de la moquette coco au parquet, certaines parois intérieures vitrées depuis l'origine ont été enlevées et une nouvelle banque de prêt a été installée. Grâce à ces changements, l'espace Adultes a gagné en clarté et en espace bien que la surface n'ait pas été augmentée.

Il y a deux ans, le service des bâtiments de la Ville de Genève lança le projet de rénovation (budgété à 90 M CHF) du complexe de bâtiments des Minoteries, bibliothèque et discothèque comprises. Les trois équipes ont étudié la situation et proposé un réaménagement réunissant les trois espaces sur un seul site. Malheureusement, ce projet ne se réalisera certainement pas car le coût est élevé et la période n'est pas vraiment faste actuellement! La décision finale du politique est toujours attendue officiellement.

Au printemps 2013, la décision de regrouper les deux discothèques municipales à la bibliothèque de la Cité a été présentée par notre nouvelle directrice. Suite à cette nouvelle, il y aurait une opportunité réelle et bienvenue pour la bibliothèque de s'agrandir grâce à l'espace libéré par le départ de la discothèque, adjacente à la bibliothèque. Cet agrandissement permettrait de repenser notre bibliothèque et d'aboutir à un meilleur aménagement.

Ma priorité dans ce projet d'aménagement est de rendre plus visible la bibliothèque, d'offrir un lieu où l'on se sente bien et où les usagers ont envie de rester, de trouver un bon équilibre entre la collection existante et l'apport de la bibliothèque virtuelle, et enfin de créer un espace de lecture et de travail, actuellement quasi inexistant. Mon but est également d'offrir des espaces agréables pour les places de travail des professionnels, ainsi qu'un local de pause digne de ce nom !

La proposition de réaménagement qui suit est présentée en se basant sur le plan actuel de la bibliothèque (cf. Annexes n°2 et n°3).

Côté discothèque rez-de-chaussée (Annexe n°2)

Le premier changement concernera l'entrée de la bibliothèque. En manque de visibilité extérieure, **l'entrée de la bibliothèque** se fera par le parc des Minoteries, actuellement l'entrée de la discothèque (point **A**). L'actuelle entrée de la bibliothèque demande une attention soutenue pour que les dégradations constantes (tags, cannettes, déchets organiques, etc.) ne deviennent pas plus importantes et sera volontiers abandonnée !

La mention "Bibliothèque des Minoteries", en grands caractères, sur les baies vitrées existantes de la discothèque actuelle permettrait aussi d'améliorer notre visibilité!

Un aménagement adéquat sera nécessaire pour faciliter l'accès aux personnes à mobilité réduite et aux mamans avec poussettes. L'entrée actuelle n'est pas de plain-pied, il y a quelques marches à monter, l'aménagement d'une rampe d'accès pour faciliter l'entrée sera donc nécessaire. Afin de trouver la meilleure solution, il serait bien de recourir au conseil avisé de l'association Procap, ayant une arcade voisine de la bibliothèque, et de la Fondation Clair-Bois aux Minoteries.

L'installation d'une **boîte de retour** des documents utilisable pendant les fermetures de la bibliothèque pourra être prévue juste avant de rentrer dans la bibliothèque à droite.

Autre changement nécessaire : le remplacement des grandes baies vitrées fumées qui empêchent toute visibilité ! Il est vrai que ces vitres se trouvent du côté sud et qu'en été il fait très chaud mais grâce à la technologie actuelle et à des stores à lamelles intérieurs et autres fenêtres ouvrantes plus modernes, nous pourrions éviter l'effet de serre!

Le rez-de-chaussée de la Discothèque compte une surface de 102 m² (point **J**) sans tenir compte du vide qui occupe une surface de 34 m² (point **I**).

Dans la littérature professionnelle, on souligne l'importance d'aménager un **hall d'accueil** agréable facilitant le **flux** aisé des différents publics. La partie du rez-de-chaussée de la Discothèque actuelle pourra être transformée en un hall d'accueil correct et le public sera à l'aise pour se mouvoir dans ce lieu.

Juste après l'entrée, à gauche (point **B**), il faudrait un espace pour garer les poussettes et les chariots à commissions, déposer les parapluies mouillés et offrir éventuellement des casiers. Ce lieu pourrait bénéficier également d'un panneau pour les annonces du public ainsi que d'un autre panneau pour présenter les animations des BM ou du site des Minoteries. En poursuivant le long du mur à gauche, le public se verra proposer **une machine à boissons**, et juste après, **la photocopieuse** (point **C**). A la suite, on trouverait **l'automate des prêts/retours avec une étagère** fixée au mur qui permettra à l'utilisateur de déposer ses documents retournés (point **D**).

Lors du projet de rénovation, nous avons prévu **d'abattre le mur situé** juste avant les escaliers (point **E**). Ce changement permettrait de donner de l'espace au local de la Discothèque et le public pourrait bénéficier d'un passage aisé d'un local à l'autre. Idéalement, pour accentuer cette idée d'ouverture et d'espace, il faudrait transformer **le mur en pierre** au-dessus de l'escalier et séparant la Discothèque et l'espace Jeunesse (point **F**), en **un mur vitré** permettant ainsi une échappée visuelle entre les deux locaux.

Après les escaliers, il y a une porte communicante entre la Discothèque et l'espace Jeunesse. Idéalement, il serait souhaitable d'enlever cette porte et d'abattre le mur qui la suit (point **G**); cela permettrait d'obtenir une surface plus flexible et facile à aménager. Mais selon les architectes, cela n'est pas réalisable bien qu'il semble que le mur ne soit pas porteur ! A défaut de pouvoir le réaliser, les meubles à périodiques, actuellement chez les Adultes, pourraient être déplacés à cet endroit. Ainsi les usagers intéressés à lire ou à travailler sur les périodiques à la salle de lecture en sous-sol ou à les lire dans un autre endroit de la future bibliothèque pourront plus facilement y accéder en arrivant dans le site. L'installation des périodiques en sous-sol serait une option possible mais pas forcément bonne car le public intéressé devrait descendre pour chercher sa lecture puis remonter pour le lire au rez-de-chaussée... ce qui ne serait pas très aisé pour les personnes à mobilité réduite ou les parents friands de ces lectures pendant que leurs enfants font leurs choix ou participent à une animation!

Au fond du futur hall d'accueil, entre le mur du fond et le côté de la première partie de vide (point **H**), il serait possible d'installer la banque de prêt unique, de forme incurvée, permettant une vue sur l'entrée et sur le flux du public.

La partie de vide d'une surface de 34 m² (point **I**) donnant sur le sous-sol qu'elle éclaire prend beaucoup d'espace sur le rez-de-chaussée de ce local et est difficilement exploitable, mais il serait possible de disposer des postes de catalogue

et ou de consultation internet et des vitrines d'exposition. Les parties restantes devront être équipées de vitres de protection pour une question de sécurité.

Côté discothèque sous-sol (Annexe n°3)

En "héritant" des locaux de la discothèque, la bibliothèque s'agrandit de plus 238 m² en sous-sol. Cette surface peut sembler importante, mais elle est difficilement exploitable à cause de plusieurs endroits sans lumière naturelle et de nombreux murs porteurs.

La présentation du sous-sol se fera en deux parties, en partant de l'escalier (point **K**). La bibliothèque étant un espace pour tous les publics, elle doit donc offrir un accès facile à tous. Afin que les personnes à mobilité réduite puissent accéder au sous-sol, il est impératif d'installer un "monte-charge". Selon les architectes, la solution d'installer un ascenseur ou une rampe-escalier n'est pas envisageable.

Le "monte-charge" serait disposé contre le mur porteur, côté parc des Minoteries et donnant au rez-de-chaussée sur le vide existant (point **L**).

L'installation du "monte-charge" dans l'escalier existant n'est pas possible car il n'y a pas assez d'espace!

Partie droite de l'escalier

La première surface est un grand espace de 66 m² dans lequel **la salle de lecture et de travail** (point **M**) pourra être installée. La longue partie du mur (côté parc des Minoteries) permettra d'installer des **postes de travail** équipés des prises électriques adéquates (point **N**).

Du côté opposé, des fauteuils et des chaises accompagnées de tables y seraient disposés (point **O**).

Cette surface pourra aussi être transformée en un lieu pour accueillir des animations organisées par la bibliothèque.

Une isolation acoustique serait nécessaire au plafond et aux murs car cette partie ne serait pas isolée du bruit latent du rez-de-chaussée (à cause du vide).

Pour le confort des usagers, le sol thermo plastique gris nécessiterait une isolation thermique par un revêtement en moquette.

Ce local se trouvant en sous-sol est agréablement frais en été mais en hiver il devient froid si ce n'est glacial. Il faudrait aussi examiner la question du chauffage actuellement insuffisant.

Il sera aussi important d'installer un **bon éclairage** aux endroits qui ne seront pas éclairés par **la lumière naturelle** venant des grandes baies vitrées.

La partie jouxtant les escaliers est à l'origine une cuisinette (point **P**) et pourra être transformée en **toilettes pour handicapés** avec des commodités pour les jeunes parents pour changer leurs jeunes bambins (table à langer).

En poursuivant le chemin plus loin dans cette grande surface, il y a un petit espace ouvert entouré de murs porteurs (19 m² - point **Q**) qui pourrait être transformé en espace d'étude. A la suite, le dépôt (c'est actuellement une réserve de 15 m² – point **R**) pourrait être transformé en **une salle de travail**. Avec l'installation d'un puits de lumière (actuellement, il existe un vasistas) et un aménagement accueillant, cela permettrait de transformer ce local en une salle de travail sympathique pour les jeunes étudiants.

A l'opposé du petit espace ouvert de 19m², les toilettes pour enfants (qui ne sont plus utilisées depuis longtemps) (point **S**) seraient transformées en **toilettes hommes-femmes**. A noter qu'il existe déjà dans ce lieu une sortie de secours.

Partie gauche de l'escalier

Cette partie serait dévolue aux professionnels. Dans la première surface (58m² – point **T**) à gauche entre les premiers murs porteurs et baignés par la lumière naturelle, **les bureaux** pour l'équipement et des bureaux munis de postes informatiques professionnels pourraient être installés. Pour les places de travail les plus éloignées il faudra prévoir un bon éclairage proche de la lumière naturelle.

Un peu plus loin, côté parc des Minoteries (point **U**), un petit local existant permettrait d'y stocker tout le matériel nécessaire à l'équipement ainsi que les documents en cours de traitement. Sur proposition des architectes qui étudièrent le projet de rénovation, il serait possible d'ouvrir le mur non-porteur pour accéder à ce local.

En face, dans un local de 8 m² (point **V**) donnant accès aux toilettes du personnel, des casiers personnels pour chaque employé de la bibliothèque pourraient être installer.

L'accès à **la réserve** actuelle de la bibliothèque (47 m² – point **W**) se fait actuellement par l'extérieur des murs de la discothèque. Selon les architectes, il ne sera pas possible d'accéder à la réserve depuis les locaux internes car les murs porteurs ne peuvent pas être touchés, normes de sécurité obligent !

Côté bibliothèque (Annexe n°2)

En venant de la discothèque, l'ouverture proposée à la hauteur des escaliers (point **E**), permettrait un passage aisé à la collection jeunesse (actuellement l'espace Jeunesse).

Espace Jeunesse

Evocé dans les paragraphes plus haut, l'espace Jeunesse a besoin de place et d'aérer ses collections (134 m² – point **A1**).

Allégée de ses collections de bandes dessinées, d'audiovisuels et de contes, et de la banque de prêt, l'espace Jeunesse pourra présenter ses collections de romans, documentaires, albums et périodiques de manière plus aérée. Le déplacement de ces collections permettrait de gagner plus de 60 m².

L'espace Jeunesse pourrait s'agrandir également sur la surface de l'atelier de réparation/équipement/pause actuel (point **A2**). Cela permettrait de gagner plus de 21 m², et d'obtenir un total de 155 m². Mais après avoir consulté les deux équipes, les collègues ont souhaité transformer ce local en lieu de pause pour le personnel. Il est important pour les professionnels d'avoir un lieu pour se retirer un moment de leur lieu de travail!

Lors du réaménagement du site des Minoteries, il sera impératif de prévoir le changement du revêtement de sol – moquette coco – du rez-de-chaussée de la discothèque et de l'espace Jeunesse actuel. Un nouveau revêtement plus facile à entretenir serait souhaitable tels que parquet ou moquettes.

A l'extrémité de l'espace Jeunesse, le coin avec les petits escaliers resterait inchangé (point **A3**) car il est fort apprécié par son jeune public. A noter que le revêtement actuel en coco devra également être changé!

Des coussins, "Fatboy" et autres sièges attractifs placés le long des baies vitrées de l'espace Jeunesse (donnant sur la cour intérieure) permettraient d'aménager un lieu agréable et confortable pour le jeune public.

Le plafond bas de cette surface (à cause de l'immeuble au-dessus) donne une impression d'écrasement.

Une des solutions, pour rendre ce local plus spacieux, aurait été d'abattre le mur comprenant la porte actuelle de communication avec la discothèque (point **G**). Mais celle-ci n'ayant pas été acceptée par les architectes, il reste la solution proposée plus-haut : une ouverture à la hauteur des escaliers (points **E** et **F**). Il faudra aussi "jouer" avec la lumière naturelle en disposant les rayonnages de manière que la lumière puisse se répandre le plus loin possible dans le local. Une palette de couleurs judicieuses permettrait aussi de transformer totalement un espace ! Et ceci à peu de frais....

Le local privé, jouxtant l'espace Jeunesse (point **A4**), sera transformé en local pour le matériel de nettoyage permettant au service d'entretien de mieux disposer son matériel de nettoyage.

Les sanitaires du personnel et du public Jeunesse et Adultes sont maintenus en l'état actuel.

La porte intermédiaire séparant les espaces Adultes et Jeunesse sera enlevée (point **A5**). Actuellement, elle permet de fermer l'espace Jeunesse à 18h30 (fin du prêt) pendant que l'espace Adultes est encore ouvert jusqu'à 19h00. Une fois le réaménagement réalisé, elle sera inutile !

Espace Adultes

En lui-même, cet espace de 242 m² (point **A6**) et rénové en 2006, ne nécessitera pas de transformation majeure ; le souhait de transformer les coins et les recoins "mangeurs" de surfaces existe mais cela n'est pas réalisable : les fameux coins sont dictés par les murs porteurs !

L'actuel **bureau** restera en l'état (point **A7**). Le maintien d'un tel lieu est important pour que le professionnel puisse s'isoler en cas de nécessité ou pour les réunions... confidentielles des responsables. Tout employé a le droit de bénéficier d'une place correcte de travail et le fait d'avoir de la lumière naturelle directe n'est pas négligeable pour produire un bon travail.

A la suite du bureau professionnel, on trouvera **un bureau de référence** (point **A8**) de forme arrondie où les usagers pourront solliciter les bibliothécaires pour des recherches et des renseignements. Ce point de référence servira de relais pour la banque d'accueil à l'entrée. La bibliothèque devenant de plus en plus un lieu de vie, la possibilité d'installer à ce bureau un service offrant une aide personnalisée aux utilisateurs pour les démarches administratives sera un atout non négligeable.

La porte d'entrée de la bibliothèque actuelle (point **A9**) sera transformée en entrée pour le personnel et selon les normes en vigueur, elle servira aussi de sortie de secours.

La banque de prêt actuelle disparaîtra au profit de celle située du côté du parc des Minoteries (point **H**).

Ces transformations permettront de réunir **les collections médias jeunesse et adultes** ainsi que les **collections de bandes dessinées** : moyennant quelques nouveaux meubles, cette nouvelle collection commune bénéficierait d'une excellente visibilité.

Le premier décrochement faciliterait l'installation d'un point lecture : un joli fauteuil lumineux et une lampe de lecture joyeuse suffisent pour être transporté dans le monde de la bande dessinée.

Comme évoqué plus haut, les décrochements existants dans cette surface sont un défi pour l'aménagement. En 2006, j'avais envisagé d'y installer des étagères, mais je pense qu'il y a mieux à faire : ils pourraient être réaménagés en places individuelles de travail (avec prises électriques) et en places de consultation du catalogue. Selon le tableau pour les "places assises"⁹ cela serait possible. A noter qu'un tel réaménagement impliquerait la réorganisation de la collection des documentaires.

La collection des romans resterait en l'état et bénéficierait même de la place laissée vacante par le déplacement des bandes dessinées.

La partie vitrée donnant sur le patio permettrait d'installer des coins lecture avec fauteuils et petites tables.

Avec l'aménagement proposé, on ne dispose malheureusement pas de la surface nécessaire pour rendre cet espace plus aéré et moins étriqué. Le besoin flagrant pour l'espace Jeunesse de trouver de la place pour ses collections, mon souhait d'offrir aux usagers un espace d'accueil correct et le besoin impératif d'un espace de lecture et de travail pour les professionnels semblent plus importants à satisfaire.

Variantes

Voici encore quelques variantes qu'il est possible de développer ci-dessous.

Variante 1 : La bibliothèque des Minoteries bénéficie d'une cour intérieure qui mériterait d'être mieux exploitée. La première idée serait de la rendre accessible au public à la belle saison, mais le sol inégal (grosses pierres bétonnées dans le sol) et l'œuvre d'art primée la garnissant, rendent cette possibilité utopique.

Suite au projet de rénovation, les choses ont changé. Une solution partielle d'agrandir la bibliothèque sur le patio (point **A10**), en couvrant une partie du patio avec un toit vitré en caillebottis, et d'aménager le restant avec l'aide du SEVE¹⁰ semblait possible. Le gain de surface serait de 53 m² et permettrait d'installer une cafétéria pour le public avec un prolongement ouvert sur le patio dès la belle saison.

Variante 2 : Toujours sur l'espace du patio, la couverture complète de ce dernier avec une structure vitrée offrirait une surface totale de 126 m² (points **A10** et **A11**). Les points négatifs : il n'y aurait plus d'accès à l'extérieur pour le public (une cour intérieure bien aménagée a toujours du charme!) et nous pourrions être confrontés à l'éventuel mécontentement du service du parascolaire de la ville de Genève dont les fenêtres ne donneraient plus sur l'extérieur.

Variante 3 : La bibliothèque des Minoteries aimerait offrir des animations régulières sans pour autant déranger les usagers travaillant dans ses locaux. Dans la littérature professionnelle, il est souvent évoqué que offrir un espace pour les animations (spectacles, contes, cours, etc.) est une activité à ne pas négliger pendant les heures d'ouverture de la bibliothèque. La bibliothèque des Minoteries, plus exactement le local actuel d'équipement, jouxte la salle de jeux (point **A12**) du service parascolaire de la ville de Genève. Cette salle est utilisée après les heures d'école – pendant la

⁹BISBROUCK, Marie-Françoise, "*Bibliothèque d'aujourd'hui : A la conquête de nouveaux espaces*", p. 192

¹⁰ Service des Espaces Verts de la Ville de Genève

pause de midi et après 16 heures lors de la fin des cours de l'école primaire. En dehors de ces plages-horaire, la salle n'est pas utilisée. Il serait intéressant pour l'espace Jeunesse de pouvoir y accéder les mercredis après-midi afin d'y organiser ses animations. De même, l'espace Adultes pourrait l'utiliser pour les séances de ses groupes de lecture ou pour y développer des cours de français pour les émigrants.

Avec ce réaménagement des locaux s'ajoute une réflexion sur **l'équipement informatique** pour le public. Actuellement, l'espace Jeunesse offre un seul accès au catalogue et l'espace Adultes propose deux postes de consultation pour le catalogue et un poste avec accès Internet ; mis en commun il y aurait donc trois postes pour le catalogue et un seul poste pour Internet. On pourrait se satisfaire de trois postes de consultation pour le catalogue ; un pourrait être placé à l'accueil, un autre dans les collections Jeunesse et le dernier dans les collections Adultes. Par contre, le seul poste avec accès Internet ne serait pas suffisant : il devrait être multiplié par trois, même si chaque bibliothèque du réseau offre un accès wifi!

N'oublions pas non plus la possibilité d'offrir le prêt de tablettes pour les usagers, pratique qui existe déjà dans plusieurs bibliothèques publiques de Suisse.

Pour la banque d'accueil et le bureau de référence, il serait intéressant d'obtenir **un système à double écran informatique** (un pour le professionnel et un pour l'utilisateur) comme par exemple celui utilisé dans les lieux de vente de billets pour les spectacles. Ainsi, l'utilisateur pourrait suivre les recherches et notre travail serait d'autant plus efficace!

Ce réaménagement permettrait également d'offrir **des heures d'ouverture** plus larges au public. Sans plébisciter la pratique anglo-saxonne qui propose des ouvertures 24h/24, on peut offrir mieux à notre public qu'actuellement.

Les horaires datent de plus de vingt ans et la société a évolué, les intérêts de notre public aussi.

La pratique des horaires d'ouverture de la bibliothèque publique de Delft-DOK¹¹ en Hollande est très intéressante et cela m'a confirmé que nos horaires sont vraiment d'un autre temps! Avec les huit professionnels que compte la bibliothèque, il serait en tous les cas possible d'assurer l'ouverture les après-midi (du mardi au vendredi) de 14h00 à 18h30 et celles du samedi de 10h00 à 17h00, comme cela se pratique dans certaines autres bibliothèques. Idéalement, selon la littérature professionnelle, une bibliothèque comme celle des Minoteries devrait assurer une ouverture non-stop du mardi au vendredi de 10h00 à 18h30 ; dans l'état actuel des ressources humaines à disposition, cela ne serait tout simplement pas envisageable, sans même parler des absences pour maladies ou cours et des vacances du personnel!

Une solution à étudier serait de proposer des places temporaires, à temps partiel, à des étudiants de la HEG¹² pour aider au prêt ou au service de référence. Ils auraient ainsi l'opportunité de se confronter au monde du travail bibliothéconomique. Cette pratique existe déjà à la Cité, alors pourquoi pas aux Minoteries avec une offre d'ouverture adaptée ?

¹¹ Site internet : www.dok.info

¹² Haute Ecole de Gestion à Genève

4.3 Les ressources humaines

4.3.1 Le public

A l'annonce du déménagement de la discothèque, mon premier souci a été qu'une grande partie du public fréquentant la bibliothèque passe ensuite à la discothèque.

Logiquement, ces usagers suivront la discothèque dans ses nouveaux locaux et en profiteront pour emprunter leurs livres à la Cité. Il en résultera une certaine baisse de fréquentation pour notre bibliothèque ; il faudra donc attirer un nouveau public

Il me semble qu'il serait bien de pouvoir offrir, à partir de nos postes informatiques, le chargement des morceaux de musique sur un mp3 ou iPhone ainsi que d'autres documents (romans électroniques) qui permettraient peut-être de "retenir" un certain nombre d'usagers aux Minoteries.

Il faudra être très réactif, avoir les moyens financiers pour offrir, en plus de notre belle collection, des services alléchants (ressources électroniques et informatiques) et développer une bonne politique de communication afin de mieux nous "faire connaître" dans le quartier.

Il serait également bon de recueillir l'avis de notre public pour le futur aménagement. En fait, nous travaillons pour eux mais est-ce que nous répondons vraiment à leurs attentes ?

Je pense que oui, mais il serait intéressant d'avoir leurs avis, par une enquête ou en les réunissant. Il sera certainement possible de contacter les usagers habitués, les différents partenaires du quartier (association des habitants des Minoteries, Clairs-Bois...), mais il sera également intéressant de connaître l'avis des habitants du quartier qui ne viennent pas aux Minoteries et des non-utilisateurs des services des BM habitant le quartier. Nous savons qu'un grand nombre d'entre eux se rendent dans d'autres bibliothèques telle la Cité et ne connaissent pas notre site.

La création d'une salle de lecture et de travail serait une grande nouveauté pour la bibliothèque. Il y aurait des places de travail équipées avec des prises électriques pour les étudiants et d'autres, pour tous ceux qui souhaitent un peu de calme pour la lecture. La bibliothèque accueillerait ainsi un nouveau public.

4.3.2 Le personnel

Le réaménagement de la bibliothèque impliquerait la réunion des deux équipes à la banque d'accueil et de référence et au travail dans le bureau. La gestion des collections pourrait rester du ressort de chaque "espace".

Bien qu'il existe des échanges entre les deux équipes, ce changement ne sera pas négligeable, sans tenir compte d'un éventuel ajustement d'horaires.

Il faudra tenir compte de certaines pratiques qui ne sont pas forcément semblables entre les deux espaces. Le collègue habitué à répondre à des Adultes devra s'adapter à un jeune enfant et inversement.

Afin de préparer ce changement, il sera indispensable d'échanger les habitudes de prêt et de trouver un mode d'emploi commun. Il sera donc impératif de réunir tous les collègues et de prendre du temps pour échanger.

Le réaménagement des bureaux d'équipement et des postes de travail professionnel changera de manière positive notre manière de travailler. Actuellement, l'exiguïté du local d'équipement pose un problème : par moment, trois collaborateurs travaillent ensemble dans ce petit espace, sans parler de l'après-midi lorsque, en plus, plusieurs collègues prennent leurs pauses en même temps.

Avec ce nouvel aménagement, les collègues de l'équipement bénéficieront enfin d'une place de travail correcte !

4.3.3 *Les partenaires*

Les partenariats existants actuellement pourraient être développés et l'espace créé pour une salle d'animation permettra à la bibliothèque d'offrir d'autres activités qui étaient jusqu'à présent difficiles à réaliser. L'espace Jeunesse pourra organiser des animations avec les jeunes enfants sans avoir à déplacer les meubles pour créer un espace pour un conte par exemple. Il en va de même pour les Adultes qui doivent aussi déménager une partie de leurs meubles pour une animation. L'espace Adultes aimerait depuis longtemps développer un partenariat avec les organisations secondant les réfugiés et leur offrir une possibilité de suivre, par exemple, des cours de français. La fondation Clair-Bois, très demandeuse d'activités pour distraire ses résidents handicapés, serait intéressée à des collaborations avec la bibliothèque comme des séances de contes. Le problème est que les résidents ne sortent pas en fin de journée ou en soirée, moments où nous proposons des animations, et l'espace actuel que nous pouvons offrir est très étroit dès qu'il y a deux ou trois chaises roulantes.

Il serait aussi tout à fait pensable d'accueillir l'association des habitants des Minoteries pour leurs réunions, tel que cela se pratique déjà dans certaines bibliothèques européennes.

5. Conclusion

Ce travail de certificat m'a permis de réaliser l'ampleur du projet de réaménagement d'une bibliothèque. Au fur et à mesure que j'avais dans mon travail, des idées me venaient et à un moment donné il m'était difficile de choisir quelle idée j'allais développer et laquelle j'allais mettre en veilleuse !

J'ai beaucoup apprécié d'approfondir mes connaissances dans l'architecture et l'espace des bibliothèques en procédant à des lectures, de découvrir des développements de bibliothèques réussies. Ces lectures m'ont encouragé à persévérer dans ce projet bien que beaucoup de problèmes restent à résoudre : obtenir les moyens financiers pour les transformations et pour les outils électroniques, réunir deux équipes tout en gardant la séparation dans les collections, amener du public à la bibliothèque, etc.

Il fallait aussi ne pas perdre de vue que le centre de tout ce projet c'est notre public.

En conclusion, j'espère, avec l'aide des deux équipes, pouvoir mener à bien ce réaménagement dans les deux ans à venir.

Il me tiendra à cœur de développer véritablement l'idée que la bibliothèque devienne plus un lieu de vie, un espace de rencontre !

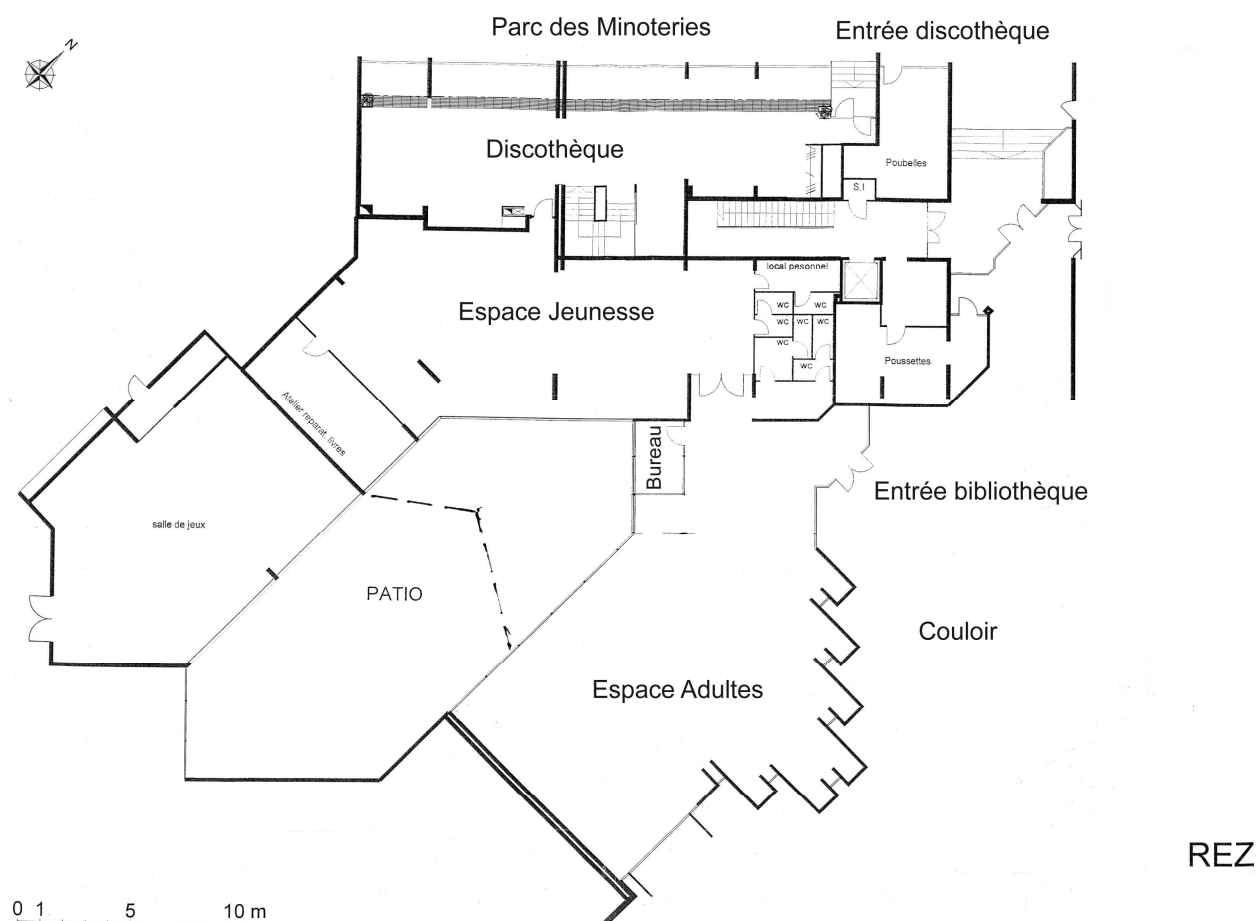
Genève, le 30 septembre 2013
Annette Vauclair

6. Bibliographie

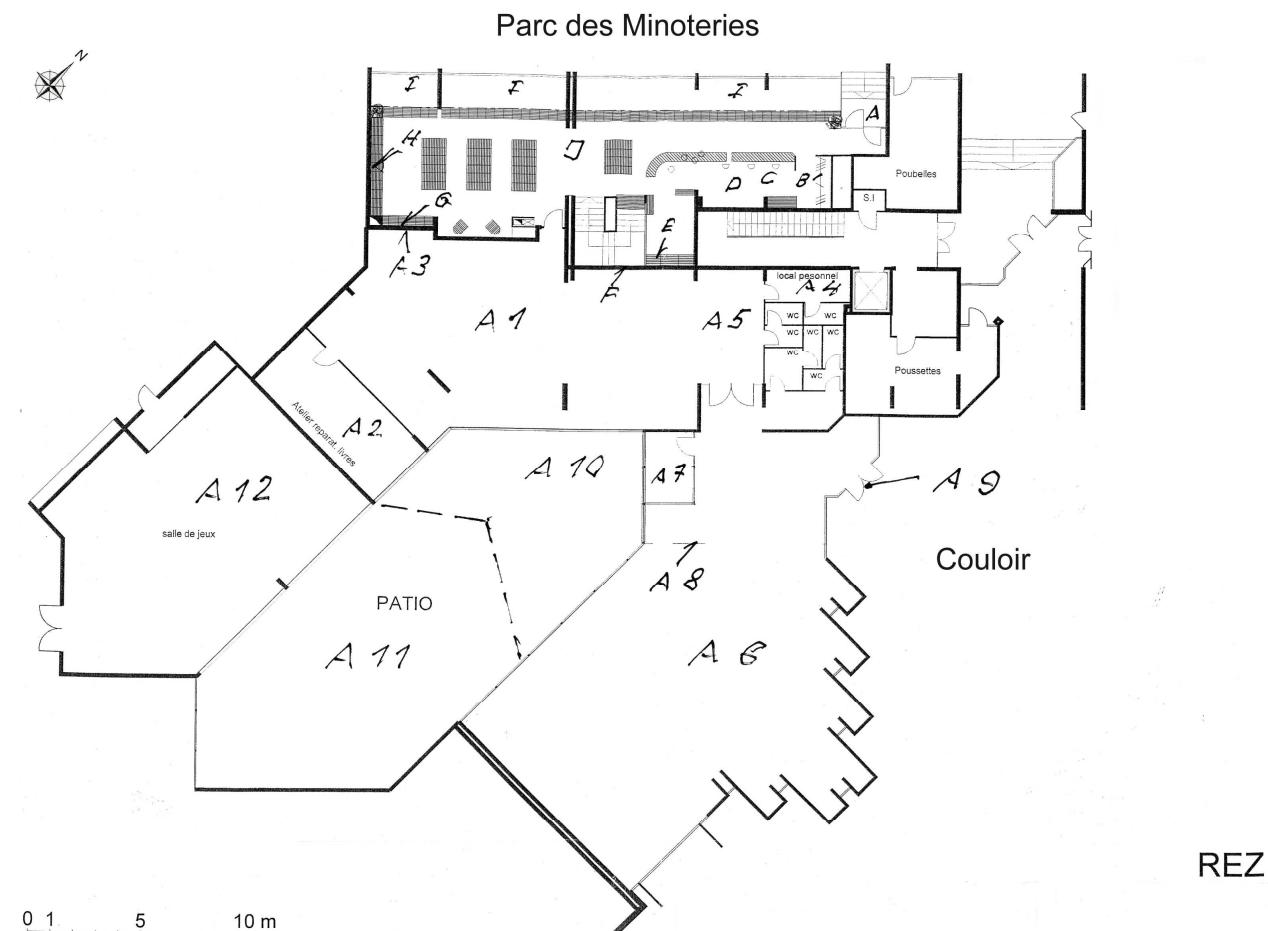
- BISBROUCK, Marie-Françoise (dir.), *Bibliothèques d'aujourd'hui : A la conquête de nouveaux espaces*, Paris, Editions du Cercle de la Librairie, (Bibliothèques), 2010, 400 pages + 1cd-rom
- *Concevoir et construire une bibliothèque : Du projet à la réalisation*, Ministère de la Culture – Service du Livre et de la Lecture (DGMIC), Paris, Editions le Moniteur, 2011, 342 p.
- TAESCH-FÖRSTE, Danielle, *Concevoir, réaliser et organiser une bibliothèque*, Paris, Edition du Cercle de la Librairie, 2006, 164 p.
- BERTRAND, Pierre, *Plainpalais : son passé, son avenir*, Association des intérêts de Plainpalais, 1943
- VAUCLAIR, Annette, *Rapport annuel d'activité 2012 : Bibliothèques municipales, Services aux publics*, Bibliothèque des Minoteries espace Adultes, Genève, Bibliothèques municipales, 2013, 22 p.
- WOLBER, Anne, *Rapport annuel d'activité 2012 : Bibliothèques municipales, Services aux publics*, Bibliothèque des Minoteries, espace Jeunesse, Genève, Bibliothèques municipales, 2013, 18 p.
- *Bilan et perspectives : les succès atteint par les Bibliothèques Municipales et les perspectives de réalisation à l'horizon 2015, rapport global de la direction de projet*, Bibliothèques municipales, Genève, 2011, 48 p.
- *Groupe de projet borne de prêt-retour : rapport intermédiaire*, Genève, Bibliothèques municipales, 2012, 9 p.

7. Annexes

Annexe n°1



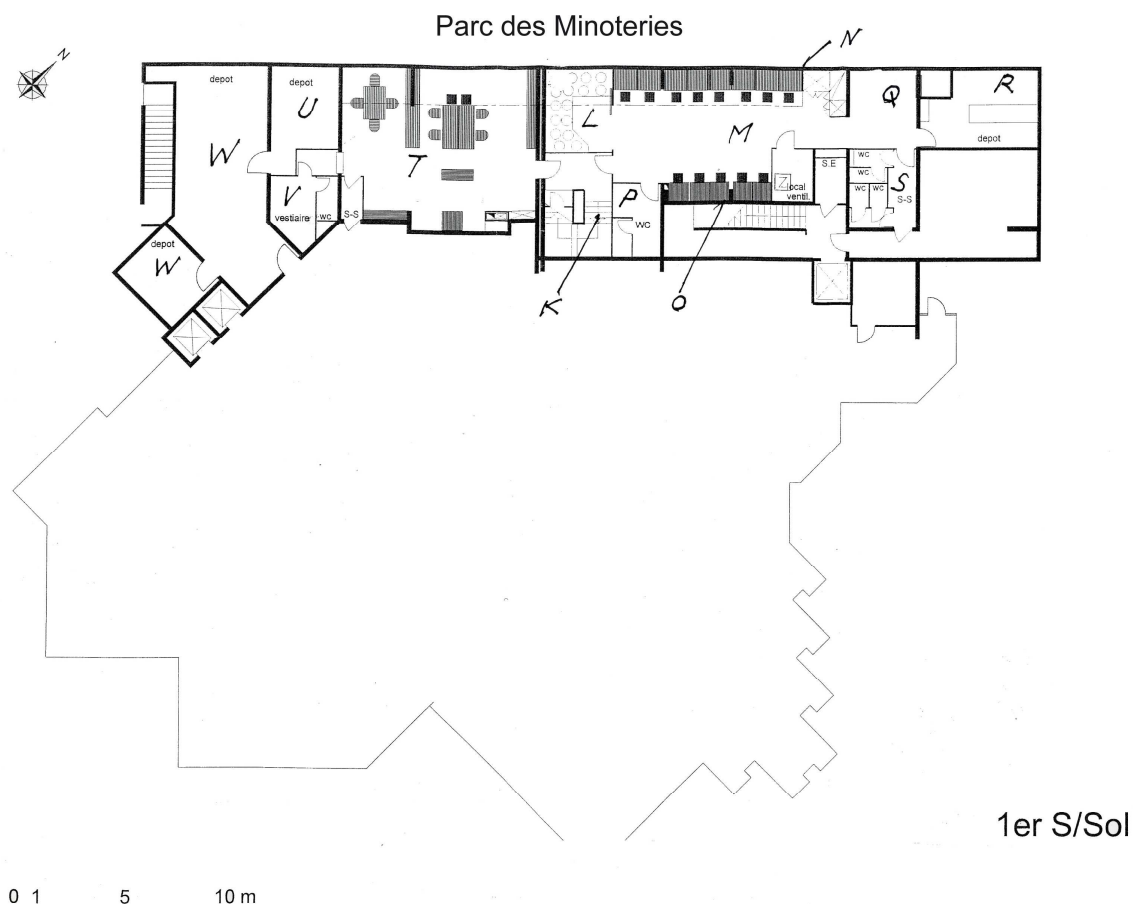
Annexe n°2



Légendes

- A Entrée public, parc des Minoteries
- B Places pour poussettes, trottinettes, chariots à commissions
- C Photocopieuse, machine à cafés
- D Automate de prêt et retour avec étagères
- E Passage entre le hall d'accueil et collection Jeunesse
- F Mur en verre
- G Meubles à périodiques
- H Banque d'accueil
- I Vide sur le sous-sol
- J Hall d'accueil
- A1 Collection Jeunesse
- A2 Salle de pause
- A3 Coin des petits (escaliers)
- A4 Local personnel-privé (nettoyage)
- A5 Porte intermédiaire
- A6 Collection Adultes
- A7 Bureau
- A8 Bureau de référence
- A9 Entrée Personnel
- A10 Couverture partielle du patio
- A11 Couverture totale du patio
- A12 Salle de jeux (Parascolaire)

Annexe n°3



Légendes

- K Escaliers
- L Monte-charge
- M Salle de lecture et de travail
- N Poste de travail individuels
- O Fauteuils, chaises et tables
- P Toilette handicapé
- Q Salle de travail
- R Salle de travail pour groupe
- S Toilettes hommes-femmes
- T Bureau du personnel
- U Petit local
- V Vestiaires du personnel et toilette
- W Réserve

Annexe n°4

Photos – Espace des Minoteries



Banque de prêt, Espace Adultes



Entrée vue sur les collections périodiques, Espace Adultes



Banque de prêt, salle de lecture et bandes dessinées, Espace Jeunesse



Coin des petits avec escaliers, Espace Jeunesse



Collection musique classique, rez-de-chaussée, Discothèque des Minoteries



Salle de jazz act., salle de lecture –projet-, sous-sol. Discothèque des Minoteries