



UNIVERSITÉ DE FRIBOURG / UNIVERSITÄT FREIBURG

formation continue

## **CERTIFICAT EN GESTION DE DOCUMENTATION ET DE BIBLIOTHÈQUE 2010-2011**

### **Réflexions sur une réorganisation de l'espace à la bibliothèque communale de Pully**

Diane Brunetti  
Lausanne

Octobre 2011

## **TRAVAIL FINAL DE CERTIFICAT**

Déposé auprès de

Regula Feitknecht, directrice adjointe de la Bibliothèque cantonale et universitaire de Fribourg,  
responsable du module 4 « Information et communication »  
Marie-Françoise Bisbrouck, Consultante, Paris, personne de référence pour le suivi pédagogique du  
travail



## Résumé

Le but de ce travail de certificat est de mener une réflexion sur une réorganisation de la bibliothèque communale de Pully. Le désir est de tendre vers un espace attractif et convivial et de s'approcher volontairement de la notion de « bibliothèque 3<sup>e</sup> lieu ».

Cette étude est menée en 3 temps :

1. Analyse de la situation (emplacement géographique, recommandations en relation au nombre d'habitants et au nombre de volumes, nouvelles tendances bibliothéconomiques, public et attentes des autorités).
2. Constat de ce qui peut être appliqué dans la situation existante et travail de sensibilisation auprès des autorités sur ce qu'il serait souhaitable de développer.
3. Importance de l'aménagement intérieur et du choix du mobilier. Cette 3<sup>e</sup> étape répond en partie aux besoins immédiats mais présente plus particulièrement une ambiance vers laquelle tendre, tout en soulignant l'importance de cet aspect dans le taux de fréquentation d'un lieu public.

# Table des matières

	Pages
<b>1. Introduction</b>	<b>5</b>
<b>2. La bibliothèque dans la vie sociale et culturelle de Pully</b>	<b>6</b>
2.1 Contexte	6
2.1.1 Commune de Pully	6
2.1.2 Bibliothèque communale de Pully	6
2.1.3 Environnement immédiat	7
2.1.4 Locaux	8
2.1.5 Personnel de la bibliothèque	8
2.1.6 Horaire d'ouverture	8
2.2 Missions de la bibliothèque	9
2.3 Public	10
<b>3. Nouvelles tendances et besoins des bibliothèques de lecture publique en tant qu'espace vivant et de rencontre</b>	<b>10</b>
<b>4. Examen de la situation existante</b>	<b>12</b>
4.1 Emplacement	12
4.2 Locaux	14
4.2.1 Recommandations françaises	14
4.2.2 Recommandations suisses	14
4.2.3 Locaux à disposition	15
4.3 Constat	15
<b>5. Espaces à concevoir</b>	<b>17</b>
5.1 Tendance « bibliothèque 3 <sup>e</sup> lieu »	17
5.2 Préconisations d' « urgence »	19
5.3 Organisations des espaces	22
<b>6. Le mobilier et les couleurs</b>	<b>24</b>
6.1 Suggestions pour la bibliothèque de Pully	24
6.2 Collaborations	27
<b>Bibliographie</b>	<b>28</b>
<b>Remerciements</b>	<b>28</b>

## Table des annexes

- 1 Bibliothèque centrale de Stockholm  
Bibliothèque Marguerite Duras – Paris  
Bibliothèque Marguerite Yourcenar – Paris
- 2 Canapé « One collection »
- 3 Table basse « Elliptical table »
- 4 Fauteuil « Slow chair & Ottoman »
- 5 Banquettes « Flores »
- 6 Chaise « Plastic side chair »
- 7 Table « Unistandardtisch Aluvague »
- 8 Chaise « Vegetal »
- 9 Lampe « Cloud lamp »
- 10 Table « Miss Balù »
- 11 Pouf « Fatboy »
- 12 Gamme « Voyage » Wesco
- 13 Banque de prêt - Université technologie néerlandaise
- 14 Banque de prêt – Bibliothèque de sciences, Toulouse 3
- 15 Enseigne « Onglerie »
- 16 Enseigne – Médiathèque Maurice Genevoix, Orléans
- 17 Article « Amazon se lance dans la location de livres sur Kindle »
- 18 Locaux actuels et répartition  
Bibliothèque communale de Pully
- 19 Surfaces pour un éventuel agrandissement  
Bibliothèque communale de Pully
- 20 Photos de la Bibliothèque communale de Pully

# 1. Introduction

Le travail final du « Certificat en gestion de documentation et de bibliothèque » est l'occasion de réfléchir de manière structurée et approfondie sur un sujet utile et qui éveille tout particulièrement notre intérêt personnel. En raison de l'annexion de la section jeunesse à la partie adulte existante, la réorganisation de l'espace de la bibliothèque communale de Pully est un sujet concret qui devra inévitablement être abordé dans les mois à venir par l'équipe de bibliothécaires y travaillant.

Je travaille dans cette bibliothèque depuis bientôt 10 ans. Dès mon premier jour dans ses murs, je me suis faite la réflexion que l'aspect général était vieillot et peu attirant, que la première impression n'était pas spécialement engageante. Les nombreuses remarques que j'ai reçues par la suite de lecteurs et d'amis m'ont confirmé cette impression. Néanmoins, l'aspect humain et l'offre éclairée en ont fait un lieu prisé et agréable. L'annexion d'une section jeunesse offre l'occasion idéale de repenser l'organisation de la bibliothèque et de travailler la notion d'accueil au niveau des locaux. Même si les autorités communales ont laissé entendre qu'il n'y aurait aucun déménagement possible dans des locaux plus importants, il est intéressant de connaître quelles sont les normes dans ce domaine.

Ce travail comporte une première partie théorique qui aborde des concepts généraux se basant sur différentes recommandations en vigueur aux niveaux des surfaces allouées et leur position géographique. Il est important d'aborder ces aspects en tenant compte des développements récents au sein des bibliothèques de lecture publique.

Le second volet se concentre principalement sur un réaménagement « physique » du lieu sous la forme de suggestions pratiques et esthétiques, intégrant des notions d'architecture et de décoration d'intérieur. Cette réflexion pourrait servir de base de travail à la transformation de la bibliothèque afin de favoriser une impression dynamique et vivante auprès des lecteurs.

Pour ce travail, j'ai fait le choix de ne pas trop m'écarter d'une solution facilement réalisable, tenant compte de la position actuelle des autorités sur ce sujet liée à la situation économique de la commune dont dépend la bibliothèque.

La plupart des illustrations sont reportées en annexe à la fin du texte.

## 2. La bibliothèque dans la vie sociale et culturelle de Pully

### 2.1 Contexte

#### 2.1.1 Commune de Pully

La commune de Pully compte 17'000 habitants. Elle est juxtaposée à la commune de Lausanne.

On y trouve une bibliothèque adulte, une bibliothèque jeunesse, une ludothèque, les archives de la ville, deux théâtres (*Théâtre de l'Octogone offrant des spectacles dans les domaines du théâtre, de la danse, de la musique ; Théâtre de la Voirie, scène à disposition des groupes amateurs*), un cinéma (géré depuis le mois de mai 2011 par une association de cinéphiles), deux musées (*Musée de la Villa romaine, vestiges d'une villa romaine construite aux I<sup>er</sup> et II<sup>e</sup> siècles après J.-C. ; Musée de Pully consacré à la présentation de l'art visuel régional*), un centre sportif, un port de plaisance...

Lausanne, chef-lieu du canton, est une ville universitaire de 130'000 habitants qui a la particularité d'offrir une très grande panoplie d'activités culturelles. Elle abrite la bibliothèque cantonale chargée du dépôt légal, la bibliothèque universitaire, la bibliothèque de l'école d'ingénieurs (EPFL) devenue le « Rolex Learning Center », une bibliothèque de théologie, les archives cantonales...

En Suisse, chaque école et chaque gymnase (lycée) proposent une bibliothèque scolaire.

La population de Pully jouit d'un bon niveau socio-culturel. Elle est en quelque sorte la « banlieue chic » de Lausanne. De nombreux collaborateurs de sociétés multinationales choisissent de s'y établir.

Site de Pully sur Wikipédia :

<http://fr.wikipedia.org/wiki/Pully>

#### 2.1.2 Bibliothèque communale de Pully

##### Bibliothèque adulte :

Le fonds est constitué d'environ 27'000 livres, 1'900 DVD, 12'500 CD et 40 titres de périodiques papier. Elle est entièrement sous la responsabilité de la commune.

Le fonds est géré par le logiciel de gestion bibliothéconomique français Aloès, système évolutif, convivial et performant souvent adopté en suisse romande dans le milieu de la lecture publique. Aloès permet la mise sur Internet de notre catalogue où il est possible de faire des réservations et de prolonger les documents empruntés à distance.

##### Bibliothèque jeunesse :

On y trouve 30'000 documents, dont 280 DVD, 475 CDRom, 178 CD Audio et 10 titres de périodiques papier. La bibliothèque jeunesse a eu, jusqu'à aujourd'hui, une double fonction : scolaire et lecture publique.

Le fonds est sur Bibliomaker, logiciel suisse romand. Cette solution était préconisée pour les bibliothèques scolaires vaudoises, il y a quelques années. Ce système n'est

pas très souple et offre peu de possibilités. Le catalogue n'est pas consultable sur Internet.

Aucune des deux bibliothèques n'est liée à un réseau bibliothéconomique.

Aucun accès Internet n'est proposé aux utilisateurs.

Suite à une mésentente entre les autorités communales et cantonales, une décision politique a été prise au mois d'avril 2011. Elle stipule la séparation de la partie scolaire et l'annexion de la partie lecture publique jeunesse à la bibliothèque communale. Le fonds jeunesse lecture publique migrera sur le système Aloès. Pour l'instant nous n'avons aucune précision sur la quantité d'ouvrages qui sera dévolue à chaque partie.

Cette décision paraît regrettable : un compromis aurait permis davantage de moyens financiers tant pour les acquisitions, que pour le personnel ou les animations. Il semble, de plus, que les besoins de ces deux entités se chevauchent. Scinder le pédagogique d'une part et le loisir de l'autre va dans le sens contraire de la promotion de la lecture auprès des jeunes. Un certain nombre d'enfants risquent de ne plus utiliser la bibliothèque de lecture publique et d'occulter la notion de plaisir au seul profit de la notion de devoir.

### 2.1.3 Environnement immédiat (voir annexe 18)

Les deux bibliothèques, adulte et jeunesse, sont communicantes.

Sur le même étage et la même aile du bâtiment se trouvent :

- Les locaux d'une ludothèque « La Chenille » gérée par une association bénévole depuis bientôt 30 ans. La ludothèque propose 1000 jeux de société, de construction, d'apprentissage, d'extérieur, de stratégie, ou jeux éducatifs, de 9 mois à 99 ans.
- Le centre de documentation des enseignants et des professeurs pulliérans comportant les collections de lectures suivies et tous les documents audio-visuels.
- La salle de travail des élèves du collège (env. 50 places de travail).

Les locaux de la bibliothèque sont situés à l'étage inférieur du Collège Arnold Reymond. Ce collège draine des élèves de la région de Pully, Belmont, Paudex, Lutry et Grandvaux. Il abrite 900 écoliers du secondaire, âgés de 13 à 16 ans.

Juste en face de l'entrée de la bibliothèque se trouve l'entrée du théâtre de l'Octogone, et sur la droite le centre sportif scolaire ainsi qu'un parking sur 3 étages.



A : Collège Arnold Reymond



### 2.1.4 Locaux

Répartition des locaux, voir annexe 18

Tableaux des surfaces :

Section adulte	165 m <sup>2</sup>
Section jeunesse	213,5 m <sup>2</sup>
Bureau du personnel	16,5 m <sup>2</sup>
Dépôts	61 m <sup>2</sup>
Centre de documentation scolaire	61 m <sup>2</sup>
Ludothèque	63 m <sup>2</sup>
Salle d'études du collège	84 m <sup>2</sup>

### 2.1.5 Personnel de la bibliothèque

Section adulte :

Bibliothécaire : 2 ETP (équivalent temps plein) répartis entre 3 personnes

Apprenti AID : 0,2 ETP

Section jeunesse :

Bibliothécaire : 1 ETP

Aide pour l'équipement : 0,2 ETP

→ dès septembre remplacé par

Assistant en information documentaire AID : 0,7 ETP

Bénévolat : 0,1 ETP

Apprenti AID : 0,2 ETP

### 2.1.6 Horaires d'ouverture

Bibliothèque adulte :

Lundi, mardi, mercredi, jeudi 14 h. – 20 h.

Vendredi 14 h. – 18 h.

Bibliothèque jeunesse :

Lundi, mardi, jeudi, vendredi 11 h. – 12 h. 14 h. – 18 h.

Mercredi 11 h. – 12 h. 13 h. – 17 h.

Ludothèque :

Lundi, jeudi 15 h. 30 – 18 h.

1<sup>er</sup> mercredi du mois 14 h. – 17 h.

## 2. 2 Missions de la bibliothèque

Les autorités politiques demandent à la bibliothèque:

- d'accueillir un public varié (15 ans - 4<sup>e</sup> âge)
- d'annexer la section jeunesse (tout-petits – 17 ans)
- de promouvoir la lecture
- d'évoluer en tenant compte des nouveaux médias
- d'offrir des animations culturelles
- d'être une fenêtre sur ce que la commune offre à ses citoyens.

Le rôle de la bibliothèque de Pully est d'offrir avant tout l'accès à des lectures dites de loisir. Le contexte environnant et le profil des autres bibliothèques existantes dans un périmètre facilement accessible justifient que la culture de loisir en soit la mission principale.

Pour répondre à cette attente, un champ varié de lectures abordables est offert dans si possible tous les domaines, ainsi que des CD audio musicaux, littéraires, des méthodes de langue, des DVD de fiction du monde entier et documentaires tous publics, ainsi qu'un fonds de romans en anglais répondant aux attentes des expatriés travaillant pour des multinationales.

La bibliothèque n'a, par contre, pas de fonction de conservation.

La bibliothèque d'une ville de 17'000 habitants qui draine également un lectorat de plusieurs communes avoisinantes doit pouvoir offrir l'accès aux informations dans les domaines les plus variés, avec un choix de supports différents et un accès Internet, si possible sous forme Wi-Fi. En effet, un grand nombre de recherches d'information documentaire s'effectuent désormais sur Internet et toute la population n'est pas encore équipée à domicile. L'expérience dans ce domaine montre que même les personnes équipées de connexion informatique à demeure aiment venir consulter dans un lieu public, entourées d'autres personnes s'adonnant à la même activité. Il est important que la bibliothèque collabore avec les associations locales et propose régulièrement des animations.

Elle a comme mission d'ouvrir l'accès à la culture et à l'information.

La Communauté de travail des bibliothèques suisses de lecture publique - CLP attribue comme buts à atteindre pour les bibliothèques de Niveau 3 (soit pour les communes de plus de 10'000 habitants) :

- loisirs
- vie pratique
- développement personnel
- promotion de la culture
- encouragement à la lecture
- contribution à la formation initiale et continue
- transmission d'information et de la communication
- amélioration de la compétence en matière de médias.

Il est spécifié qu'à ce niveau devrait déjà exister un service de prêt entre bibliothèques, ainsi que l'accès à Internet accompagné d'un soutien compétent lors des recherches.

## 2.3 Public

La bibliothèque s'adresse à un public varié, de tous âges, avec un bon équilibre masculin/féminin (donnée plutôt rare en lecture publique). En section adulte, il y a une grande majorité de 35-60 ans, mais aussi un certain nombre de retraités. La partie adulte jouit de 861 inscriptions actives. Cependant, cette information reste très vague, car généralement toute la famille emprunte sur une carte.

Il existe un système d'abonnement annuel :

- 20.- frs pour tous les médias
- 10.- frs par type de médias (les monographies et les périodiques / les CD et les DVD)
- 10.- frs pour les retraités ou les étudiants recouvrant tous les médias.

En section jeunesse, on compte 1446 lecteurs individuels, 226 inscriptions familles et 142 enseignants. Il n'y a pas de frais d'abonnement, ni d'inscription.

Il n'existe malheureusement aucune possibilité de se baser sur des statistiques pour déterminer précisément les communes de provenance des lecteurs, leur sexe, leur âge, car par choix « idéologique » lors de l'informatisation, un certain nombre d'informations à introduire lors de l'inscription des lecteurs ont été proscrites. La majorité des lecteurs sont cependant pulliérans et la bibliothèque compte également un grand nombre d'utilisateurs de l'est du bassin lémanique, y compris des lausannois. En effet, la bibliothèque de Pully a la particularité de proposer un fonds important de CD et de DVD. La bibliothèque municipale de Lausanne n'offre aucun accès aux non-livres.

Il est extrêmement agréable de travailler pour une petite « communauté » que l'on connaît bien et il est facile de cette manière d'orienter les achats en fonction des goûts qu'on lui connaît.

## 3. Nouvelles tendances et besoins des bibliothèques de lecture publique en tant qu'espace vivant et de rencontre

Durant ces dernières années, une importante modification a transformé le rapport à la lecture et aux informations : Internet. Aujourd'hui, grands nombres de livres sont en passe d'être édités numériquement, tout comme l'audio et la vidéo.

Un article intéressant (annexe 17) met en exergue des concurrences nouvelles. Amazon qui jusque-là vendait, s'apprête aujourd'hui à louer des documentaires numériques, à très bon prix. Amazon devient en quelque sorte une bibliothèque virtuelle.

Des questions essentielles se posent donc pour nos bibliothèques au niveau de l'évolution de leur rôle et de leur offre. La première question à se poser se trouve au niveau de l'attente et de l'utilisation de la bibliothèque par les usagers, puis d'anticiper l'usage qu'ils pourraient en faire.

Puisque l'information documentaire de base peut être accessible la plupart du temps depuis chez soi via Internet, le rôle de culture de loisir, de détente offert par la bibliothèque s'en trouve renforcé. Les nouvelles fonctions sociales de la bibliothèque conduisent également à répondre à toutes sortes de besoins touchant à l'apprentissage de la vie sociale (rédaction d'un CV, utilisation d'un traitement de

texte, informations développées sur les institutions, les lois, la géographie, où trouver quel service...). Aujourd'hui, la bibliothèque doit donner des informations et des formations à visées sociales. Installer un espace jeux dans une bibliothèque (échecs, go, dames...), permet de contribuer à développer la pensée, la concentration. Proposer un cours « Remplir sa déclaration d'impôts » apporte l'appui nécessaire à l'autonomie et répond à l'information sur le fonctionnement de notre société. La bibliothèque de lecture publique doit donc évoluer vers un lieu de rencontre sociale et s'appliquer à faire connaître à l'extérieur les qualités de ce qu'elle offre. Elle doit apprendre à sortir de ses murs et à collaborer avec des associations externes.

On parle de plus en plus de « bibliothèque 3<sup>e</sup> lieu ».

Selon Ray Oldenbourg, le premier lieu serait le foyer, le second le travail et le troisième celui de la socialisation, de la communauté, à savoir l'endroit où l'on peut se réunir et échanger. C'est un concept qui vient d'Outre Atlantique et se développe notamment en Angleterre et en Europe du Nord. Dès lors, on trouve dans ces « nouvelles » bibliothèques des cafétérias, des studios d'enregistrement de musique, des espaces jeux vidéo - Wii, des ateliers de bricolage, un espace piano... On pense à l'échange en groupe, tout comme à la bulle individuelle, ainsi qu'au bien-être. On amène de la couleur, des fauteuils confortables, un mobilier facilement déplaçable pour permettre des variations d'espace (pour une animation par exemple).

Ci-dessous un lien sur le blog d'un bibliothécaire au sujet de la bibliothèque 3<sup>e</sup> lieu, non sans humour:

<http://www.jvbib.com/blog/index.php/hybridation-entre-bibliotheque-3eme-lieu-et-opac-reseau-social-gunpei-yokoi-sors-de-ce-corps/>

(Hybridation entre bibliothèque-3<sup>e</sup>me-lieu et opac-réseau-social -Gunpei Yokoi, sors de ce corps!, Laurent, 2010)

Dans ces nouvelles bibliothèques, le bibliothécaire doit développer de plus en plus des qualités d'animateur, d'accompagnateur. Pour répondre à ces différentes attentes, le personnel engagé ne provient pas forcément toujours d'une formation bibliothéconomique. A la bibliothèque municipale de Lyon, par exemple, ils n'ont pas hésité à engager des informaticiens, en soutien à la formation et à la recherche et des animateurs.

On parle aussi du concept de l'« Idea store » (Le magasin des idées).

Cette évolution n'est pas née par hasard. Elle répond aux résultats de différentes enquêtes auprès du public, menées par diverses collectivités.

A Londres, le résultat d'une enquête menée en 1998 par le district de Tower Hamlets débouchait sur 3 axes prépondérants : 1) offre améliorée en livres ; 2) information ; 3) espaces. Pour répondre à ces attentes, on développe de plus en plus la capacité d'autonomisation des lecteurs, par exemple par un prêt géré par RFID. Le temps gagné libère les bibliothécaires d'une tâche répétitive qui est remplacée par du contact, du temps pour accompagner, renseigner, animer. Dans ces bibliothèques, on trouve également une cafétéria, mais aussi des offres de cours divers, allant des cours de langues, d'informatique... au cours de yoga. On y organise des journées d'art, des ateliers de poésie... et des soirées pyjama.

L'« Idea store » s'inspire d'un modèle commercial de magasin, mais dont la finalité reste de fournir un service public et non-payant. Un accent est mis sur l'aspect physique des lieux et la mise en valeur du fonds à travers sa présentation. Le personnel circule dans la bibliothèque à disposition des demandes des usagers.

D'autres solutions de rapprochement du public ont vu forme par le biais du lieu d'implantation de la bibliothèque, comme par exemple à Schiphol, près d'Amsterdam, directement à l'aéroport.

Adresse Internet de l'article :

<http://lecture.cafeduweb.com/lire/12249-ouverture-premiere-bibliotheque-aeroport.html>

(Café du Web, Ouverture de la première bibliothèque d'aéroport, Esperluette, 2010)

Ces nouvelles tendances comportent réellement une notion de vie, de mouvement, d'échange. Parfois le simple fait de se trouver dans un lieu où d'autres personnes s'adonnent aux mêmes activités, sans autre échange particulier, suffit à répondre à un besoin de lien social.

La lecture publique est un secteur où les notions de silence, d'étude, de sérieux sont moins accentuées que dans des bibliothèques universitaires ou scientifiques. Cela permet une flexibilité supplémentaire dans les animations à proposer.

Cependant, il faut être conscient qu'une bibliothèque « 3<sup>e</sup> lieu » demande un personnel suffisant, motivé, ouvert à la formation continue, créatif et inventif.

Le public devient le centre, le but ; alors que jusque-là, le centre était la collection, sa gestion. Il faut être conscient que cette « nouvelle vague » demande réellement une autre conception du métier de base « original » des bibliothécaires et des autorités appelées à être sensibilisées, informées, motivées et ouvertes à soutenir leur personnel dans les démarches de formation continue.

## 4. Examen de la situation existante

### 4.1 Emplacement

Pully est une commune tout en longueur qui s'étend du bord du lac (altitude 375 m.) jusqu'aux Monts de Pully (altitude 800 m.).

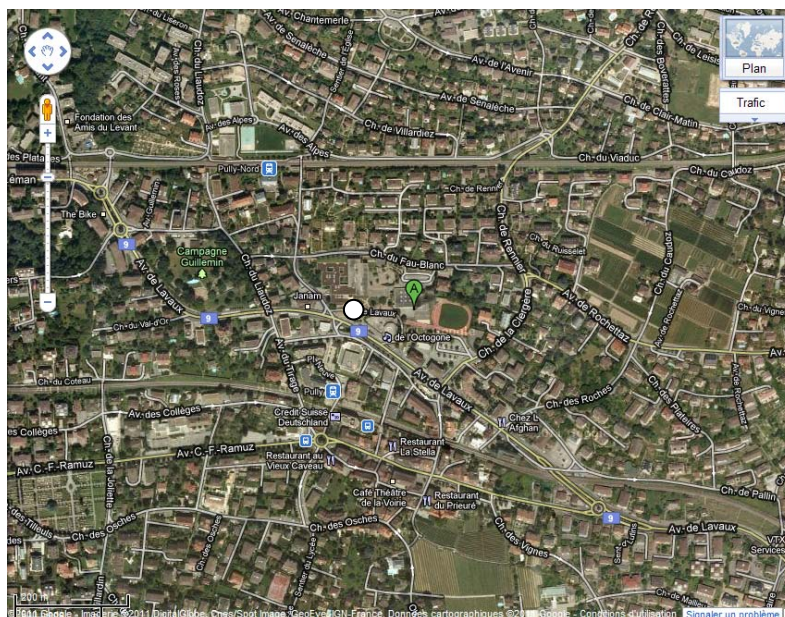
La superficie de la commune est de 5,85 km<sup>2</sup> et la densité de la population de 2924,4 habitants par km<sup>2</sup>. Le nord de la commune est composé de forêts et de prés. La population se concentre donc principalement dans les 2/3 sud.

Par rapport à la longueur comme à la largeur de la commune, la bibliothèque a une situation centrale, juste au nord de la zone « centre-ville ».



Point A : bibliothèque





Elle se situe au rez-de-chaussée du collège secondaire de Pully, en face du théâtre de l'Octogone.

Il y a des possibilités de se parquer sur le parking adjacent au collège ainsi que sur un autre parking situé à 2 min. à pied. Le bus reliant Lutry à Lausanne est à 1 min. à pied. En 5 min. à pied, on peut rejoindre l'administration communale et les centres commerciaux.

Tout est facilement accessible, mais au niveau urbanistique, une grande avenue scinde la ville en deux. « Le village », soit le centre-ville, est du côté sud de cette avenue, la bibliothèque, du côté nord. Pully souffre de cette « énorme erreur » de planification des espaces et de la circulation. C'est précisément cette avenue, ainsi que la gare et un grand centre commercial, sortes de « barrières bétonnées », qui rendent la bibliothèque peu visible du cœur de la ville, de ses petites rues animées abritant les commerces, de ses terrasses de cafés et de son centre administratif. La signalisation du chemin à emprunter pour accéder à la bibliothèque est à améliorer car pour l'instant il manque des panneaux signalétiques à ce sujet. Idéalement, la bibliothèque devrait se situer au cœur même de Pully. Cependant, son emplacement actuel offre l'avantage d'un espace situé sur un niveau et accessible aux personnes handicapées, sans seuil à franchir.

D'autre part, une façade vitrée rend visible la bibliothèque de l'extérieur et permet de jouir de la lumière naturelle, bien qu'un couvert sur le devant prenne une partie de cette luminosité. Du fait qu'elle se situe dans un collège, elle est à proximité directe d'un public adolescent qu'il est souvent bien difficile d'attirer dans nos établissements. L'entrée de la bibliothèque se situe en face de l'entrée du principal théâtre de Pully, ce qui assure une visibilité non négligeable.

Il faudrait cependant absolument agrandir et mettre au goût du jour l'enseigne de la bibliothèque afin que celle-ci soit identifiée de loin et du premier coup d'œil.

## 4.2 Locaux

Plan : voir annexe 18.

Normes pour une ville de 17'000 habitants, Pully :

### 4.2.1 Recommandations françaises

Selon un document mis sur Internet par le Conseil général de Maine-et-Loire, la surface totale d'une bibliothèque d'une commune de 10'000 habitants (leur tableau ne va pas au-delà) devrait déjà être de 800 m<sup>2</sup> dont 670 m<sup>2</sup> dévolus au service public.

La recommandation la plus proche de la surface dont dispose les bibliothèques adulte et jeunesse à Pully, soit 395 m<sup>2</sup> (surface utile – SU – hors halls d'entrée et WC) est de 400m<sup>2</sup> et correspond à la bibliothèque d'une commune de 5'000 habitants. Pour une commune de 7'000 habitants, la surface s'élève déjà à 550 m<sup>2</sup>.

Lien Internet du document :

[http://www.cg49.fr/medias/PDF/themes/culture\\_sports/bdp/boite\\_outils/les\\_normes\\_de\\_construction.pdf](http://www.cg49.fr/medias/PDF/themes/culture_sports/bdp/boite_outils/les_normes_de_construction.pdf)

Selon les programmes indicatifs de la Direction du livre (Ministère de la culture, France, 1996 - lien Internet : <http://www.enssib.fr/questions-reponses/une-question-11078> (Identifiant 184801, 2009) pour les communes de moins de 25'000 habitants, on calcule 0,07 m<sup>2</sup> par habitant : 17'000 x 0,07 = 1'190 m<sup>2</sup>. Auxquels, selon M. Bertrand Calenge, directeur de la bibliothèque municipale de Lyon, on devrait rajouter 20% pour bien fonctionner !

Mme Marie-Françoise Bisbrouck, consultante bibliothéconomique dans la construction et la réorganisation des bibliothèques, confirme que la surface correspondant à une ville de la taille de Pully serait en France sensiblement supérieure à 1000 m<sup>2</sup>.

### 4.2.2 Recommandations suisses

Selon le nombre d'habitants de la commune :

Si on se réfère aux « Normes pour les bibliothèques de lecture publique » (2008, p. 21) une ville de 15'000 habitants devrait offrir une surface minimum de 500 m<sup>2</sup> et une ville de 20'000 habitants, une surface de 600 m<sup>2</sup>. Cette surface ne tient pas compte du local pour le traitement des documents et les travaux administratifs, ni des WC ou des vestiaires.

Selon l'importance du fonds :

La CLP compte dès 30'000 documents, 20m<sup>2</sup> par tranche de 1000.

La section adulte possède env. 42'000 documents (42x20 = 840 m<sup>2</sup>)

La section jeunesse possède env. 30'000 documents (30x20 = 600 m<sup>2</sup>)

Selon le nombre de documents en notre possession actuellement, nous devrions bénéficier d'une surface totale de 1'440 m<sup>2</sup>, auxquels il faudrait ajouter le local servant de bureau au personnel, la surface pour les WC et les vestiaires.

### 4.2.3 Locaux à disposition

Le calcul de notre espace est basé sur une notion de loft, les parois étant amovibles. Il ne tient pas compte des parois qui pourraient être introduites pour séparer certains espaces, des 6 colonnes de soutien, ni de l'armoire anti-feu.

La surface actuelle dans œuvre (SDO) (hors halls d'entrée et WC) est de 395 m<sup>2</sup> !

Dès lors il est important de se rendre compte que la surface dévolue à la bibliothèque par la commune de Pully est bien inférieure à ce qui est préconisé, toutes recommandations éditées confondues.

Un travail d'information doit être fait auprès des autorités afin qu'elles prennent conscience du manque de place qui empêche de remplir correctement la fonction attribuée à la bibliothèque. Il est impossible d'offrir, dans l'état actuel, une présentation attractive du fonds ni un réel espace de détente ou d'animation. En effet, les locaux actuels restreignent drastiquement les possibilités d'activités et contraignent à des exercices pénibles de déplacement de livres au rayon pour ranger ceux en retour. Aucun espace de travail de groupe à l'abri des autres oreilles ne peut être proposé. Il est difficile d'introduire un équipement destiné au prêt d'un nouveau support, comme par exemple des e-books, toujours faute d'espace.

## 4.3 Constat

### Livres :

- Rayons surchargés.
- Impossibilité de ranger aisément les livres à leur retour, faute de place.
- Peu de possibilités d'exposer des livres sur des présentoirs.
- Livres parfois bien défraîchis avec certains livres plus empruntés depuis longtemps.
- Un certain déséquilibre dans l'importance des sujets proposés.

Selon M. Bertrand Calenge, en désherbant environ 30% d'une collection, on augmente sensiblement le taux de prêt car le fonds gagne alors en attractivité.

### CD :

- Table de présentation des livrets de CD arrive à saturation.
- Meubles de rangement des CD physiques, au prêt, arrive à saturation également.
- Manipulation lourde pour le prêt.

Investir dans de nouveaux meubles ne paraît cependant pas la solution à envisager, car ce rayon, du moins sous cette forme, connaît un taux d'emprunt décroissant.

L'offre dans ce domaine se fait de plus en plus numériquement.

### DVD :

- Zone attribuée scindée en deux, ce qui amène quelques confusions.
- Meubles de rangement des DVD physiques, au prêt, arrive à saturation.
- Manipulation lourde pour le prêt.

Il faut tenir compte que l'avenir vidéo connaîtra certainement la même évolution que l'avenir audio. Ce support a, pour l'instant, énormément de succès auprès des utilisateurs et jouit du plus haut taux de rotation liée au prêt de document.



### Jeunesse :

Il n'existe pour l'heure aucune donnée précise sur le nombre d'ouvrages dévolus à la section jeunesse « lecture publique » suite à la scission et à la refonte des bibliothèques.

- Pas de coin de lecture « confort / poufs » qui sous-tend une approche plus récréative pour les petits.
- L'espace conte se gagne en déplaçant les tables de travail.
- Les bibliothécaires « envahissent » la salle d'étude faute de place pour équiper les livres.
- Etagères moins chargées qu'en section adulte.
- Pour certains domaines documentaires, les livres proposés ne sont réellement plus d'actualité.

### Banque de prêt :

La banque de prêt n'est pas adaptée aux besoins (elle a été conçue pour un prêt manuel - système de petites cartes - des encoches ont dû être taillées dans le comptoir afin de pouvoir positionner les écrans d'ordinateur de manière à gagner de l'espace pour les claviers).

### Bureaux :

- Un bureau unique pour le personnel des sections jeunesse et adulte.
- Surface insuffisante, soit 16,5 m<sup>2</sup> (si l'on suit les conseils énoncés par Mme Marie-Françoise Bisbrouck dans son cours, la surface dévolue aux services internes devrait se situer entre 12 et 20% de l'espace total, ce qui signifierait env. 47 à 79 m<sup>2</sup>).
- Pas d'atelier pour l'équipement des livres.

La nécessité d'une aire de livraison n'existe pas et les pauses du personnel se prennent dans la salle des maîtres du collège.

En considérant le personnel en place dès le mois de septembre, il faudrait au moins 5 bureaux équipés d'ordinateurs et 2 places dévolues à l'équipement.

### Dépôt :

Ne sera pas concerné par la réorganisation. Le magasin sert de dépôt pour la bibliothèque adulte, la bibliothèque jeunesse et le centre de documentation. Il est équipé de compactus. Le taux de remplissage des rayonnages atteint environ 90 %.

### Ludothèque :

Gérée par une association privée, elle est accessible actuellement par le même hall d'entrée que la bibliothèque jeunesse.

L'horaire pourrait permettre un accès au local de la ludothèque en transitant par la bibliothèque, comme un service supplémentaire ouvert un certain nombre d'heures par semaine.

### Espace d'animation :

L'espace pour les animations se gagne, tant à la jeunesse que chez les adultes, en poussant tables et chaises.

Les locaux étant restreints, il est possible que cette donnée ne change pas.

En été, l'heure du conte ou les bricolages sont parfois donnés à l'extérieur, devant la bibliothèque.

#### Places d'étude et assises :

- Section adulte : 4 tables et 14 places assises ; 3 fauteuils.
- Section jeunesse : idem.

La CLP conseille 1 à 2 places de travail par tranche de 1000 documents. La section adulte devrait, suivant ces recommandations, offrir au minimum 42 places assises et la section jeunesse 30.

De plus, il est impossible de prétendre que les places assises proposées correspondent réellement à une notion de place de travail avec 4 chaises autour d'une table de 80x120 cm. Une place de travail devrait être d'au moins 1 m<sup>2</sup>.

L'offre est insuffisante. Pour les jeunes, la salle d'étude du collège est à proximité immédiate mais ne fait l'objet d'aucune surveillance.

#### Mise en valeur des ouvrages :

- Une seule grille d'exposition par bibliothèque.
- Peu de place pour les présentoirs sur les rayons.

## **5. Espaces à concevoir**

### **5.1 Tendances « bibliothèque 3<sup>e</sup> lieu »**

Partant de l'idée que dans une bibliothèque de concept 3<sup>e</sup> lieu, la notion d'accueil est principale, on devrait pouvoir offrir :

#### Aspect général :

- Une décoration moderne et design.
- Un espace aéré qui permette de mettre en valeur notre fonds.
- Des livres récents et en bon état.
- Des couleurs vivantes.

#### Mise en valeur du fonds :

- Des grilles d'exposition à différents emplacements.
- Une signalétique conviviale et esthétique comprenant la signalisation générale, les indicateurs de zones, l'étiquetage des rayonnages.
- Des postes d'écoute pour le fonds sonore et de consultation pour le fonds vidéo.
- Des propositions variées d'accès aux livres (ex. ESSL - « Exemplaires Supplémentaires en Stabulation Libre » - type de recherche sur le mode du butinage inspiré des bouquinistes, concept élaboré par M. Pierre-Yves Lador, alors directeur de la bibliothèque municipale de Lausanne -, un tourniquet à livres de poche - livres à consommation moins dommageable, ...).

#### Places assises variées :

- Des espaces d'étude individuels en nombre suffisant et en groupe, certains permettant d'être tranquille, d'autres de communiquer librement (espaces fermés).
- Des fauteuils confortables dans différents endroits.

- Un espace « salon ».
- Un espace « tout-petits » avec un mobilier adapté.
- Un coin confort pour les jeunes.

#### Animation :

- Des animations régulières, variées et adaptées aux différents publics.
- Un espace d'animation dans un local que l'on peut fermer pour se couper du bruit.
- Un mobilier sur roulettes afin de rendre l'espace modulable.
- Des animations sortant des murs de la bibliothèque.
- Du prêt hors-mur (par ex. dans un EMS, à la piscine...).

#### Pour la recherche et le travail :

- Des bibliothécaires circulant dans le libre accès pour répondre aux questions du public.
- Des postes « opac » de consultation du catalogue.
- Des postes Internet, le Wi-Fi.
- Des portables en prêt.
- Un comptoir d'accueil, de prêt visible et ergonomique.
- Un comptoir de recherche permettant au bibliothécaire et au lecteur une visibilité commune de l'écran d'ordinateur.
- Des formations aux lecteurs sur la recherche Internet.

#### Côté pratique :

- Une photocopieuse et un scanner à disposition du public.
- Un tableau d'affichage.
- Des sacs plastiques au logo de la bibliothèque, des crayons, stylos, blocs notes, gommes et clés USB en vente.

#### Pour la détente :

- Une cafétéria.
- Une terrasse.

#### Pour le personnel :

- Un bureau suffisamment vaste permettant à chaque bibliothécaire de travailler à sa propre place.
- Un coin dévolu à l'équipement des documents.

... et ceci n'est pas une liste exhaustive !

Compte-tenu de l'espace restreint à disposition, un choix de priorités semble essentiel. Il est important de rappeler que la situation actuelle implique l'impossibilité de remplir pleinement les missions d'une bibliothèque communale de la taille de Pully.

Le manque de personnel limite également sérieusement l'énergie à disposition pour l'extension des compétences.

De plus, il faut être conscient qu'il n'existe pour l'instant au sein de la commune de Pully aucun projet de construction ni même d'agrandissement des locaux octroyés à la bibliothèque. Un travail de sensibilisation et d'information auprès des autorités reste entièrement à faire. Les seules modifications prévues et planifiées à plus ou moins court terme concernent l'annexion de la partie lecture publique de la

bibliothèque jeunesse et la migration des données informatiques de leur fonds sur le système Aloès déjà utilisé en section adulte.

Il serait souhaitable de créer un comptoir de prêt commun aux deux sections et d'instaurer une petite banque de prêt autonome pour les heures de forte affluence. Néanmoins, il sera certainement possible de compter sur l'obtention d'un budget destiné la réorganisation de l'espace et l'actualisation de l'image visuelle.

## 5.2 Préconisations d'« urgence »

### 1. Désherbage :

Comme constaté dans l'analyse de la situation existante, une des premières choses à faire est un désherbage conséquent, comprenant l'éventuel rachat des livres importants en trop mauvais état et donc perdant leur pouvoir d'attraction. Dans « Concevoir et construire une bibliothèque », p. 136, l'apport de cette étape est très bien explicitée : « Il est recommandé d'ouvrir la nouvelle bibliothèque avec les fonds les plus modernes et attractifs possible, car la première impression du *lecteur est déterminante pour sa future fréquentation. En outre, une bibliothèque aux rayonnages aérés est beaucoup plus attractive qu'une bibliothèque surchargée en documents* ». Cette démarche entre pleinement dans la réorganisation de l'espace et la recherche de mise en valeur, d'attractivité. Elle est à la base et précède la réorganisation de l'aménagement.

### 2. Les **différentes zones** en lien avec les différentes activités :

- Introduire une zone qui permette des recherches de lecture sur le mode du butinage : des bacs ESSL (voir p.13 de ce document) et un tourniquet « livres de poches, romans de gare ».
- Rassembler, en un espace clair et déterminé, la zone médiathèque CD et DVD.
- Organiser un espace confort pour les tout-petits et un espace lecture détente pour les enfants un peu plus grands.
- Installer un espace « salon de lecture » pour les adultes.

Cette étape permet d'avoir en main les éléments de base pour mener la discussion concernant une répartition esthétique et pratique des espaces avec un architecte d'intérieur. Le but est d'améliorer le confort, l'envie de s'installer, de rester un moment dans les murs de la bibliothèque. La zone de recherche sur le mode du butinage implique aussi l'idée de flâner, de se laisser porter par l'envie, le moment, la découverte, la surprise.

### 3. **Modification de l'espace :**

- Profiter de la possibilité de déplacer les parois pour supprimer le couloir d'accès à la section jeunesse et gagner de l'espace – ce qui est envisageable car il existe un vestiaire à l'entrée des sanitaires et que les poussettes peuvent être déposées sous le couvert devant la bibliothèque.
- Pour les travaux de groupe, utiliser l'espace « salle d'étude » du collège directement accessible, après accord avec la direction scolaire - solution proposée en attente d'une plus grande surface.
- Agrandir le bureau du personnel et prévoir un espace destiné uniquement à l'équipement.

Le gain de la surface dévolue actuellement au hall d'entrée jeunesse est presque insignifiant (env. 23 m<sup>2</sup>). Il correspond, malgré tout, à ce qui doit absolument être gagné comme espace au niveau du bureau du personnel pour pouvoir travailler dans de bonnes conditions.

A cette étape, il est impossible de proposer, dans l'espace imparti, autre chose qu'un arrangement permettant de couvrir les besoins minimaux.

#### 4. Définir les besoins au niveau du **mobilier** :

- Agrandir l'espace dévolu au prêt. Le mieux serait d'imaginer cette zone modulable car les supports conservés dans les meubles à tiroirs seront probablement remplacés, dans un futur plus ou moins proche, par du numérique.
- Remplacer le comptoir de prêt afin de gagner en praticité et en esthétique et réorganiser l'arrière pour un stockage aisé des CD et DVD dans les meubles à tiroirs.
- Prévoir des meubles distincts pour le retour des livres adultes et SJ.
- Un deuxième mais plus petit comptoir de prêt, en section jeunesse pour les heures de forte affluence et fermé en dehors de ces horaires.
- Pour des raisons hygiénique et esthétique, enlever la moquette et la remplacer par un sol coulé dans une matière solide absorbant le bruit.
- Repeindre les rayonnages dans des couleurs plus vives et gaies – à faire chez un carrossier - et les monter sur roulettes. Cette démarche permettrait à moindre frais de redonner vie au lieu et d'accéder à l'idée des espaces modulables, aspect particulièrement important vu la surface restreinte à disposition
- Repeindre les parois en blanc et la paroi nord dans une couleur énergique (par ex. rouge ou turquoise, voir proposition du chapitre « Mobilier et couleurs »), ceci toujours dans la recherche d'une atmosphère claire et vivante.
- Equiper la bibliothèque d'un meuble de présentation pour les périodiques permettant de stocker également les numéros plus anciens. Actuellement, la présentation des derniers numéros de journaux et magazines se fait en deux endroits différents. Seuls les habitués se repèrent facilement. De plus, le stockage des magazines prend de la place sur les rayonnages, alors qu'il en manque déjà pour les monographies.

Cet apport n'est pas des moindres. Il permet de créer une atmosphère d'accueil, de soin, de clarté.

#### 5. Besoins en **matériel** :

- Préconiser l'installation du Wi-Fi.
- Obtenir deux ordinateurs, ainsi que deux tables de petit format et deux chaises pour la consultation. Une autre possibilité serait l'acquisition de deux portables à mettre à disposition des utilisateurs et qui leur permettraient de choisir librement le lieu où s'installer dans la bibliothèque (solution ouverte uniquement aux adultes pour des questions de surveillance). Ces instruments permettraient l'accès à une forme d'information incontournable, ce qui correspond pleinement à notre rôle de fournisseur et de facilitateur à l'accès à l'information.
- Mettre à disposition du public une photocopieuse et un scanner. Les utilisateurs doivent pouvoir trouver sur place ces moyens de copie.

Ce sont différents outils de base de travail à mettre à disposition de notre public et en lien direct avec leurs activités à la bibliothèque. Cela signifie que nous tenons compte de leurs besoins et que nous leur offrons des solutions.

6. Evaluer les **besoins en signalétique** :

- Moderniser et adapter la signalétique. La signalétique est l'instrument même de l'autonomie de l'utilisateur, celui qui « positionne le curseur du recours à l'humain » (Concevoir et construire une bibliothèque, 2011, p. 234).
- Créer un logo-enseigne « Médiathèque » esthétique et visible depuis la route. Il est important d'être identifié par un passant au premier coup d'œil.
- Repenser la mise en place des panneaux indicateurs dans la ville et désignant l'accès à la bibliothèque (depuis la gare, le centre-ville, les arrêts de bus...). Le chemin à emprunter pour rejoindre l'établissement doit être clair et simplifié autant que possible.
- Prévoir un logo et une charte graphique identifiant notre institution. Cela amène une « ligne reconnaissable » et assoit l'image d'un certain professionnalisme.

Cette démarche donne corps à notre institution par le biais de l'image, de l'identification. Elle entre directement dans un esprit de marketing.

7. **Sensibiliser les autorités** aux besoins de la bibliothèque et à l'évolution de son rôle, à la surface supplémentaire nécessaire au bon fonctionnement et au nouveau profil des offres dans ce domaine. Afin d'étayer cette démarche, une enquête ou des entretiens auprès des lecteurs permettant de justifier de leurs besoins et de leurs attentes paraît nécessaire. Ce dernier devra tenir compte de l'« existant » dans l'analyse des besoins, en précisant les recommandations en vigueur et en comportant un plan des espaces d'extension possibles à la surface déjà attribuée (annexe 19) ainsi qu'un calendrier de réalisation et une estimation budgétaire. Les consignes actuelles ne vont certes pas dans cette direction, mais il me paraît néanmoins important d'œuvrer dans ce sens.

Il existe deux possibilités d'extension ne nécessitant pas un déménagement:

- A. Annexer l'espace actuel dévolu à la salle d'étude et au centre de documentation des enseignants. Cette solution comporte une sorte d'évidence architecturale, c'est une zone bien définie dans la géographie du collège. Elle entre dans un ordre logique et n'est pas coûteuse. Gain : 145 m<sup>2</sup>.
- B. La construction d'une véranda sous le couvert devant de la bibliothèque. Cette solution, bien que nettement plus coûteuse, pourrait être envisageable. Elle permettrait de gagner 108 m<sup>2</sup> le long de la bibliothèque actuelle ou 187m<sup>2</sup> sur toute la longueur, ainsi que de travailler l'image architecturale de la façade.

Tout en étant bien conscient qu'on reste loin de la surface idéale, cela permet déjà d'envisager un joli espace d'animation, une cafétéria, un espace fermé de travail, des places de travail d'une dimension convenable et surtout de l'espace pour la mise en valeur du fonds avec des grilles d'exposition en divers emplacements.

## 5.3 Organisation des espaces

Une réflexion particulière doit être menée sur la répartition des zones en relation à la notion de bruit, à l'évolution logique des collections et à la circulation des usagers. Pour une répartition esthétique de l'espace, une collaboration avec des architectes d'intérieur est souhaitable.

Certains magasins de meubles design proposent, contre rémunération, ce service d'études. Souvent lorsqu'ils sont choisis pour la réalisation du projet ou en tant que fournisseur, cette démarche est offerte. Une telle collaboration enrichirait le projet par l'apport de deux visions différentes et complémentaires de la notion d'accueil, et aurait toutes les chances de permettre un développement plus fin des idées de base. En effet, travailler dans l'espace et le volume requiert des références et un savoir-faire qui ne sont pas acquis dans une formation bibliothéconomique.

Une répartition des espaces fondée sur des réalisations qui ont fait l'objet d'un programme précis de surface (dont un exemple est présenté dans l'ouvrage « Bibliothèques d'aujourd'hui : à la conquête de nouveaux espaces », 2010, p. 213) suggère la répartition suivante :

	% de la surface utile totale
<b>Services publics</b>	80 %
Accueil et orientation du public	6.5 %
Locaux d'animation et de rencontre Heure du conte, atelier enfants, réunions, expositions, travail en groupe...	14.5 %
Espaces consacrés aux adultes Accueil/information, documents en libre accès dont livres, périodiques et multimédias	37.5 %
Espaces consacrés aux adolescents Documents en libre accès dont livres, périodiques et multimédias	3.5 %
Espaces consacrés aux enfants Accueil/information, documents en libre accès dont livres, périodiques et multimédias	18 %
<b>Services internes</b> Postes de travail, atelier d'équipement, réunion interne, documentation professionnelle...	
Gestion	17 %
<b>Magasins</b>	3 %

A cela s'ajoutent 15 % de la surface totale pour les surfaces de circulation, les sanitaires et les locaux techniques.

Il serait judicieux de s'appuyer sur ce tableau au moment de concevoir les différentes zones.

## **Les conseils de la CLP dans ce domaine sont les suivants :**

(Normes pour les bibliothèques de lecture publique, 2008, p.22)

*En italiques : commentaires ajoutés.*

### Accueil :

Bureau de prêt placé à un point clé qui permet à la fois de surveiller la bibliothèque et de contrôler les allées et les venues des usagers. *Les banques de prêt devraient être situées près des entrées.* Il faut prévoir une zone d'attente pour les clients devant le bureau de prêt *et idéalement la possibilité de s'asseoir pour les personnes âgées.* Armoire ou caisse pour la restitution des documents *et armoires de rangement pour les supports multimédias.*

### Multimédias :

Documents et équipements audiovisuels dans le champ visuel du personnel de prêt ; les écouteurs sont empruntés et rendus au bureau de prêt. *Prévoir l'introduction de ces écouteurs.*

### OPAC et Internet :

Accès au catalogue de la bibliothèque (OPAC) et à Internet à proximité du bureau de prêt/information *afin d'apporter le soutien nécessaire en cas de besoin. Penser à situer les ordinateurs de manière à éviter d'éventuels reflets sur l'écran.*

### Répartition des documents :

Disposition des documents par groupes de documents et/ou centres d'intérêt, *par types de supports et par publics concernés*, de façon claire et aérée. La distance minimale entre les rayonnages est de 120 cm, *selon d'autres recommandations, cet espacement devrait être au minimum de 110 cm.*

### Places de travail :

Mélange de la zone documents et de la zone travail/consultation. A partir du niveau 3 – *correspondant au niveau de la bibliothèque de Pully* – les bibliothèques doivent prévoir une zone séparée consacrée au travail silencieux (salle de lecture, zone de silence). *Tenir compte de la lumière naturelle.*

### Coin lecture :

Coin lecture/coin journaux accueillant et équipé de sièges confortables.

### Zone d'information :

Près de l'entrée ou sur le chemin d'accès à la bibliothèque (parois d'exposition, vitrines et panneaux d'affichage), avec un éclairage approprié.

A cela il faut ajouter un espace des tout-petits distinct de celui destiné aux enfants plus grands, séparé par des rayonnages.

Le bureau des bibliothécaires devrait avoir des vitres qui permettent de voir sans être vu, afin d'assurer un travail suivi mais aussi de pouvoir intervenir et aider un utilisateur en cas de besoin. Etant commun aux deux sections, il serait souhaitable qu'il se situe entre ces deux domaines et qu'il permette le « coup d'œil » sur la jeunesse et l'espace adulte.



Dans l'idéal, il faudrait déplacer l'entrée de la bibliothèque et la situer au centre, sur la façade sud. Cela permettrait une meilleure répartition des espaces internes en lien avec les différentes indications.

## 6. Le mobilier et les couleurs

Par le choix d'un mobilier réfléchi au niveau du confort, de l'image, de la praticité et de l'atmosphère recherchée, il est possible de donner « une âme » à un lieu.

Pour rappel, dans les « bibliothèques 3<sup>e</sup> lieu », ce paramètre est parfaitement intégré dans la notion d'accueil.

On voit clairement sur les photos annexées (annexe 1) que la décoration intérieure a été mûrement réfléchie.

Ces lieux donnent envie de s'installer, de prendre du temps, de flâner et même de rêvasser. Il s'agit de bien-être.

L'autre aspect essentiel de la conception des bibliothèques actuelles se travaille sur la modularité, la flexibilité de l'espace. Tous les éléments de mobilier doivent pouvoir se déplacer facilement.

L'annexe 1 comporte des photos de la bibliothèque centrale de Stockholm, la bibliothèque Marguerite Duras à Paris et la bibliothèque Marguerite Yourcenar à Paris. Ces exemples sont particulièrement parlants en ce qui concerne les deux notions mises en exergue.

### 6.1 Suggestions pour la bibliothèque de Pully

Les suggestions présentées visent à illustrer, évoquer une ambiance recherchée. Elles n'impliquent que l'auteur de ce travail.

#### Coloris d'ensemble :

Le choix des coloris d'ensemble doit être posé dès le départ afin de conserver une harmonie et une dynamique d'ensemble.

Proposition I : rouge, turquoise, blanc, bleu.

Proposition II : turquoise, orange, rouille.

Ces deux propositions sont des mariages de couleurs contemporains qui apportent une ambiance gaie et détendue.

L'espace enfant pourrait être dans des coloris différents tels que vert pomme et orange pour amener une énergie différente, plus fraîche, plus spontanée.

#### Sol :

Il faut rechercher un matériau pour remplacer la moquette existante, qui aurait la propriété d'absorber le bruit, mais dont l'apparence serait celle d'un sol coulé. Cette solution apporte une esthétique plus actuelle et facilite le nettoyage. La teinte pourrait être marron/rouille moucheté, mariage intéressant avec les couleurs de base.

### Etagères :

L'idéal serait de repeindre chez un carrossier les étagères actuelles dans deux teintes différentes. La distribution des couleurs dans l'espace pourrait amener une touche esthétique et définir le passage entre les différentes zones. Attention lors de la répartition de respecter les 1.10 m entre les bibliothèques pour permettre l'accès aux rayons aux usagers en fauteuil roulant.

La hauteur préconisée des rayonnages est respectée : soit 1,90 m en section adulte et en section jeunesse adaptée aux âges et à la hauteur des enfants. Il n'y a donc pas à intervenir à ce niveau-là.

### Coin « salon » :

Un canapé de « One collection », une maison danoise qui a réédité des meubles de designers des années '50 (annexe 2) peut faire office de pièce particulière.

S'agissant d'une réédition, cette pièce offre la garantie d'un design qui garde son attractivité dans le temps.

Il faut ajouter une grande table basse (annexe 3) pour permettre de poser « ses trouvailles », ainsi que deux fauteuils offrant une assise confortable (annexe 4).

L'ensemble présenté apporte une note colorée et douce à la fois. L'intimité de la « maison » est ramenée au cœur de la bibliothèque, lieu public.

Il est important d'offrir des places assises de types variés afin de répondre aux différents besoins et aux différentes « humeurs » des utilisateurs.

Par exemple, près des bandes dessinées, une banquette au design fantaisiste aurait une résonnance intéressante face à l'esprit des lecteurs de ce secteur (annexe 5).

### Tables de travail / consultation :

Les lampes aperçues en annexe 1 sont à la fois sobres et ont un design contemporain. Elles sont en caoutchouc mou et non cassable. Elles permettraient un éclairage direct sur les tables de travail.

Les chaises « Plastic side chair » de Eames (annexe 6) sont un grand classique qui a fait ses preuves maintes fois dans un lieu public. Elles sont facilement nettoyables.

Il faudrait acquérir quelques tables de travail individuelles d'environ 80x80 cm, ou/et un peu plus grandes pour permettre un travail à deux.

Il conviendrait également de prévoir une table de travail en groupe de 6 à 8 personnes (annexe 7).

### Coin cafétéria :

Cet espace verrait bien sa place dans une véranda gagnée sur le devant de la bibliothèque. Une ambiance particulière pourrait lui être donnée.

Voici des chaises (annexe 8) dont l'aspect végétal amène un côté frais et jardin.

Elles évoquent la nature, l'arbre, qui devient papier... puis livre : beau sujet pour une bibliothèque !

Des lampes « nuage », tout comme les chaises rappelleraient l'extérieur, les grands espaces (annexe 9).

Pour continuer dans cet ordre d'idée, des tables, entre tables de jardin et tables d'intérieur complèteraient le tout (annexe 10).

### Coin jeunesse détente et Coin contes :

3-4 poufs Fatboy (annexe 11) répondraient au côté spontané et « à l'aise » des enfants.

Une estrade à demi circulaire sur 2-3 niveaux permettrait d'accueillir l'heure du conte. L'idéal serait une réalisation sur mesure en plusieurs parties désolidarisées, afin de permettre différentes utilisations.

Il faudrait prévoir un tapis rond autour duquel instaurer ces éléments et imaginer un coin tout-petits, à part, tranquille, comme un îlot. Les coussins en mousse de la gamme « voyage » de Wesco correspondraient parfaitement à cette démarche (annexe 12).

Voici un très bel espace créé par l'artiste Sylvie Ungauer et la designer Agnès Martel, "Archipel", à la médiathèque des Ursulines de Quimper, sur le territoire du secteur jeunesse : « l'île aux trésors ». Cette réalisation a fait l'objet d'un concours auprès d'artistes régionaux. Cette démarche est tout à fait intéressante et pourrait être appliquée au coin tout-petits ou au coin « heure du conte » de la section jeunesse de la bibliothèque de Pully.



### Banque de prêt :

Une solution sur mesure avec la complicité d'un architecte d'intérieur, après avoir veillé à lui transmettre toutes les préconisations fonctionnelles, peut amener une fantaisie intéressante.

Le blog de Madame Feuillaut, enseignante française retraitée, présente une réalisation de banque de prêt sous la forme d'un clin d'œil plein d'originalité (annexe 13).

La Bibliothèque des sciences de Toulouse 3 a également trouvé une très belle solution (annexe 14).

### Signalisation extérieure :

Il faut prévoir une inscription/enseigne externe, visible depuis la route, dans une police d'écriture gaie et vivante, qui signale que ce lieu est une bibliothèque. L'image graphique participe de manière non négligeable à la promotion d'une institution.

Voici l'exemple d'une signalétique intéressante, ici pour une onglerie ! (annexe 15).

Et un très bel exemple à la Médiathèque Maurice Genevoix à Orléans (annexe 16).

Sur la porte, il faut veiller à afficher clairement les horaires d'ouverture.

### Signalétique intérieure :

Il faut penser à instaurer un panneau à l'entrée servant à indiquer l'emplacement des espaces à l'intérieur de la bibliothèque.

La signalisation doit être revue. Il faudrait concevoir une ligne graphique sobre, moderne, claire et esthétique.

## 6.2 Collaborations

- Les autorités afin de définir et préciser le projet.
- L'équipe de bibliothécaires afin de prendre en compte les idées et les attentes de chacun et d'organiser l'espace en fonction, entre autres, des animations à venir.
- Le service d'urbanisme pour les plans et la signalétique.
- Le service de sécurité de la commune pour contrôler le respect des normes.
- Des entreprises d'architecture d'intérieur, partenaires de la commune de Pully, spécialisées dans le design et le contemporain pour le mobilier et la conception de l'espace.

## Bibliographie

- Normes pour les bibliothèques de lecture publique : principes, données techniques et exemples pratiques (2008<sup>3</sup>). Berne. Ed. Hep.
- Concevoir et construire une bibliothèque : du projet à la réalisation (2011). Paris. DGMIC.
- TAESCH-FÖRSTE, Danielle (2006) : Concevoir, réaliser et organiser une bibliothèque : mémento pratique à l'usage des élus, des responsables administratifs et des bibliothécaires. Paris. Ed. du Cercle de la librairie.
- Bibliothèques d'aujourd'hui : à la conquête de nouveaux espaces (2010). Paris. Ed. Cercle de la librairie, 2010. Coll. « Bibliothèques ».
- Site de l'ENSSIB questions-réponses : <http://www.enssib.fr/questions-reponses>
  - 1) Normes accueil des enfants en bibliothèque (2009). Identifiant QuestionPoint n° 184801.
  - 2) Recommandations sur l'aménagement des rayonnages (2009). Identifiant QuestionPoint n° 179464.
- BISBROUCK, Marie-Françoise (2011) : Support de cours « Construction, aménagement, réaménagement des espaces de bibliothèques ». Fribourg.
- Page du Conseil général de Maine-et-Loire sur les Normes de construction pour les bibliothèques (2009) : Equipement des bibliothèques en mobilier  
Lien Internet : <http://www.cg49.fr/a-votre-service/services-en-ligne/guide-des-aides-et-subventions/culture/equipement-des-bibliotheques-en-mobilier/>

## Remerciements

A la Ville de Pully, en la personne de Corinne Martin, secrétaire municipale, pour la confiance et le soutien financier.

A Marie-Françoise Bisbrouck et Regula Feitknecht pour leurs conseils, leur disponibilité et leur encadrement attentif.

A mes amis Myriam Gulfo, Franck Franchin et Martine Weibel pour leur soutien et le temps accordé à la relecture de mon travail.

A mes filles, Carla et Elsa, qui ont fait preuve de beaucoup de patience tout au long de cet été studieux.

## ANNEXES :

### Annexe 1 :

Bibliothèque de Stockholm :

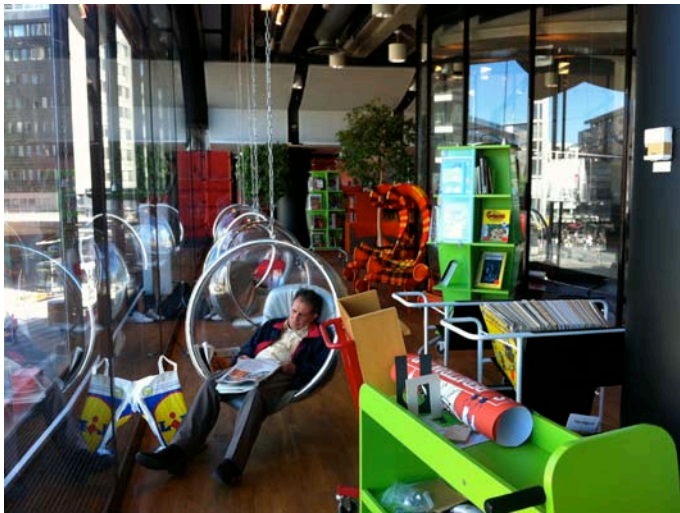


Etagères colorées et sur roulettes



... et de divers formats





Des bulles de détente et de confort



... de formes diverses



Un espace d'animation jeunesse



Partie phonothèque

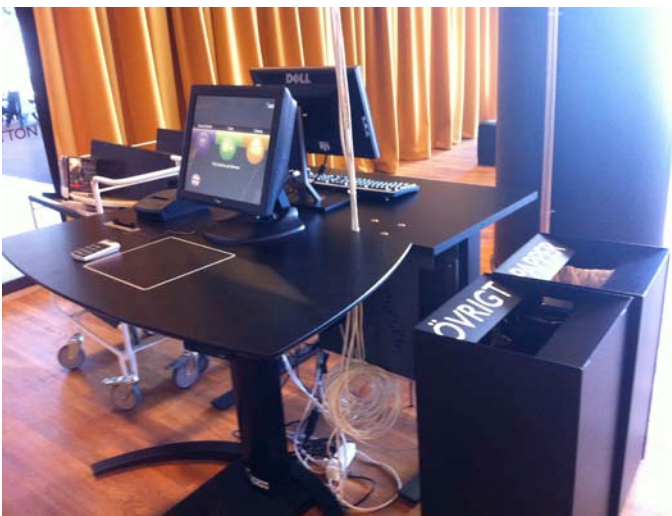


Espace d'écoute, Internet, opac





Un desk de prêt ouvert



RFID autogéré

L'espace des « petits » n'a pas pu être photographié.

Les couleurs sont gaies. L'idée d'espace modulable est prépondérante. Plusieurs lieux de détente, de travail ou d'échange sont proposés.

## Bibliothèque Marguerite Duras – Paris :



Une recherche de couleur et un esprit « salon »

## Bibliothèque Marguerite Yourcenar – Paris :



Des meubles au design novateur et une recherche de profit de la lumière naturelle

Annexe 2 : Canapé « One collection »



de Finn Juhl

Annexe 3 : Table basse « Elliptical table », existe en blanc – Charles et Ray Eames, Vitra – Chez Batiplus Lutry



Annexe 4 : Fauteuil « Slow chair & Ottoman », existe en rouge/crème – Ronan et Erwan Bouroullec, Vitra – Chez Batiplus, Lutry



Annexe 5 : Les banquettes « Flores » du designer Bartoli et éditées chez Segis.



Annexe 6 : « Plastic side chair », existe en plusieurs coloris – Charles Eames, Vitra – Chez Batiplus, Lutry



Annexe 7 : Table « Unistandardtisch Aluvague » 200X70 cm, Alinea – Chez Loft, Yverdon





Annexe 8 : Chaise « Vegetal », vert , existe en plusieurs coloris - Ronan et Erwan Bouroullec, Vitra – Chez Batiplus, Lutry



Annexe 9 : Lampe « Cloud lamp » – Frank Gehry – Batiplus, Lutry



Annexe 10 : Table ronde « Miss Balù », gris clair, existe en plusieurs coloris – Philippe Stark, Kartell – Chez Batiplus, Lutry



Annexe 11 : Pouf « Fatboy », existe en plusieurs coloris



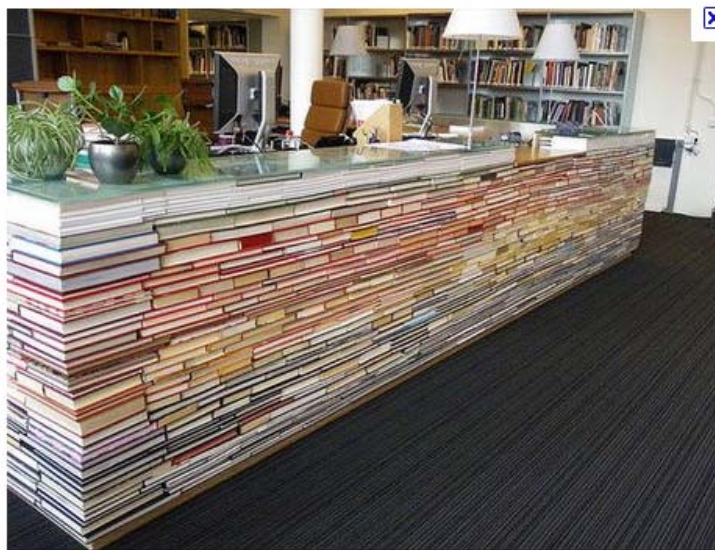
Annexe 12 :

Gamme "Voyage"



Lien Internet : [http://www.wescopro-eshop.com/\(S\(bmuu2e55tadgi055jjqbls55\)\)/Home\\_sousFamille.aspx?FamilleId=3026557&CategoriId=3025959&BoutiqueId=3024238&SousFamilleId=3026571&Language=fr-FR&SiteId=7041&ProfileId=2](http://www.wescopro-eshop.com/(S(bmuu2e55tadgi055jjqbls55))/Home_sousFamille.aspx?FamilleId=3026557&CategoriId=3025959&BoutiqueId=3024238&SousFamilleId=3026571&Language=fr-FR&SiteId=7041&ProfileId=2)

### Annexe 13 :



« Ce meuble a été spécialement créé pour la bibliothèque d'une université de technologie néerlandaise comptant près de 15.000 étudiants. Nouvellement construit avec minutie, ce bureau affiche toutes les couleurs des reliures de volumes entrant dans sa fabrication. La stabilité de ce meuble repose sur l'empilement soigné d'ouvrages.

Des journaux ainsi que des revues recyclées furent utilisés en complément aux livres désuets dans le but de hausser ce bureau. Une plaque protectrice en verre recouvre ce comptoir afin de lui assurer une stabilité et le rendre plus résistant.

Une réalisation qui parle en faveur de l'utilisation d'objets recyclés dans la création d'une pièce de mobilier inédite! »

Blog « De tout et de rien » de Bern - B. Feuillaut, 2011

Lien Internet :

<http://dettetderien.blogspot.com/2011/06/une-bonne-idee.html>

### Annexe 14 : Bibliothèque de sciences – Toulouse 3



## Annexe 15 : Exemple d'enseigne sur une baie vitrée

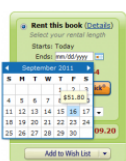


## Annexe 16 : Médiathèque Maurice Genevoix – réseau des bibliothèques d'Orléans



## Annexe 17 :

Actualités Micro  
Internet



Amazon se lance dans la  
location de livres sur  
Kindle

Edition du 20/07/2011 - par Relaxnews

A destination des étudiants, Amazon lance un service de location d'ouvrages scolaires, de 30 à 360 jours, permettant d'économiser jusqu'à 80% du prix des livres. Ce service, qui n'est pour le moment actif qu'aux Etats-Unis, pourrait donner des idées de ce côté-ci de l'Atlantique.

Le programme « Kindle Textbooks Rental » prévoit la location de livres scolaires stockés dans l'Amazon Cloud, qu'il est possible d'annoter et sur lesquels on peut surligner les passages importants. Les étudiants auront toujours accès à ces informations via leur application Kindle, même après expiration de leur location.

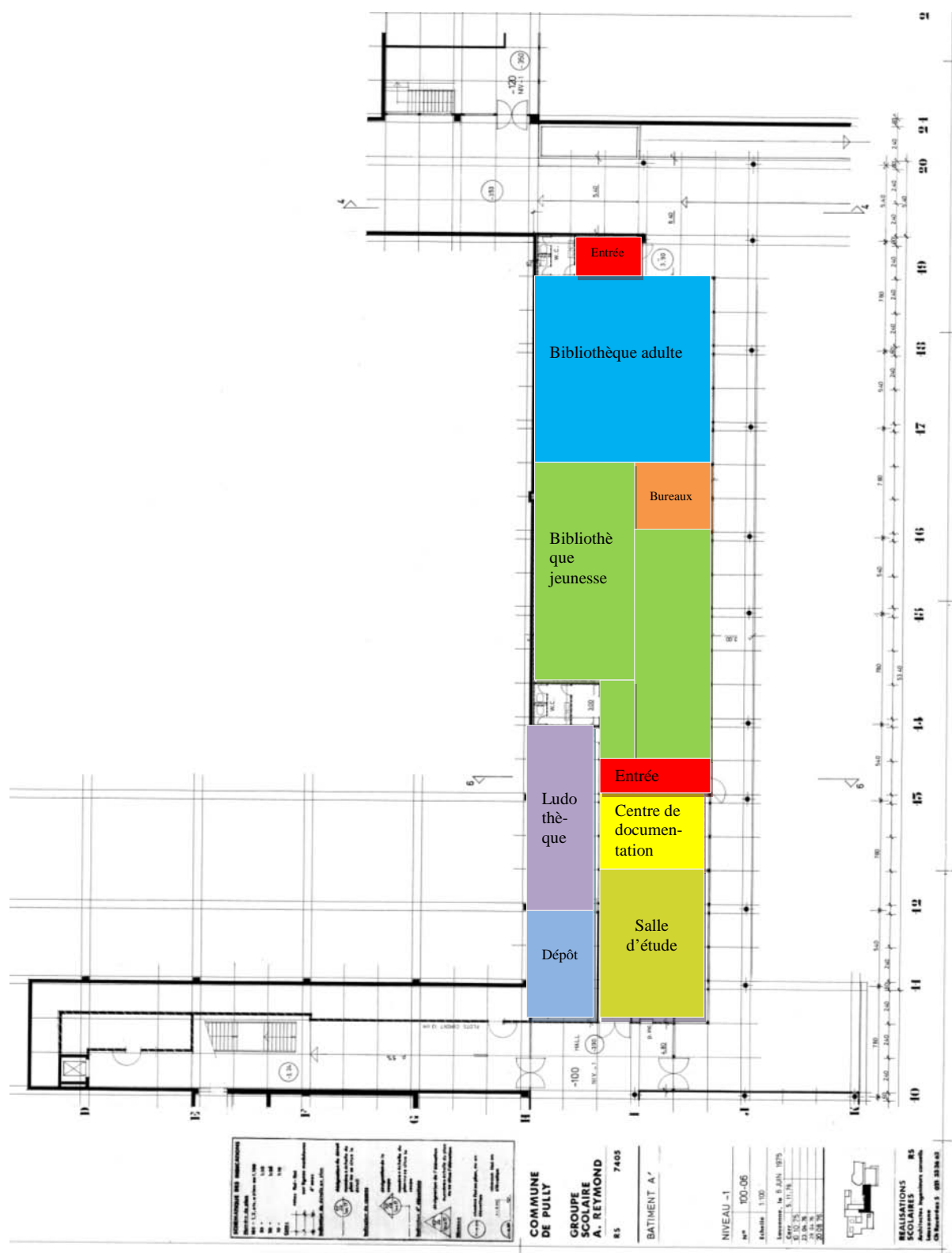
Le site marchand annonce des dizaines de milliers de manuels scolaires à louer dès cette année. Cette offre est valable via toutes les applications Kindle (PC, Mac, mobiles). Il s'agit d'un premier pas vers une politique de prêts étendue.

« Le monde informatique », Relaxnews, 2011

Lien Internet : [http://micro.lemondeinformatique.fr/actualites/lire-amazon-se-lance-dans-la-location-de-livres-sur-kindle-3957.html?utm\\_source=mail&utm\\_medium=email&utm\\_campaign=Newsletter](http://micro.lemondeinformatique.fr/actualites/lire-amazon-se-lance-dans-la-location-de-livres-sur-kindle-3957.html?utm_source=mail&utm_medium=email&utm_campaign=Newsletter)



## Annexe 18 : Locaux actuels et répartition



[illegible]

Annexe 20 : Photos de la Bibliothèque de Pully :

Section adulte :



Romans et documentaires



Comptoir de prêt



CD et DVD documentaires



DVD fiction et salle de lecture



Salle de lecture, bandes dessinées



Vitrine d'exposition



## Bibliothèque jeunesse :



Coin des « petits »



Les « moyens » et les « ados »



Espace d'équipement pris sur la salle de travail

## Le bureau des bibliothécaires :

